

ЛОЛА



ЖУРНАЛ ДЛЯ ДЕВОЧЕК
ВЫПУСК 34

*Подарок своими
руками*

ПОРТРЕТ НЕЗНАКОМКИ

ПСИХОЛОГИЧЕСКИЙ ТЕСТ

**ИНТЕРЕСНЫЕ
ВСТРЕЧИ**

В ГОСТЯХ У ТАТЬЯНЫ ЛЮТАЕВОЙ

Салон красоты

"КОСТЯ+НИКА"

РОМАН © ЛЮБВИ

*Модель от
Тамары Крюковой*

**Подписка
продолжается**

Все для тебя!















Продолжается подписка на
1-е полугодие 1997 г., индекс 73495
и на весь 1997 г., индекс 72243
в каталоге агентства "Распечать"



Адрес редакции: 2009 г. Рига, ул. Т. Шевченко, 19

Тел.: (0122) 63 95 75, 63 60 92, тел./факс (0122) 26 32 84

Адреса для писем: Латвия, Рига, ул. Вильнюс, 2010 г. Вильнюс, а/я 1036, Кудиной О. В.
или 196084 г. Санкт-Петербург, а/я 285, Кудину Ю. С.

По вопросам оптовых закупок журнала "Лола" обращаться:

г. Вильнюс, тел.: (0122) 63 95 75, 63 60 92, тел./факс (0122) 26 32 84;

г. Москва, фирма "Полина-М", тел.: (095) 277 31 19;

г. Санкт-Петербург, ООО "Фьора", тел.: (812) 135 75 91

На листе выкроек вы найдете рисунки моделей, описание работы и чертежи в натуральную величину. Чертежи даны без припусков на швы и подгибку. Прежде, чем приступить к работе по моделям журнала "Лола", внимательно прочитайте наши инструкции и разберитесь в чертежах и схемах.

Желаем успехов!

В ГОСТЯХ У КОРОЛЕВЫ ИГОЛКИ

Лист выкроек



Оранжевое платье, украшенное тесьмой (см. обложку)

Чертеж лифа платья - см. "Двойное платье из атласа и шифона. Лиф нижнего платья из атласа"

Вам потребуются: полоса оранжевого атласа для платья шириной 50 и длиной 60 см; полоса синего атласа для вставки шириной 30 и длиной 30 см; полоса оранжевого капрона шириной 10 и длиной 25 см для рукавов, декоративная синяя тесьма с мелким узором шириной 0,7 см и длиной 1 м 10 см; полоса клеящейся прокладки Vlieseline шириной 10 и длиной 25 см; липкая застежка шириной 0,5 и длиной 8 см; прибор для обжига типа "Уголек".

Перед раскроем. 1. По размерам, указанным в схеме на рис. 1, построить чертеж юбки "солнце" в натуральную величину. 2. По размерам, указанным в схеме на рис. 2, построить чертеж детали вставки в натуральную величину.

Раскрой

1. Выкроить из оранжевого атласа:
 - 1 деталь юбки "солнце" без припусков и разрезать ее вдоль линии, указанной в чертеже;
 - 1 деталь со сгибом лифа с припусками шириной 0,5 см кроме верхнего среза, этот срез кроить без припуска;
 - 8 деталей лепестков без припусков.
2. Выкроить из синего атласа:
 - 1 деталь вставки с припусками шириной 0,5 см вдоль срезов между т.т. 9-11 и 10-11;
 - 6 деталей лепестков без припусков.
3. Выкроить из капрона:
 - 2 детали рукава с припусками шириной 0,5 см;
 - 2 полоски без припусков для манжет шириной 2,5 и длиной 6 см;

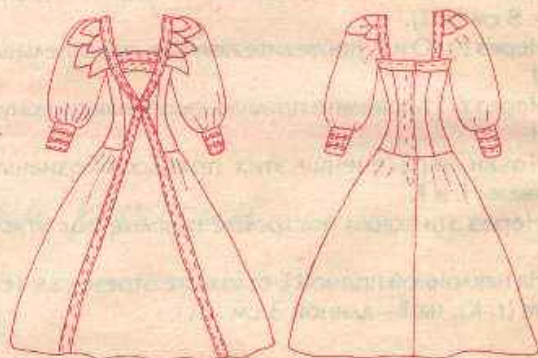


Рис. 3. Стачивание рукава по длине

В гостях У КОРОЛЕВЫ ПИЦЦЫ



Платье-костюм из радужных ниток

(см. стр.29)

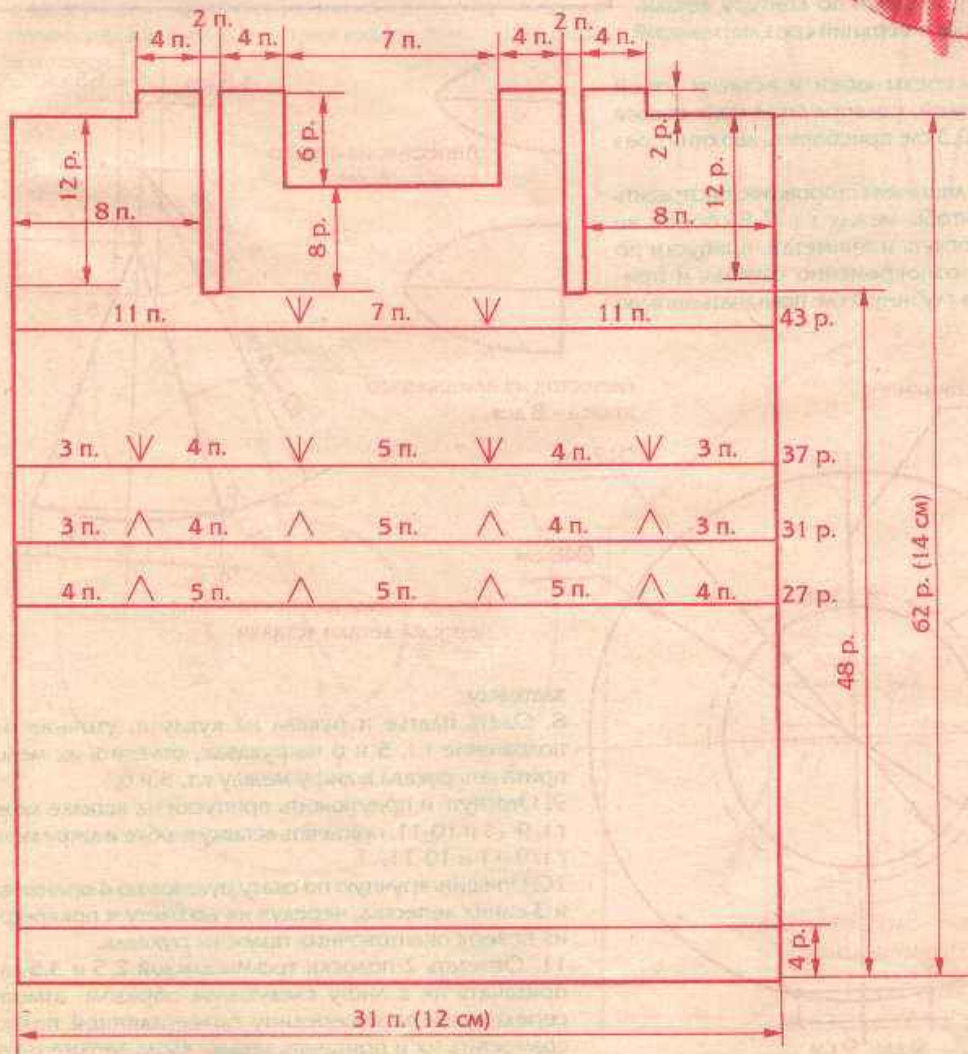
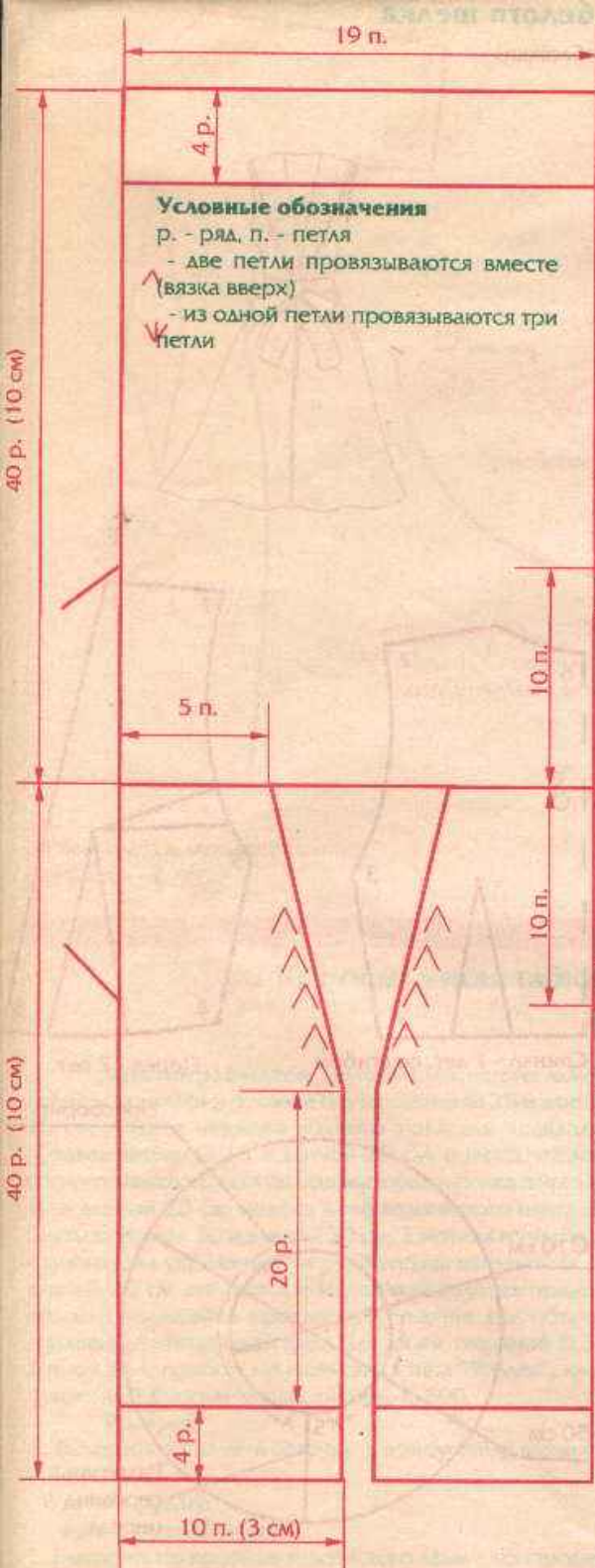


Рис. 1



Вам потребуются: нитки радужной окраски, пушистые оранжевые нитки "Нутрия" спицы N 1,5, крючок N 1,5. Резинка: вязать попеременно 1 лиц. п., 1 изн. п. Чулочная вязка: лицевые ряды - лиц. п., изнаночные ряды - изн. п.

Платье (рис. 1)

Набрать на спицы N 1,5 радужной нитью 31 п. и провязать 4 р. платочной вязкой (лиц. и изн. р. вяжутся лицевыми петлями). Далее вязать чулочной вязкой. В 27 и 31-ом р. уменьшить количество петель по схеме, а в 37 и 43-ем р. - увеличить. Провязав 48 р., перед и спинка платья вяжутся отдельно строго по схеме. Изделие слегка отпарить и аккуратно сшить. Горловину платья обвязать крючком оранжевыми пушистыми нитками простым ст. без накида. Сделать сзади застежку и платье готово.

Жакет (рис. 2)

Спинка

Набрать на спицы N 1,5 радужной нитью 19 п. и провязать резинкой 4 р. Далее, провязав 36 р. чулочной вязкой, закрыть все петли.

Рис. 2

Правая полочка

Набрать на спицы N 1,5 радужной нитью 10 п. и провязать резинкой 4 р. Далее, провязав чулочной вязкой 20 р., с внутреннего края полочки для скоса в каждом 2-ом р. провязывать по 2 п. вместе до тех пор, пока на спице не останется 5 п. Далее вязать ровно. Провязав 40 р., закрыть все петли.

Левая полочка вяжется аналогично.

Сшить перед и спинку по плечевому шву и набрать 20 п. (10 + 10) для вязания рукава.

Рукав вяжется чулочной вязкой по схеме. Сделав 4 убавления в каждом 2-ом р., провязывая по 2 п. вместе, далее рукав вязать ровно. Провязав в общей сложности 30 р., закрыть все петли. Изделие слегка отпарить и сшить. Борта жакета и горловину обвязать крючком оранжевыми пушистыми нитками 2-мя р. ст. без накида.

Вам потребуются: полоса белого тонкого атласа для сарафана шириной 50 и длиной 60 см; белое кружево шириной 1 и длиной 80 см, имеющее широкие прорези, в которые можно продеть узкую тесьму; зеленая атласная тесьма шириной 0,3 и длиной 80 см; зеленая атласная лента для пояса шириной 2 и длиной 25 см; клеящая прокладка Vlieseline для воротника шириной 15 и длиной 25 см; иголка с широким ушком.

Примечание. К сарафану предлагается нижнее платье из зеленого атласа, описание которого см. "Двойное платье из атласа и шифона".

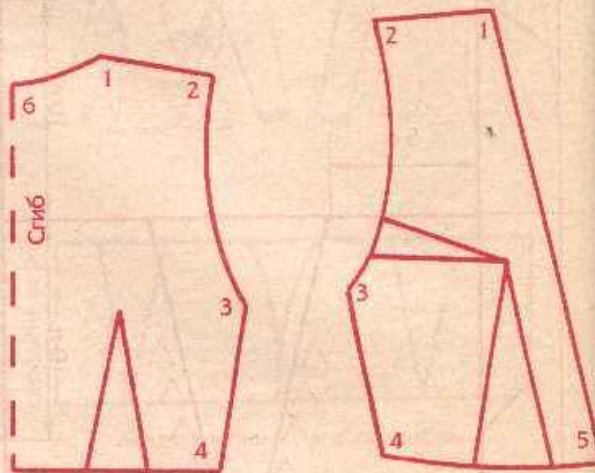
Перед раскроем. По размерам, указанным в схеме на рис. 1, построить чертеж юбки "солнце" в натуральную величину.

Раскрой

- Выкроить из атласа с припусками шириной 0,5 см:
- 1 деталь со сгибом спинки платья, пройму кроить без припуска;
 - 2 детали переда платья, пройму кроить без припуска;
 - 1 деталь со сгибом воротника, наружный срез воротника кроить без припуска;
 - 1 деталь юбки "солнце" без припусков и разрезать ее вдоль линии, указанной в чертеже.

Техника шитья

1. Вдеть в иголку тесьму и продеть ее в прорези кружева по всей длине.
2. Обметать нижний срез и 2 коротких у полотнища юбки узкой зигзагообразной строчкой, подворачивая края срезов под иголку на ширину 0,3 см; притачать кружево вдоль узких срезов; присборить верхний срез юбки до длины 9 см.
3. Припужжить прокладку к деталям переда, спинки и воротника с изнаночной стороны и обрезать ее излишки по контуру деталей; притачать зигзагообразной строчкой кружево к воротнику вдоль наружного среза.
4. Стачать вытачки и плечевые швы; притачать зигзагообразной строчкой кружево вдоль пройм; стачать боковые швы; притачать воротник, совместив т.т. 5 и 6 на воротнике и верхней части платья; отстрочить горловину вдоль шва притачивания воротника с лицевой стороны, захватывая под строчку припуски с изнаночной стороны.
5. Сложить верх и низ платья и стачать, совместив т.т. 5 на полочках с краем кружева на юбке.
6. Отметить середины ленты для пояса и спинки и скрепить их вместе несколькими стежками; пояс завязать впереди на бант.



Спинка - 1 дет. со сгибом

Перед - 2 дет.

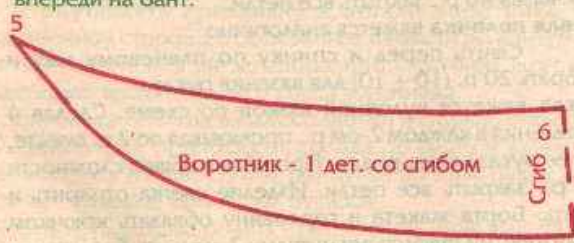
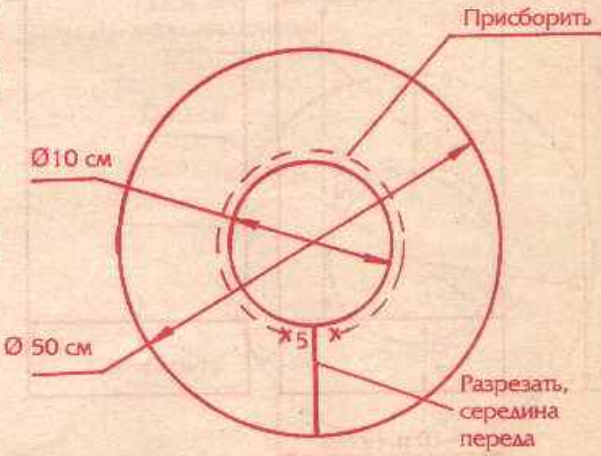


Рис. 1. Схема для построения чертежа детали юбки "солнце" для сарафана

-2 полоски тесьмы по косой, для окантовки верхних срезов рукавов шириной по 2,5 и длиной по 8 см и 1 - для верхнего среза лифа - шириной 2,5 и длиной 16 см.

Техника шитья

1. Оплавить все срезы у деталей рукава, манжет, окантовочных полос и лепестков.
2. Отрезать 6 полос тесьмы длиной по 6 см и настрочить на каждую манжету вплотную друг к другу, при этом первый ряд полоски пристрочить к манжете так, чтобы манжета из капрона не выглядывала из-под края тесьмы.
3. Присборить нижние срезы рукавов до длины 6 см, верхние - до 8 см; притачать к нижним срезам рукавов манжеты так, чтобы шов проходил вплотную к верхнему краю 3-ей полоски тесьмы; окантовать верхние срезы рукавов косыми полосками капрона.
4. Сложить рукава по ширине пополам, лицевой стороной внутрь и стачать швы рукавов как показано на рис. 3; сделать просечку в т. 4 и обрезать излишки ткани; срезы оплавить еще раз.
5. Приутюжить прокладку к детали лифа с изнаночной стороны и обрезать ее излишки по контуру детали; стачать вытачки; окантовать верхний срез лифа косой полоской капрона.
6. Обметать нижние срезы юбки и вставки узкой зигзагообразной строчкой, подворачивая края срезов под иголку на ширину 0,3 см; присборить верхний срез юбки до длины 16 см.
7. Сложить лиф и юбку лицевыми сторонами, расправить сборки на юбке так, чтобы между т.т. 7-8 сборок не было, и стачать их; отогнуть и приметать припуски по задним срезам лифа, одновременно отбивая и приметывая срезы юбок на глубину 3 см; притачать липкую



Рис. 1. Схема для построения чертежа детали юбки "солнце"

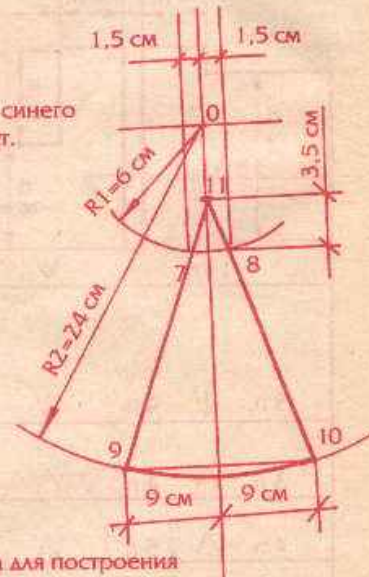


Рис. 2. Схема для построения чертежа детали вставки

застежку.

8. Одеть платье и рукава на куклу и, уточнив расположение т.т. 5 и 6 на рукавах, отметить их мелом; притачать рукава к лифу между т.т. 5 и 6.
9. Отогнуть и приутюжить припуски на вставке между т.т. 9-11 и 10-11; притачать вставку к юбке и лифу между т.т. 9-11 и 10-11.
10. Пришить вручную по окату рукавов по 4 оранжевых и 3 синих лепестка, чередуя их по цвету и прикрепляя их поверх окантовочных полос на рукавах.
11. Отрезать 2 полоски тесьмы длиной 2,5 и 3,5 см и притачать их к лифу следующим образом: отметить середину лифа и середину более длинной полосы, совместить их и притачать тесьму вдоль верхнего края

лифа; вторую полосу притачать вплотную под первой, предварительно отметив и совместив середины лифа и полосы.

12. Отрезать 2 полосы тесьмы длиной по 30 см и приметать их к платью следующим образом: одну, начиная от т. 9, через т. 11, далее через левое плечо до пересечения с лифом, другую, начиная от т. 10 через т. 11, далее через правое плечо до пересечения с лифом на спинке; полосы

тесмы должны закрывать концы двух горизонтальных полос на лифе, а также места закрепления лепестков по окату рукавов; прострочить каждую тесьму двумя рядами строчек, в труднодоступных для машины местах это сделать вручную мелкими стежками.

13. Сделать маленький бантик и прикрепить его к лифу в т. 11; стачать задние срезы юбок вниз от конца липкой застежки.

Двойное платье из атласа и шифона

(см. стр. 4 обложки)

Вам потребуются:

для нижнего платья: полоса атласа ярко-зеленого цвета шириной 50 и длиной 60 см; полоса клеящейся прокладки Viieseline шириной 10 и длиной 20 см; липкая застежка шириной 0,5 и длиной 8 см;

для верхнего платья: полоса черного шифона шириной 55 и длиной 70 см; немного пушистых вязальных ниток типа "Fiesta"; черная атласная тесьма для завязок шириной 0,3 и длиной 20 см; крючок вязальный № 3.

Перед раскройом. 1. По размерам, указанным в схеме на рис. 1, построить чертеж юбки "солнце" в натуральную величину для нижнего платья. 2. По размерам, указанным в схеме на рис. 2, построить чертеж верхнего платья в натуральную величину.

Раскрой

1. Выкроить из зеленого атласа:

- 1 деталь юбки "солнце" без припусков и разрезать ее вдоль указанной в чертеже линии;
- 1 деталь со сгибом лифа платья и с припусками шириной 0,5 см кроме верхнего среза, этот срез кроить без припуска;
- 1 косую полоску шириной 2,5 и длиной 15 см для окантовки верхнего среза лифа.

2. Выкроить из шифона:

- 1 деталь платья без припусков и разрезать ее вдоль линии, указанной в чертеже;
- 2 детали рукава с припуском шириной 0,5 см только по боковому шву рукава;
- 4 косые полоски без припусков шириной по 2,5 и длиной: 2 - по 8 см для окантовки верхних срезов рукавов и 2 - по 5 см для нижних срезов рукавов;
- 1 косую полоску без припусков шириной 2,5 и длиной 15 см для окантовки верхнего среза платья.

Техника шитья

Нижнее платье

1. Обметать узкой зигзагообразной строчкой нижний срез юбки "солнце"; присборить верхний срез до длины 16 см.
2. Приложить к детали лифа с изнаночной стороны прокладку и обрезать ее излишки по контуру детали; стачать вытачки; окантовать верхний срез лифа полоской атласа.
3. Сложить лиф и юбку лицевыми сторонами и стачать срезы; отогнуть и приметать припуски по задним срезам лифа, одновременно отгибая и края срезов юбки на



Разрезать,
середина спинки

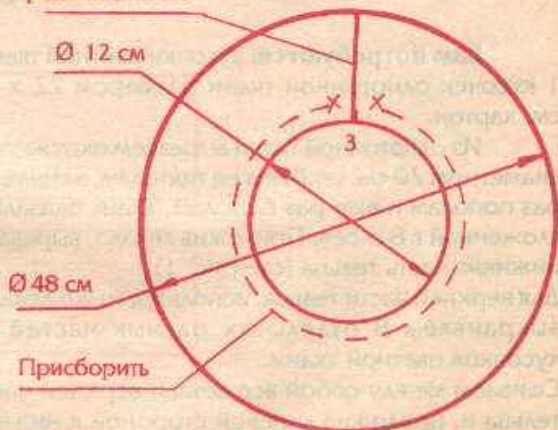


Рис. 1. Схема для построения чертежа детали юбки "солнце" нижнего платья из атласа

глубину 3 см; притачать лицевую застёжку; стачать срезы юбки вниз от конца липкой застёжки.

Верхнее платье

1. Обметать нижний срез и 2 коротких полотнища платья узкой зигзагообразной строчкой, подворачивая края срезов под иголку на ширину 0,3 см; присборить верхний срез до 14 см; окантовать верхний срез полоской шифона.
2. Присборить срезы рукавов: нижние - до длины 5, верхние - до длины 8 см и окантовать их полосками шифона.
3. Согнуть рукава по ширине пополам, лицевой стороной внутрь и стачать швы рукавов, как показано на рис. 3; сделать просечки в т. 1; обрезать излишки ткани как показано на рисунке; вывернуть рукава и притачать к платью между т.т. 2 и 3, как показано рис. 4, подложив их под верхний край платья до совмещения т.т. 2 и 3.
4. Связать крючком 2 цепочки из воздушных петель длиной по 4 см; вязать 1 ряд столбиков без накида; притачать вязанные полоски вдоль низа рукавов вручную.
5. Связать 1 цепочку из воздушных петель длиной 60 см и вязать 1 ряд столбиков без накида; притачать вязаную полосу вдоль переднего края платья, вдоль края лифа и рукавов.
6. Пришить завязки в т. 4.

Линия стачивания

0,5 см

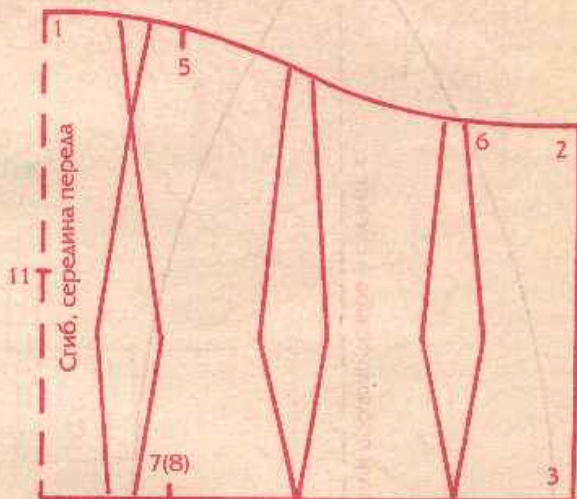
2(3)

2 см

1,5 см

Обрезать

Рис. 3. Стачивание рукава по длине



Лиф нижнего платья из атласа - 1 дет. со сгибом

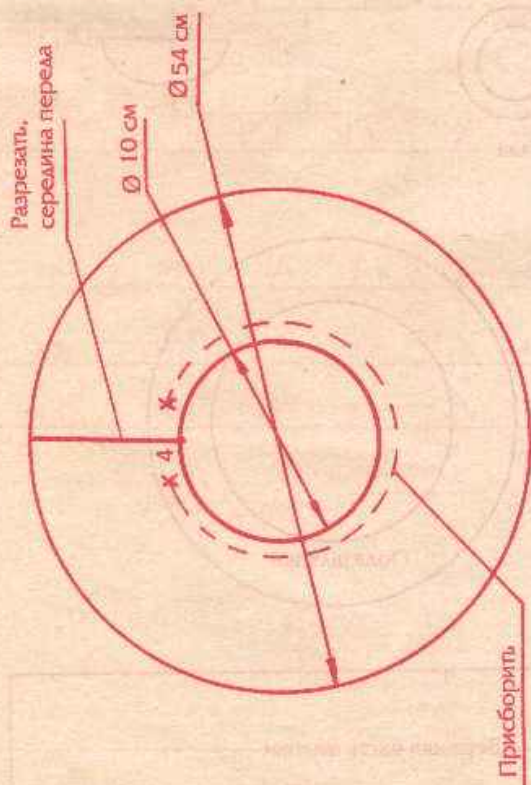


Рис. 2. Схема для построения чертежа детали верхнего платья из шифона.

Прибавить

14 см

1,5 см

3 см

1,5 см

2

3

3

2

Полотнище платья

Рис. 4 Расположение меток для притачивания рукавов

Прибавить

Рукав - 2дет.

Узкое платье и юбка с запахом

(см. стр.25)

Вам потребуются: полоса плотного цветного шелка для платья шириной 15 и длиной 40 см; полоса однотонного шелка для юбки шириной 40 и длиной 50 см; полоса лапе золотистого цвета шириной 20 и длиной 35 см для отделки; липкая застежка шириной 0,5 и длиной 9 см.

Перед раскроем. По размерам, указанным в схеме на рис. 1, построить чертеж детали юбки с запахом в натуральную величину.

Раскрой

1. Выкроить из цветного шелка с припусками шириной 0,5 см только по плечевым и боковым швам:
 - 1 деталь со сгибом переда платья, цельнокроенного с рукавом;
 - 2 детали спинки платья, цельнокроенной с рукавом.
2. Выкроить из однотонного шелка 1 дет. со сгибом юбки без припусков.
3. Выкроить по косой из лапе полоски для окантовки срезов платья и пояса:
 - 2 шириной 2,5 и длиной 8 см каждая для срезов рукавов;
 - 1 шириной 2,5 и длиной 15 см для нижнего среза платья;
 - 1 шириной 2,5 и длиной 20 см для срезов горловины;
 - 1 шириной 5 и длиной 50 см (можно стачать из более коротких полосок) для пояса-завязки юбки.

Техника шитья

Платье

1. Согнуть все полоски из лапе по ширине пополам и приутюжить; согнуть каждую половину еще раз пополам и снова приутюжить.
2. Стачать и приутюжить вытачки на деталях платья.
3. Стачать плечевые швы и разутюжить припуски в разные стороны; обогнуть срезы рукавов полосками и притачать их.
4. Стачать боковые швы и разутюжить припуски в разные стороны; обогнуть нижний срез платья полоской и притачать ее.
5. Обогнуть срез горловины полоской и притачать ее; обметать задние срезы платья и притачать липкую застежку; сделать просечку на глубину 3 мм на конце липкой застежки у левой половинки платья (см. рис. 2), платье вывернуть на изнаночную сторону и стачать задние срезы платья вниз от конца липкой застежки на расстоянии 3 мм от краев.

Юбка

1. Обметать нижний срез юбки до т. 1, используя специальную лапку для воланов (которая имеет спиральные приспособления для двукратной подгибки срезов) и установив очень частую зигзагообразную строчку.
2. Присборить верхний срез юбки до 9 см; отметить и совместить середины пояса и юбки по присборенному срезу; обогнуть поясом срез юбки и притачать его вправо и влево от середины и, не прерывая строчки, стачать свободные концы пояса; обернуть пояс 2 раза вокруг талии и завязать бантом.

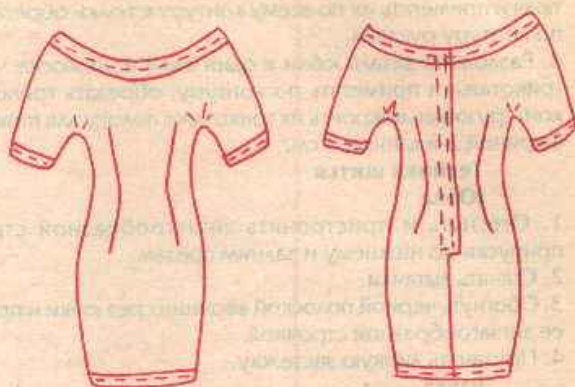


Рис. 2

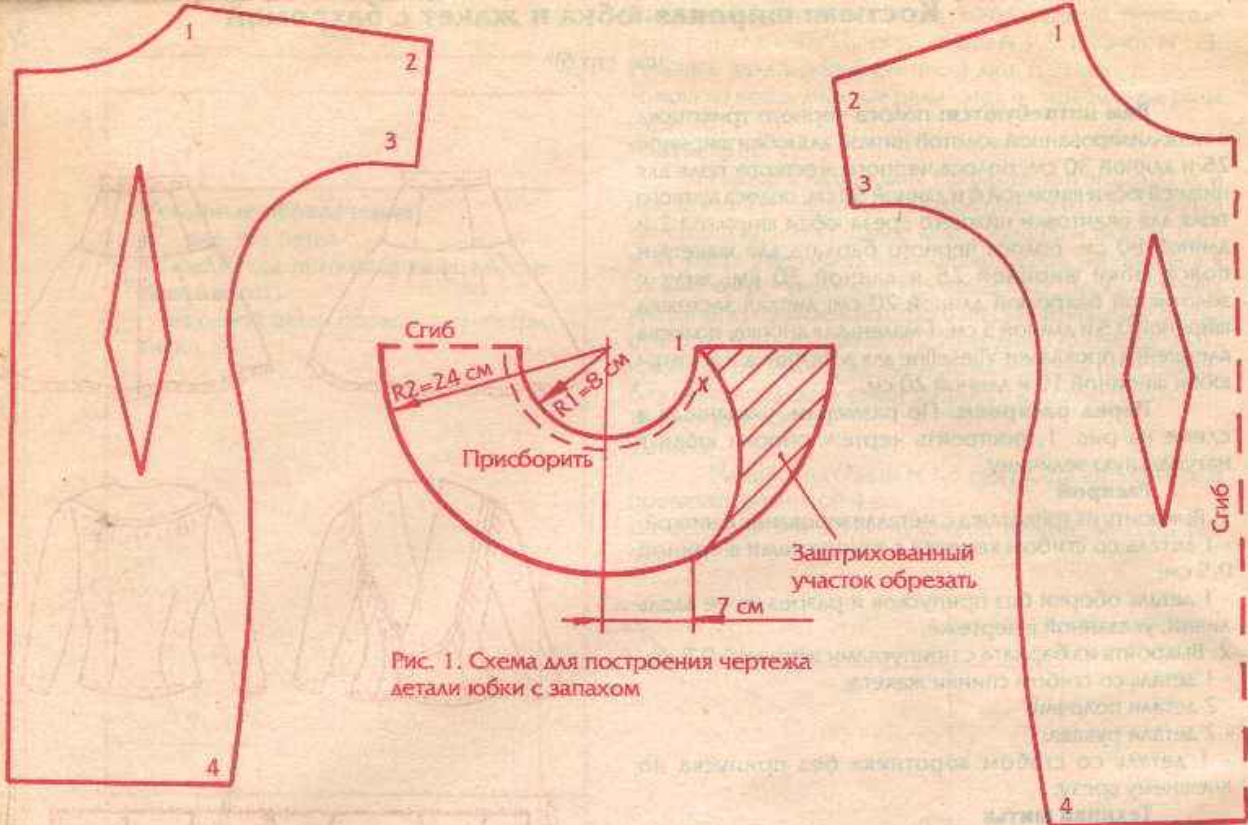


Рис. 1. Схема для построения чертежа детали юбки с запахом

Спинка платья, цельнокроенная с рукавом - 2 дет.

Перед платья, цельнокроенный с рукавом - 1 дет. со сгибом

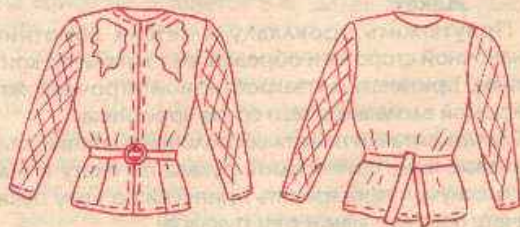
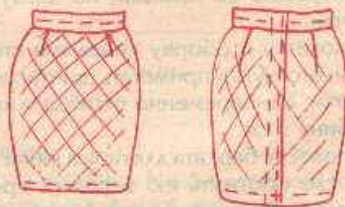
🧵 Костюм: узкая юбка и блуза из золотистого ламе

(см. стр.8)

Вам потребуются: полоса золотистого ламе в сеточку для юбки и рукавов блузы шириной 25 и длиной 20 см; полоса черного мягкого тюля для подкладки рукавов шириной 15 и длиной 20 см; полоса черного тонкого трикотажа для подкладки юбки и пояса шириной 10 и длиной 20 см; полоса ламе золотистого цвета для блузы шириной 20 и длиной 30 см; 2 мотива из черного кружева для украшения; черная тесьма шириной 0,3 и длиной 20 см для пояса и маленькая золотая пряжка; полоска клеящейся прокладки Vlieseline для обтачки горловины; липкая застежка для юбки шириной 0,5 и длиной 7 см; прибор для выжигания типа "Уголек"; клей, пригодный для склеивания тканей. К-500.

Раскрой

1. Выкроить из ламе в сеточку с припусками шириной 0,5 см:
 - 2 детали рукава;
 - 1 деталь со сгибом юбки.
2. Выкроить по косой из золотистого ламе с припусками шириной 0,5 см:
 - 1 деталь со сгибом спинки;



- 2 детали полочки; оплавить все срезы деталей из лапе прибором для выжигания.

3. Разложить детали рукава из сеточки на полоске черного тюля и приметать их по всему контуру к тюлю; обрезать тюль по контуру рукавов.

4. Разложить деталь юбки в один слой на полоске черного трикотажа и приметать по контуру; обрезать трикотаж по контуру юбки; выкроить из трикотажа полосу для пояса юбки шириной 2 и длиной 9 см.

Техника шитья

Юбка

1. Отогнуть и пристрочить зигзагообразной строчкой припуски по нижнему и задним срезам.

2. Стачать вытачки.

3. Обогнуть черной полоской верхний срез юбки и притачать ее зигзагообразной строчкой.

4. Притачать липкую застежку.

Блуза

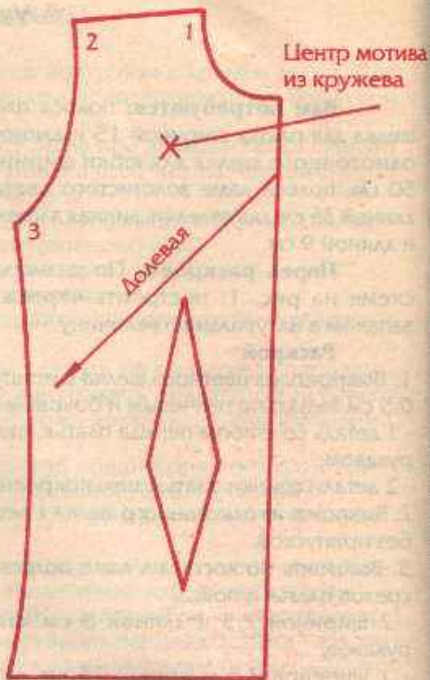
1. Обогнуть и пристрочить припуски по низу рукавов зигзагообразной строчкой; припосадить рукава по окату.

2. Стачать плечевые швы; приложить блузу горловиной к лоскутку прокладки и обвести контуры горловины переда и спинки мелом; выкроить деталь обтачки горловины шириной 2 см из прокладки; приложить обтачку неклеящейся стороной вдоль выреза горловины с лицевой стороны блузы и притачать ее; просечь припуски до строчки в 4-х местах (желательно это делать прибором для выжигания) и отогнуть обтачку на изнаночную сторону; приутюжить и отстрочить горловину вкрай с лицевой стороны.

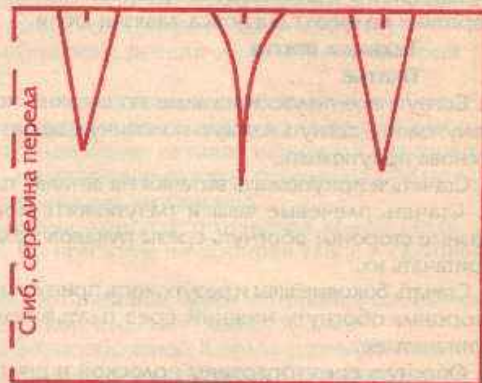
3. Втачать рукава: стачать боковые швы и швы рукавов; отогнуть и пристрочить припуски по низу блузы и по передним срезам полочки.

4. Приклеить клеем на полочки 2 кружевных мотива в местах, отмеченных в чертеже полочки.

5. Продеть пряжку в пояс-тесьму и завязать ее сзади.



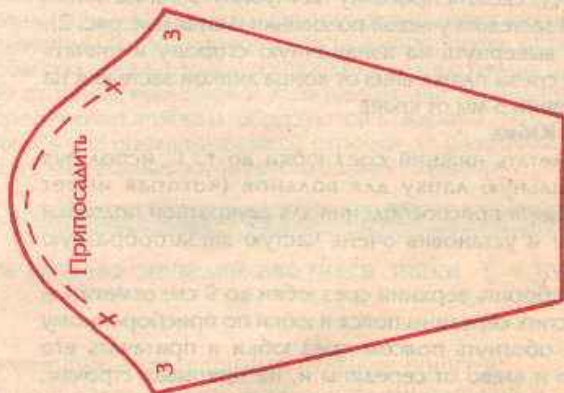
Полочка - 2 дет.



Юбка - 1 дет. со сгибом



Спинка - 1 дет.
со сгибом



Рукав - 2 дет.

(см. стр.6)

Вам потребуются: полоса черного трикотажа с металлизированной золотой ниткой для юбки шириной 25 и длиной 30 см; полоса черного жесткого тюля для нижней юбки шириной 6 и длиной 50 см; полоса мягкого тюля для окантовки нижнего среза юбки шириной 2 и длиной 80 см; полоса черного бархата для жакета и пояса юбки шириной 25 и длиной 30 см; жгут с золотистой бахромой длиной 20 см; липкая застежка шириной 0,5 и длиной 5 см; 1 маленькая кнопка; полоска клеейшей прокладки Vlieseline для воротника и кокетки юбки шириной 10 и длиной 20 см.

Перед раскроем. По размерам, указанным в схеме на рис. 1, построить чертеж оборки юбки в натуральную величину.

Раскрой

1. Выкроить из трикотажа с металлизированной ниткой:
 - 1 деталь со сгибом кокетки с припусками шириной 0,5 см;
 - 1 деталь оборки без припусков и разрезать ее вдоль линии, указанной в чертеже.
2. Выкроить из бархата с припусками шириной 0,5 см:
 - 1 деталь со сгибом спинки жакета;
 - 2 детали полочки;
 - 2 детали рукава;
 - 1 деталь со сгибом воротника без припуска по внешнему срезу.

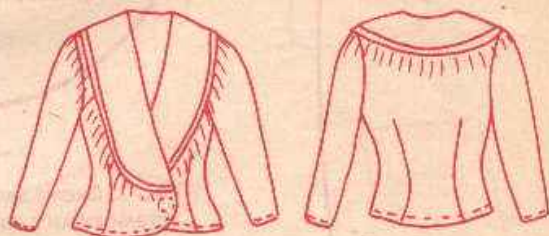
Техника шитья

Юбка

1. Обогнуть нижний срез оборки юбки полоской мягкого тюля и притачать ее зигзагообразной строчкой; верхний срез присборить до длины 17 см.
2. Присборить 1 длинный срез полоски жесткого тюля до длины 17 см; наложить оборку на нижнюю юбку и стачать присборенные срезы.
3. Приутюжить прокладку к детали кокетки с изнаночной стороны и обрезать ее излишки по контуру детали; стачать вытачки.
4. Сложить кокетку и оборку лицевыми сторонами и стачать срезы; отогнуть и приметать припуски по задним срезам кокетки, одновременно отгибая и края срезов юбок на глубину 3 см.
5. Отрезать полоску бархата для пояса юбки шириной 2 и длиной 9 см; обогнуть ею верхний срез юбки и притачать зигзагообразной строчкой; притачать липкую застежку; стачать срезы юбок вниз от конца липкой застежки.

Жакет

1. Приутюжить прокладку к детали воротника с изнаночной стороны и обрезать ее излишки по контуру детали; притачать зигзагообразной строчкой жгут с бахромой вдоль внешнего среза воротника.
2. Стачать вытачки на деталях полочки и спинки; стачать плечевые швы; припосадить рукава по окату и втачать их; отогнуть и пристрочить припуски по низу рукавов; стачать боковые швы и швы рукавов.
3. Отогнуть и пристрочить припуски по низу жакета и



Кокетка юбки - 1 дет. со сгибом

Разрезать, середина спинки

Ø 12 см

Ø 24 см

Присборить

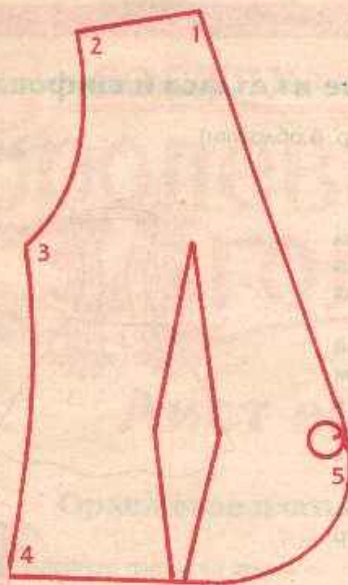
2

Рис. 1. Схема для построения чертежа оборки на юбке

по передним срезам полочек; приложить воротник с лицевой стороны вдоль среза горловины и, совместив середины воротника и спинки, притачать его; отстрочить жакет с лицевой стороны вдоль шва притачивания воротника, захватывая под строчку и припуски с изнаночной стороны; пришить кнопку на полочки в местах, указанных в чертеже полочки.



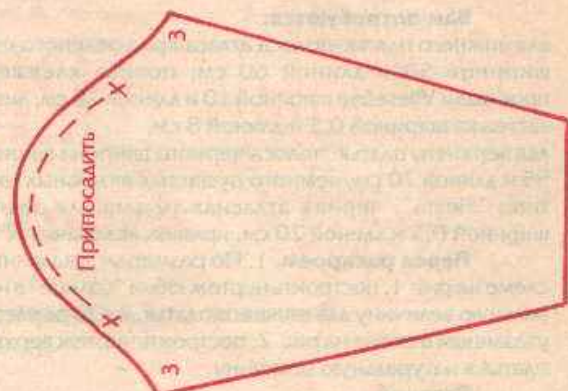
Спинка - 1 дет. со сгибом



Полочка - 2 дет.



Воротник - 1 дет. со сгибом



Рукав - 2 дет.