

ЛОЛА



ЖУРНАЛ ДЛЯ ДЕВОЧЕК
ВЫПУСК 46

ИЗ ИСТОРИИ МОДЫ

Подписка
продолжается

Папа,
мама и Я

КОНКУРС
"Мисс Лола"

Дежурство
Рассказ

Гости, гости
дорогие...

ФИТОДИЗАЙН

Тюх! Тюх!
Разгорелся наш уют!

ИНТЕЛЛЕКТУАЛЬНЫЕ
РАЗВЛЕЧЕНИЯ ОТ "СОВЫ"

Всё для тебя!

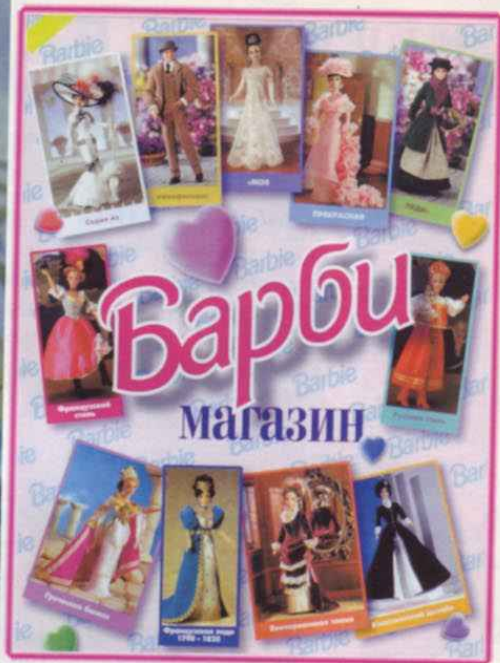
Содержание	стр.
Папа, мама и Я	1
Советы психолога	
Гости, гости дорогие...	2
Этикет	
Конкурс "Мисс Лола"	3
Тамара Крюкова "Дежурство"	4
Рассказ	
Фито дизайн	6
Как сохранить розу на память	
Литературный конкурс	9
Письма, письма...	17
Обзор писем читателей	
Нумерология - наука о числе	19
Игра в числа	
Как я выгляжу	21
Уход за кожей	
Тюх! Тюх! Разгорелся наш уютю!	26
Если уж гладить по правилам	
Юной хозяйшкe	27
Кулинария	
Галерея кукол	28
Из истории моды	30
Конкурс рисованных моделей	31
Интеллектуальные развлечения от "Совы"	32

На листе выкроек вы найдете выкройки и описание моделей одежды для куклы Барби, словарь моды.









Магазин находится по адресу:
г. Москва, проспект Мира, д. 97.
Тел.: 216 6775, факс: 216 6897.
Для оптовых покупателей
существует система скидок.

Barbie new

Новая подруга Барби, Скипер, выросла и перешла в разряд тинейджеров, приобрела загадочное выражение лица и стала очень элегантна (предлагается также набор модной одежды). Рост ее отныне - 28 сантиметров.

Галерея кукол



В гостях у журнала
"Галерея Вахтановъ"
с великолепными куклами работы
мастера Марли Тейлу.

Всю свою жизнь Марли Тейлу была без ума от кукол. Ребенком она проводила дни наряжая и причесывая их, и все ее детские мечты так или иначе были связаны именно с куклами. Потом Марли выросла, и детские игры тоже постепенно переросли в нечто большее. С любовью и старанием она мастерила из ткани и других подручных средств клоунов и марионеток. Они не обладали очаровательными ангельскими лицами, но зато были очень характерны и являли собой яркие индивидуальности, что только увеличивало гордость их создательницы.

Даже когда Марли начала работать учителем, ее увлечение куклами не прошло. Любовь к детям и страсть к куклам как нельзя лучше добавляли друг друга, разжигая творческий огонь. И хотя делать кукол из всякой всячины было весьма занятно, Марли продолжала искать материал, способный воплотить все ее мечты и желания.

В 1985 году она впервые наткнулась на специальные журналы и книги по изготовлению фарфоровых кукол. Она сразу же начала практиковаться, сознательно отказавшись от учителей и курсов, которые наверняка ускорили бы процесс

творческих поисков, но непременно повлияли бы на авторский стиль. А этого Марли не могла допустить. Какое-то время она делала копии антикварных и современных кукол других авторов, но очень скоро поняла, что стремится к гораздо большему. Ее собственные "кукольные" мечты обрели наконец форму, и она начала творить. За последние несколько лет она создала большое количество кукол, которые завоевали немало наград и были представлены публике многочисленными теле- и радиопрограммами, а также принимала участие в большом количестве выставок, шоу и ярмарок, встречаясь с такими же, как и она, страстными любителями кукол.

Художественные куклы Марли Тейлу отличаются особой экстравагантностью и пластичностью. Разнообразие аксессуаров позволяет украшать куклу сотней различных способов, раз за разом создавая новый образ. А благодаря встроенной арматуре они способны бесконечно изменять позицию рук, ног и наклон головы, чем неизменно привлекают не только маленьких, но взрослых любителей поиграть в куклы.



Материал любезно предоставила секретарь Клуба Коллекционеров созданном при "Галерея Вахтановъ" Натяма Свиридова



Москва, Крымский
вал 10/14, Централь-
ный Дом Художника,
комната А24
(тел.: 795-2451,
факс: 238-1044),
где можно приобрести
коллекционные куклы.

*Приглашаем наших читателей
в "Галерею Вахтанов",
находящуюся по адресу:*



Галерея Вахтанов



Продолжается подписка на
1-е полугодие 1998 г., индекс 73495
в каталоге агентства "Роспечать".
Оформить подписку можно с любого
месяца в любом отделении связи



Продолжается подписка
в Литовской Республике на 1998г.,
индекс 5168 в каталоге агентства
"Lietuvos paštas"

23-81



Адрес редакции: 2009 г. Вильнюс, ул. Т. Шевченкос, 19
Тел.: (0122) 63-95-75, 63-60-92; тел./факс: (0122) 26 32 84
Адреса для писем: Литовская Республика, 2010 г. Вильнюс, а/я 1696, Чувашной О. В.
или 100004 г. Санкт-Петербург, а/я 285, Чуваши Ю. С.

По вопросам оптовых закупок журнала "Лола" обращаться:
г. Вильнюс, тел.: (0122) 63 95 75, 63 60 92, тел./факс: (0122) 26 32 84;
г. Москва, фирма "Полина-М", тел.: (095) 277 31 19;
г. Санкт-Петербург, ООО "Фьорд", тел.: (812) 135 75 91

На листе выкроек вы найдете рисунки моделей, описание работы и чертежи в натуральную величину. Чертежи даны без припусков на швы и подгибку. Прежде, чем приступить к работе по моделям журнала "Лола", внимательно прочитайте наши инструкции и разберитесь в чертежах и схемах.

Желаем успехов !

В ГОСТЯХ У Королевы ИГОЛКИ



Лист выкроек

Платье с обложки

(см. обложку)

Вам потребуются: полоса черного шифона с рисунком из металлических серебристых и золотистых нитей шириной 55 и длиной 65 см; 2 полосы золотистого лама в сеточку: шириной 10 и длиной 40 см для оборки и шириной 20 и длиной 20 см для рукавов; полоса органзы* оранжевого цвета шириной 20 и длиной 25 см; цепочка золотистых бусинок длиной 7 см; нитки вязальные золотистые с металлической нитью типа "Fete"; крючок вязальный №2,5; полоса липкой застежки шириной 0,5 и длиной 10 см; прибор для выжигания типа "Уголек".

Перед раскроем. По размерам, указанным в схеме на рис. 1, построить чертеж детали юбки "солнце" в натуральную величину.

Раскрой

1. Выкроить из шифона:

- 1 деталь юбки "солнце" без припусков и разрезать ее вдоль указанной на рисунке линии;
- 1 деталь со сгибом переда с припусками шириной 0,5 см по всем срезам кроме горловины, этот срез кроить без припуска;
- 2 детали спинки с припусками шириной 0,5 см по всем срезам кроме горловины, этот срез кроить без припуска.

2. Выкроить из полоски лама в сеточку шириной 20 и длиной 20 см 2 детали рукава со сгибом (рукав кроится в два слоя) и припусками шириной 0,7 см.

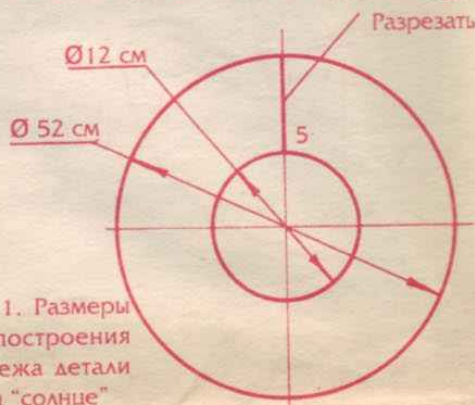
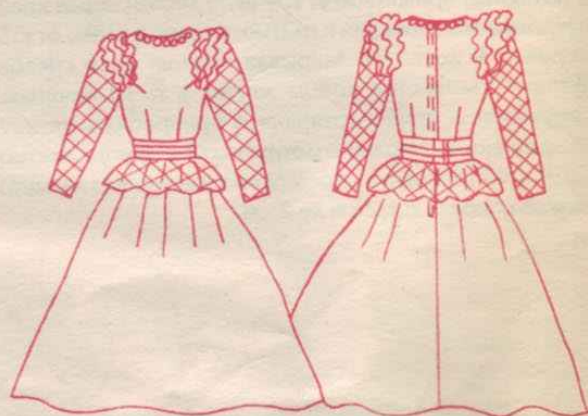


Рис. 1. Размеры для построения чертежа детали юбки "солнце"

* Органза - жесткая прозрачная ткань.

3. Выкроить из органзы:

- 2 детали оборки, скроенные по косой без припусков;

- 1 косую полосу без припусков шириной 4 и длиной 11 см для пояса.

Техника шитья

1. Обметать нижний срез юбки узкой зигзагообразной строчкой, подворачивая край среза под иголку на ширину 0,3 см; верхний срез юбки заметать складочками до длины 11 см.

2. Согнуть полосу ленте в сеточку шириной 10 и длиной 40 см по ширине пополам и стачать; заметать полосу мелкими складочками до длины 11 см; наложить оборку на юбку и стачать срезы.

3. Оглавить прибором для выжигания все срезы деталей переда и спинки, а также детали оборок и пояса из органзы.

4. Стачать вытачки на деталях переда и спинки, стачать плечевые швы; приспособить рукава по окату и втачать; стачать боковые швы и швы рукавов.

5. Сложить верх платья и юбку и стачать.

6. Отрезать полосу липкой застежки длиной; отогнуть припуски по задним срезам спинки и притачать липкую застежку.

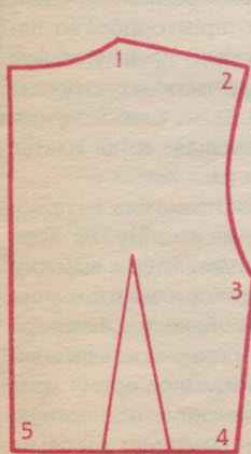
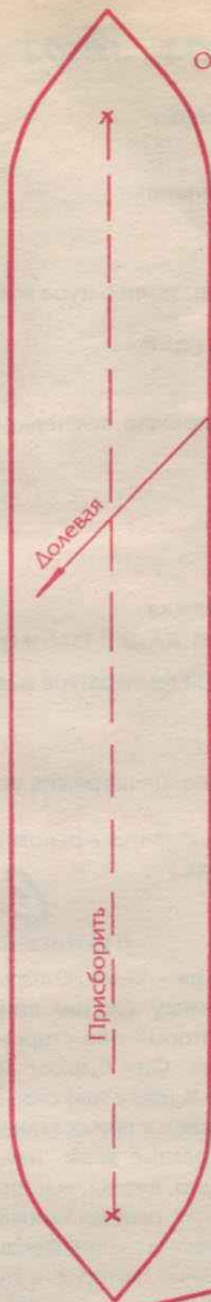
7. Связать крючком цепочку из воздушных петель длиной 7 см и прикрепить ее вручную мелкими стежками вдоль среза горловины; прикрепить вручную к горловине цепочку бусинок вплотную к цепочке из золотистых ниток.

8. Присборить оборки из органзы до длины 6 см и прикрепить их вручную по окату рукавов.

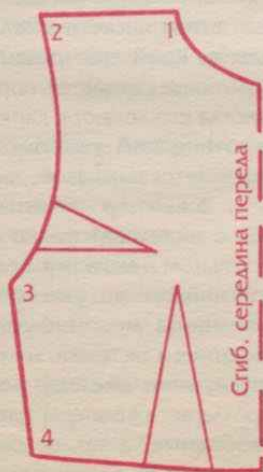
9. Стачать срезы юбки вниз от конца липкой застежки.

10. Пояс сложить несколько раз по ширине и притачать на конце оставшуюся часть липкой застежки.

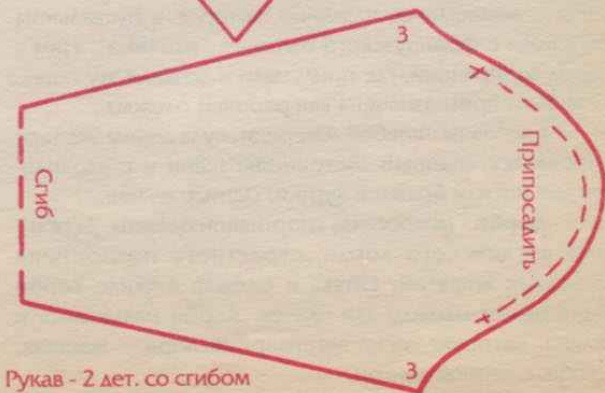
Оборка - 2 дет.



Спинка - 2 дет.



Перед - 1 дет. со сгибом



Рукав - 2 дет. со сгибом

Платье из хлопчатобумажной ткани в цветочек

(см. стр. 25)

Вам потребуются: полоса хлопчатобумажной ткани в цветочек шириной 45 и длиной 55 см; полоса атласа шириной 10 и длиной 15 см; полоса приутюживающейся прокладки Vlieseline шириной 10 и длиной 40 см; полоса липкой застежки шириной 0,5 и длиной 10 см; атласная лента для пояса и розочек шириной 1,5 и длиной 40 см; полоса черного кружева или тонкого трикотажа для окантовки проймы шириной 1 см и длиной 20 см.

Перед раскроем. По размерам, указанным в схеме на рис. 1, построить чертеж детали юбки в натуральную величину.

Раскрой

1. Выкроить из хлопчатобумажной ткани:

- 1 деталь юбки "солнце" без припусков и разрезать ее по указанной линии;
- 1 деталь со сгибом переда с припусками шириной 0,5 см кроме среза проймы, этот срез кроить без припуска;
- 2 детали спинки с припусками шириной 0,5 см кроме среза проймы, этот срез кроить без припуска.

2. Разрезать приутюживающуюся прокладку по длине на полоски: 4 длиной по 7,5 см и 1 - длиной 10 см.

3. Выкроить из атласа 2 детали воротника с припуском шириной 0,5 см.

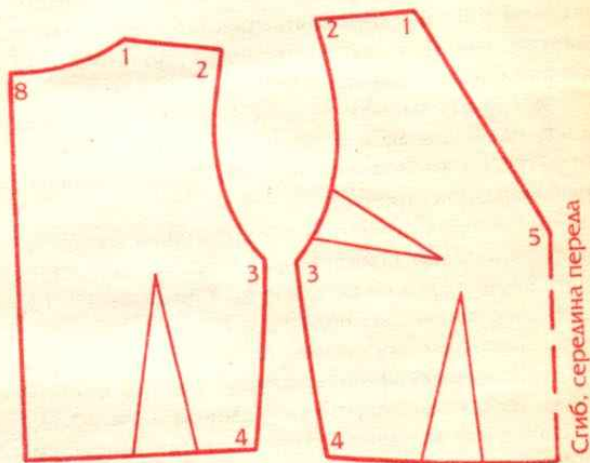
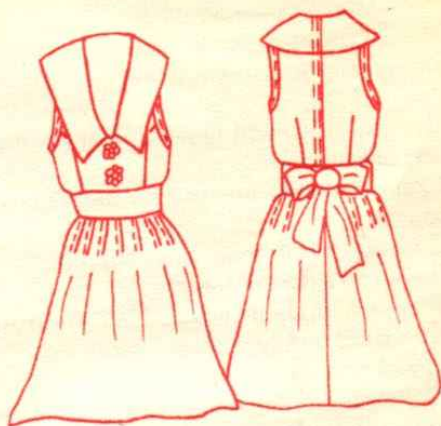
Техника шитья

1. Обметать нижний срез юбки узкой зигзагообразной строчкой, подворачивая край среза под иглолку на ширину 0,3 см; верхний срез заметать мягкими складочками и застрочить каждую на глубину 1,7 см (см. рис. 2).

2. Приутюжить прокладку к деталям переда и спинки и обрезать ее излишки по контуру деталей; стачать вытачки и плечевые швы; обогнуть проймы полосками кружева или трикотажа и притачать их зигзагообразной строчкой; отогнуть и приметать припуски по задним срезам.

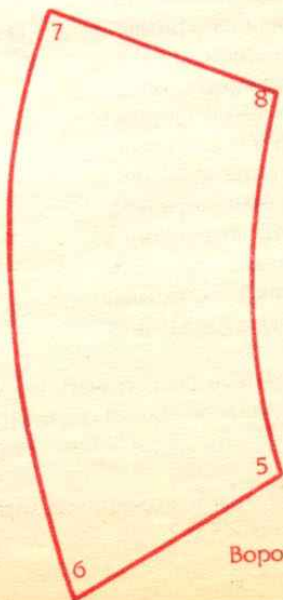
3. Сложить детали воротника лицевыми сторонами с неклеящейся стороной полосок прокладки шириной 10 и длиной 7,5 см и стачать срезы между точками 5, 6, 7 и 8; детали вывернуть на лицевую сторону через срез 5-8 и, расправив уголки иголкой, приутюжить.

4. Приложить половинки воротника к горловине с лицевой стороны, совместить точки 5 и притачать половинки вправо и влево от точки 5 до точки 8; отогнуть припуски горловины и воротника на изнаночную сторону и отстрочить горловину с лицевой стороны под воротником вдоль шва притачивания, захватывая под строчку и припуски с изнаночной стороны.



Спинка - 2 дет.

Перед - 1 дет. со сгибом



Воротник - 2 дет.

Раскрой

1. Выкроить из бархата:

- 1 деталь юбки "солнце" без припусков и разрезать по указанной линии;

- 1 деталь со сгибом переда платья с припусками шириной 0,7 см по всем срезам кроме горловины, этот срез кроить без припуска;

- 2 детали спинки с припусками шириной 0,7 см по всем срезам кроме горловины, этот срез кроить без припуска;

- 2 детали манжеты с припусками шириной 0,7 см по срезам между точками 11-11 и 10-11; срезы между точками 10-9-10 кроить без припуска.

2. Выкроить из лама в сеточку:

- 1 полосу для оборки шириной 8 см и длиной 1 м без припусков;

- 2 детали рукава с припусками шириной 0,7 см.

Техника шитья

1. Обметать нижний срез юбки узкой зигзагообразной строчкой, подворачивая край среза под иглолку на ширину 0,3 см; верхний срез присборить до длины 17 см; притачать золотистую нить вдоль низа юбки, отступив от края 0,5 см.

2. Согнуть по ширине пополам полосу для оборки из лама в сеточку и присборить до длины 80 см; притачать оборку к полосе тюля вдоль нижнего среза; верхний срез присборить до длины 17 см; наложить верхнюю юбку на нижнюю и стачать срезы.

3. Приутюжить прокладку к деталям переда и спинки с изнаночной стороны и обрезать излишки по контуру деталей; стачать вытачки и плечевые швы.

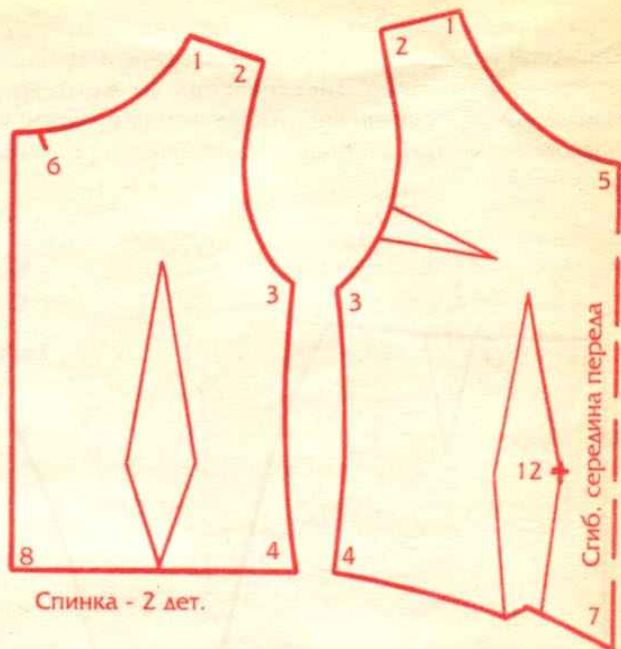
4. Оплавить срезы у манжет между точками 10-9-10 и притачать вдоль оплавленного края золотистую нить; присборить рукава между точками 11 до длины манжет и стачать рукава с манжетами.

5. Присборить рукава по окату и расправить сборки до длины проймы; втачать рукава.

6. Оплавить все срезы у полосы гофрированного лама, растягивая до упора складки во время оплавления срезов; присборить оборку до длины 15 см; наложить оборку с лицевой стороны на срез горловины между точками 6 и притачать ее; приложить косую полосу поверх оборки и притачать; обрезать припуски близко к строчке; отогнуть полосу на изнаночную сторону, оставив с лицевой стороны кант шириной 0,5 см и прострочить его еще раз с лицевой стороны.

7. Стачать боковые швы и швы рукавов; отогнуть и приметать припуски по нижнему фигурному срезу верха платья; наложить верх платья на юбки и, совместив точки 7 и 8, стачать их; отогнуть припуски по задним срезам и притачать липкую застежку; стачать срезы юбок вниз от конца липкой застежки.

8. Отрезать 2 полосы золотистой тесьмы длиной по 6 см; сложить их бантиками и связать ниткой; разрезать оставшуюся тесьму пополам и прикрепить вручную одним концом к платью в точке 12; прикрепить бантики в точке 12, закрывая ими концы тесьмы; свободные концы тесьмы завязать узлами.



Спинка - 2 дет.

Перед - 1 дет. со сгибом



Рукав - 2 дет.



Рис. 1. Размеры для построения чертежа детали юбки "солнце"

Юбка и блузка

(см. стр. 3 обложки)

Вам потребуются: полоса лаковой розовой ткани для юбки шириной 15 и длиной 25 см; полоса лаковой черной ткани для детали под складку на юбке шириной 5 и длиной 8 см; полоса черного трикотажного бархата для блузки шириной 20 и длиной 20 см; 2 полосы липкой застежки шириной по 0,5 и длиной по 5 см: белого цвета для юбки и черного цвета для блузки.

Примечание. Юбка кроится без припуска на подгибку низа, т.к. лаковая ткань не осыпается; в случае замены ткани необходимо выкроить припуск на подгибку низа шириной 0,5 см.

Раскрой

1. Выкроить из розовой лаковой ткани с припусками шириной 0,5 см:

- 2 детали переднего полотнища; припуск по нижнему срезу не выкраивать;
- 2 детали заднего полотнища; припуск по нижнему срезу и средним задним срезам не выкраивать;
- 1 деталь со сгибом кокетки; припуск по срезу между точками 7 и 8 не выкраивать;
- 1 косую полосу без припусков шириной 1,5 и длиной 15 см для окантовки горловины.

2. Выкроить из черного бархата с припусками шириной 0,5 см:

- 1 деталь со сгибом переда; припуск по горловине не выкраивать;
- 2 детали спинки; припуски по задним срезам и срезу горловины не выкраивать;
- 2 детали рукава.

3. Выкроить из черной лаковой ткани 1 деталь под складку с припуском шириной 0,5 см кроме нижнего среза, этот срез кроить без припуска.

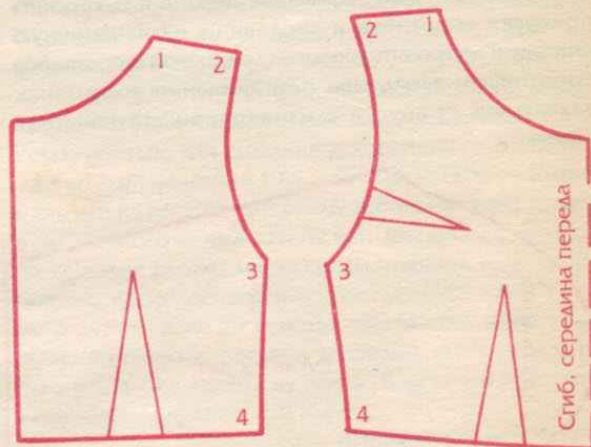
Техника шитья

Блузка

1. Отогнуть и пристрочить припуски по низу рукавов; припосадить рукава по окату.
2. Стачать вытачки; стачать плечевые швы и втачать рукава.
3. Обогнуть срез горловины косой полоской, оставив с лицевой стороны кант шириной 0,5 см и притачать ее; обрезать излишки с изнаночной стороны.
4. Стачать боковые швы и швы рукавов; отогнуть и пристрочить припуск по низу блузки; притачать липкую застежку.

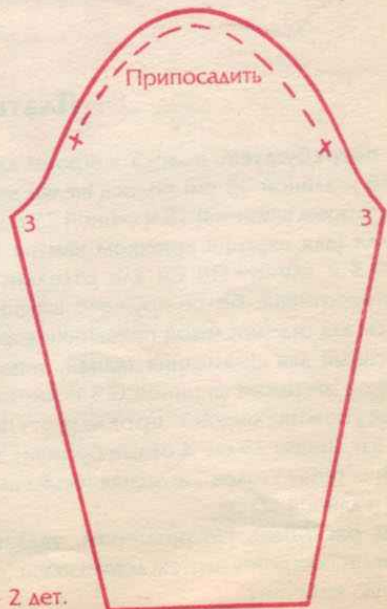
Юбка

1. Стачать вытачки на заднем полотнище юбки.
2. Совместить точки 3 и 4 на переднем полотнище и детали под складку и стачать их; согнуть полотнища по линии сгиба (точки 5 и 6) и сметать встречную складку по верхнему срезу; стачать боковые швы; заправить припуски к середине спинки и отстрочить боковые швы с лицевой стороны;



Спинка - 2 дет.

Перед - 1 дет. со сгибом



Рукав - 2 дет.

Жакет из рогожки в клетку

(см. стр. 3)

Вам потребуются: полоса рогожки в клетку шириной 15 и длиной 45 см; полоса приутюживающейся прокладки Vlieseline шириной 15 и длиной 25 см; 1 кнопка; 2 серебряные блески для имитации пуговиц.

Раскрой

1. Выкроить из рогожки с припусками шириной 1 см:

- 1 деталь спинки со сгибом;
- 2 детали полочки;
- 2 детали рукава.

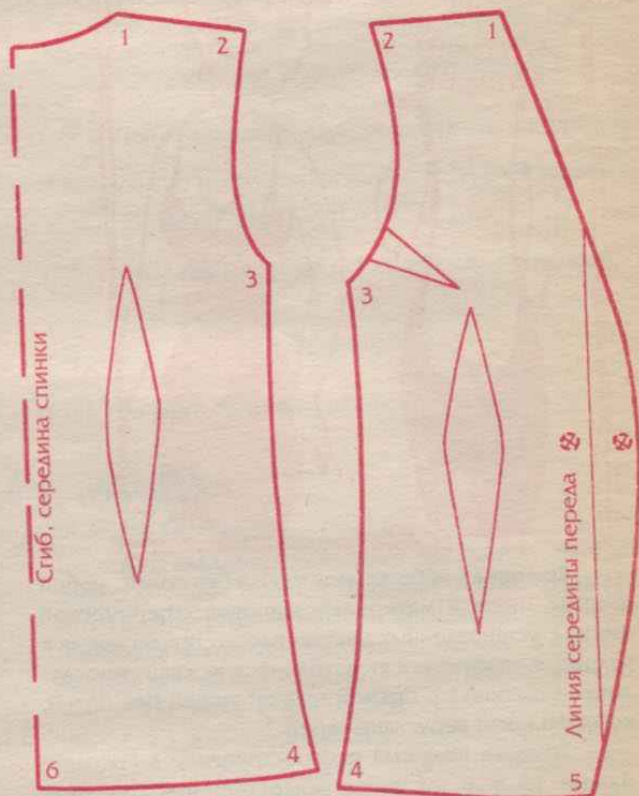
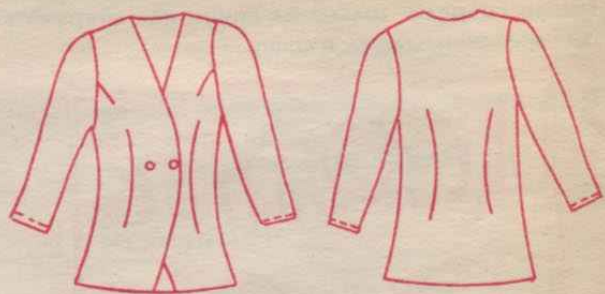
2. Разрезать прокладку по длине на отрезки длиной 10, 7,5 и 7,5 см.

Техника шитья

1. Сложить деталь спинки лицевой стороной с неклеящейся стороной отрезка прокладки размером 15 x 10 и стачать срезы между точками 4-6-4 и 1-7-1; срезать припуски близко к строчке и вывернуть спинку на лицевую сторону; расправить строчки и приутюжить прокладку; стачать вытачки и приутюжить их через влажную ткань.

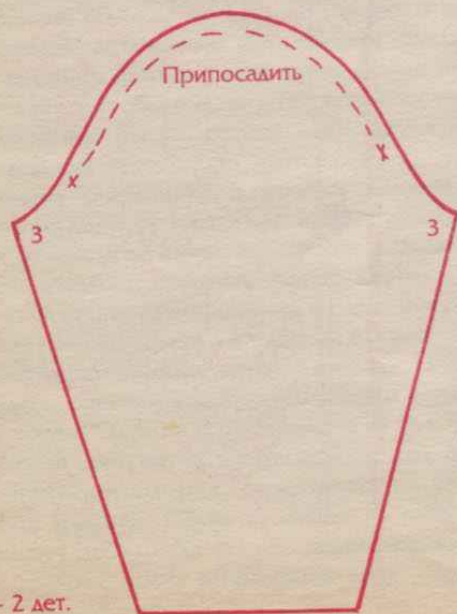
2. Сложить полочки лицевыми сторонами с неклеящейся стороной отрезков прокладки размерами 15 x 7,5 см и стачать срезы между точками 1-5-4; срезать припуски близко к строчке, в углах наискосок; вывернуть полочки на лицевую сторону, расправить строчки и приутюжить прокладку; стачать вытачки и приутюжить их через влажную ткань.

3. Отогнуть, пристрочить припуски по низу рукавов 2-мя строчками и приутюжить; припосадить рукава по окату; стачать плечевые швы, при этом



Спинка - 1 дет. со сгибом

Полочка - 2 дет.



Рукав - 2 дет.

следить, чтобы края горловины переда и спинки совпали точно в точке 1; разутюжить припуски в разные стороны; втачать рукава; стачать боковые швы и швы рукавов, совмещая спинку и полочки точно в точке 4; разутюжить припуски боковых швов в разные стороны.

4. Пришить кнопку на полочки в месте, указанном в чертеже; пришить 2 блески в местах, отмеченных крестиком на полочках, используя для их закрепления мелкий бисер.

Техника шитья

1. Разрезать 1 клин из набивного капрона на 2, равных по ширине, и стачать все клинья юбки в полотнище в порядке, указанном в схеме на рис. 2; притачать кружево шириной 1 см зигзагообразной строчкой вдоль нижнего среза полотнища юбки; верхний срез присборить до длины 17 см.

2. Присборить один длинный срез у полоски тюля для нижней юбки до длины 17 см; наложить верхнюю юбку на нижнюю и стачать присборенные срезы.

3. Приутюжить прокладку к деталям переда и спинки с изнаночной стороны и обрезать излишки по контуру деталей; стачать вытачки; стачать плечевые швы.

4. Обогнуть кружевом шириной 1 см нижние срезы рукавов и притачать его зигзагообразной строчкой; припосадить рукава по окату и втачать их; стачать боковые швы и швы рукавов.

5. Отогнуть и приметать припуски по фигурному срезу у верхней части платья; наложить верхнюю часть платья на юбку, совместить точки 5 и стачать.

6. Смазать клеем вставку с изнаночной стороны и приклеить к платью, совместив точки 5, 7, 9 и 10.

7. Обметать срез горловины; притачать кружево шириной 0,5 см вдоль горловины; отогнуть припуски по задним срезам и притачать липкую застежку; стачать срезы юбок вниз от конца липкой застежки.

8. Отметить середину жгута и совместить с точкой 5 на платье; пришить жгут вручную леской через край несколькими стежками к платью, вправо и влево от т. 5 через т. 9 до т. 10, закрывая жгутом края срезов вставки; свободные концы жгутов в т. 10 начинать скручивать в форме спирали и прикреплять леской каждый виток спирали вплотную друг к другу к платью вдоль края горловины, постепенно увеличивая диаметр витков спирали с 1,2 см до 2 см.

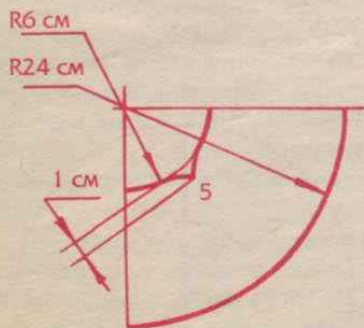


Рис. 1. Размеры для построения чертежа клина юбки; т. 5 относится только к широкому клину из набивного карона

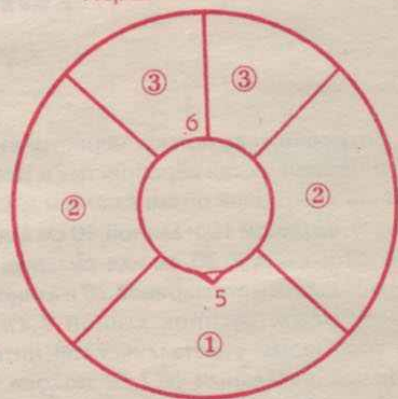
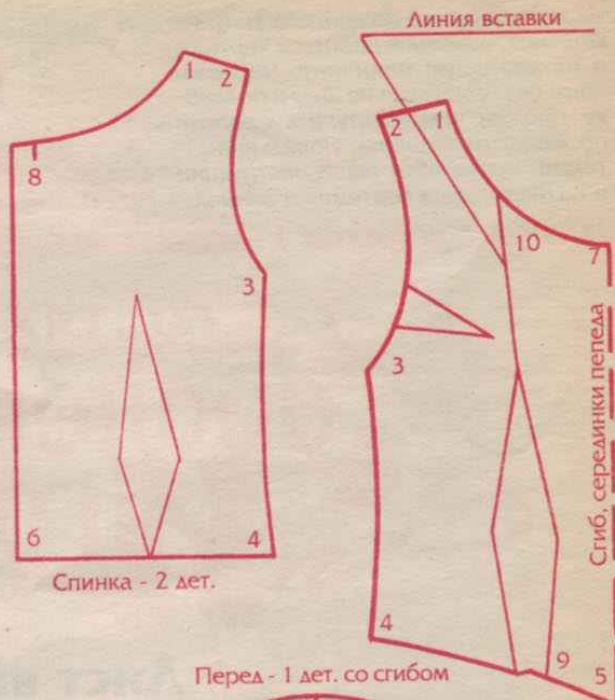
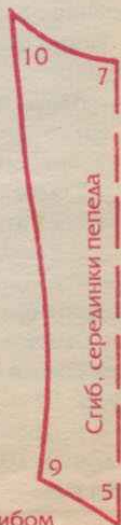
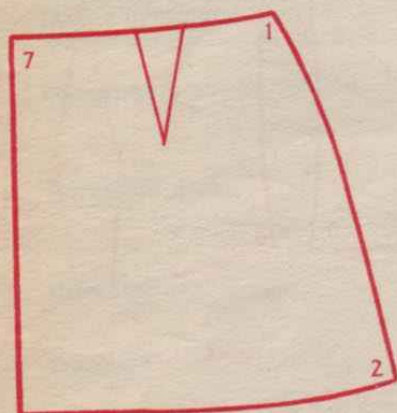


Рис. 2. Порядок стачивания клиньев:
 ① - широкий клин из набивного капрона,
 ② - клин из тюля в крапинку,
 ③ - узкий клин из набивного капрона

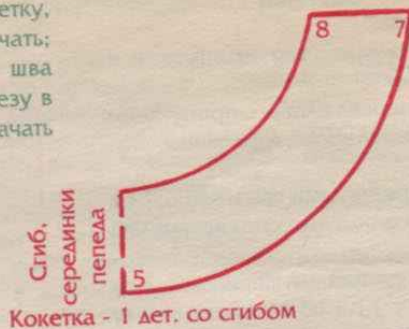


Вставка - 1 дет. со сгибом

3. Сложить лицевыми сторонами юбку и кокетку, совместить точку 5 с серединой кокетки и стачать; отстрочить кокетку с лицевой стороны вдоль шва притачивания; просечь припуск по верхнему срезу в нескольких местах, отогнуть и пристрочить; притачать липкую застежку.



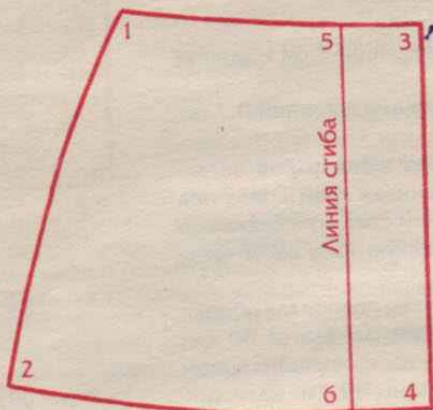
Заднее полотнище - 2 дет.



Кокетка - 1 дет. со сгибом



1 дет. под складку



Переднее полотнище - 2 дет.

🧵 Платье из хлопчатобумажной ткани в клетку

(см. стр. 8)

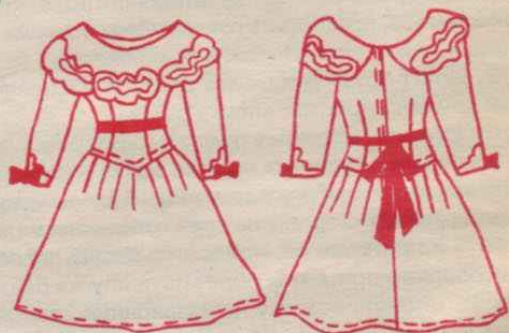
Вам потребуются: полоса хлопчатобумажной ткани в светло-зеленую мелкую клетку шириной 17 и длиной 80 см, скроенная по косой, для юбки и шириной 25 и длиной 25 см, скроенная по долевой, для верха платья; 5 мотивов из кремового кружева шириной по 3 и длиной по 5 см для воротника и 2 мотива шириной по 1,5 и длиной по 2 см для рукавов; полоса атласа кремового цвета для воротника шириной 10 и длиной 15 см; полоса приутюживающейся прокладки Vlieseline шириной 15 и длиной 35 см; тесьма атласная светло-зеленая шириной 0,5 и длиной 35 см; полоса липкой застежки шириной 0,5 и длиной 8 см.

Раскрой

1. Выкроить из хлопчатобумажной ткани с припусками шириной 0,5 см:

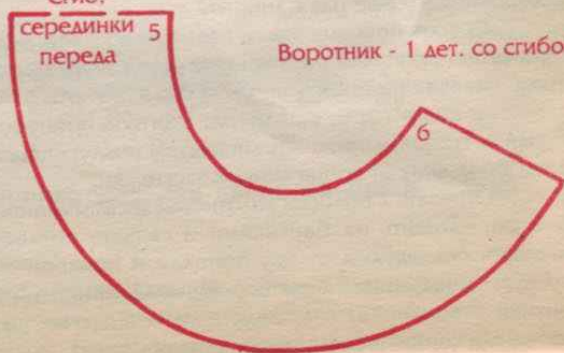
- 1 деталь со сгибом переда;
- 2 детали спинки;
- 2 детали рукава.

2. Разрезать прокладку по длине на 2 полоски длиной 10 и 25 см; приутюжить к атласной полоске с изнаночной стороны прокладку шириной 15 и длиной 10 см и выкроить деталь со сгибом воротника с припуском шириной 0,5 см только по внутреннему срезу (точки 5-6).



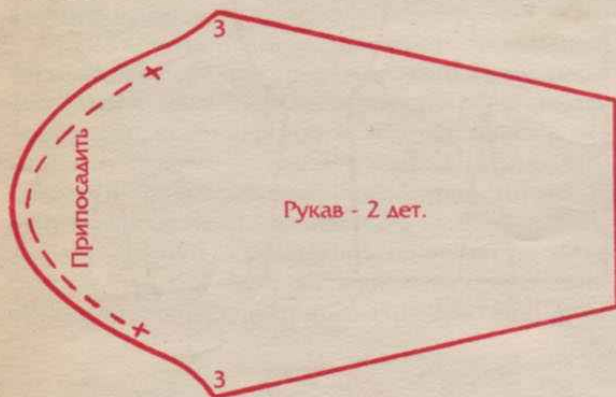
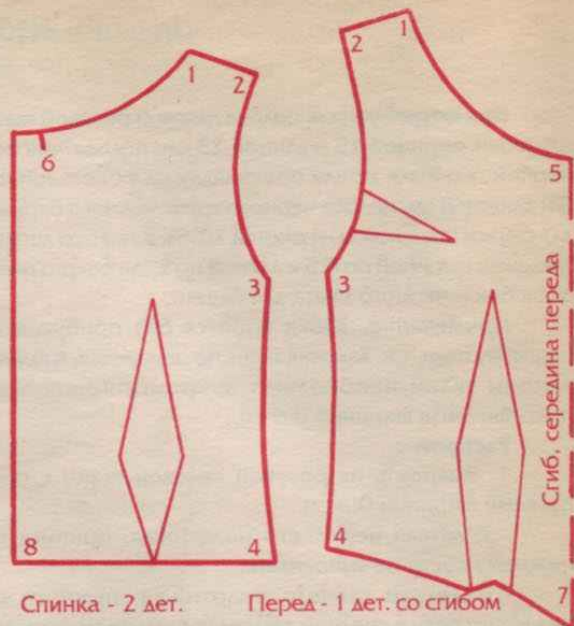
Сгиб, серединки переда

Воротник - 1 дет. со сгибом



Техника шитья

1. Отогнуть нижний длинный срез косой полоски на изнаночную сторону на ширину 1 см и пристрочить; заметать верхний срез мелкими складочками до длины 16 см.
2. Приутюжить прокладку к деталям переда и спинки и обрезать ее излишки по контуру деталей; стачать вытачки и плечевые швы.
3. Отогнуть и пристрочить припуски по низу рукавов; притачать кружевные мотивы по низу рукавов; припосадить рукава по окату и втачать.
4. Обметать наружный срез воротника; отметить середину воротника и одного кружевного мотива и, совместив их, притачать; притачать к воротнику еще по 2 кружевных мотива вправо и влево от среднего.
5. Приложить воротник к горловине платья с лицевой стороны и притачать, совместив точки 5 и 6; отогнуть припуски воротника и горловины на изнаночную сторону и отстрочить горловину с лицевой стороны под воротником вдоль шва притачивания воротника, захватывая припуски с изнаночной стороны под строчку.



6. Стачать боковые швы и швы рукавов; отогнуть и приметать припуски по фигурному нижнему срезу верха платья; наложить верх на юбку, совместить середины, при этом точка 7 на верхней части платья должна находиться ниже линии сметывания складок юбки на 1 см и стачать их; отогнуть припуски по задним срезам и притачать липкую застежку; стачать срезы юбок вниз от конца липкой застежки.

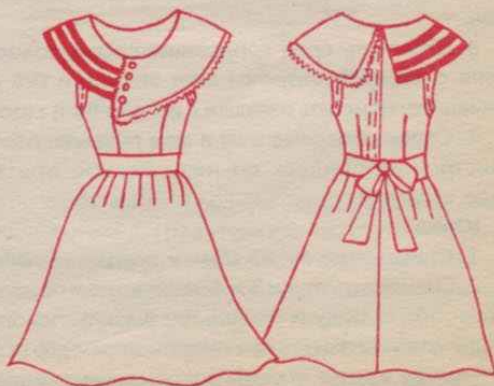
7. Отрезать 2 полоски тесьмы длиной по 5 см, сложить бантиком и связать их; прикрепить бантики к рукавам; оставшуюся тесьму использовать для пояса.

Платье из шифона и шелка

(см. стр. 1)

Вам потребуются: полоса шифона для юбки шириной 45 и длиной 45 см; полоса шелка для верха платья и воротника шириной 15 и длиной 25 см; тесьма мягкая белая (для вязания крючком или на спицах) шириной 0,3 и длиной 38 см для отделки правой половинки воротника; белое кружево шириной 1 и длиной 42 см для отделки левой половинки воротника; клей, пригодный для склеивания тканей, типа К-500; полоса липкой застежки шириной 0,5 и длиной 8 см; полоса приутюживающейся прокладки Vlieseline шириной 15 и длиной 25 см; 4 белые бусинки; прибор для выжигания типа "Уголек"; атласная тесьма для пояса шириной 1 и длиной 30 см.

Перед раскроем. По размерам, указанным в схеме на рис. 1, построить чертеж детали юбки "солнце" в натуральную величину.



Раскрой

1. Выкроить из шифона деталь юбки "солнце" и разрезать ее вдоль указанной линии.

2. Приутюжить к полосе шелка с изнаночной стороны прокладку и выкроить с припусками шириной 0,5 см:

- 1 деталь со сгибом переда, припуск по срезу проймы не выкраивать;

- 2 детали спинки, припуск по срезу проймы не выкраивать;

- 1 деталь левой половинки воротника с припуском только по внутреннему срезу;

- 1 деталь правой половинки воротника с припуском только по внутреннему срезу.

Техника шитья

1. Заметать по верхнему срезу юбки мелкие складочки до длины юбки по верхнему срезу 11 см (см. схему на рис. 2); выровнять нижний срез юбки и обметать узкой зигзагообразной строчкой, подворачивая край среза под иголку на ширину 0,3 см.

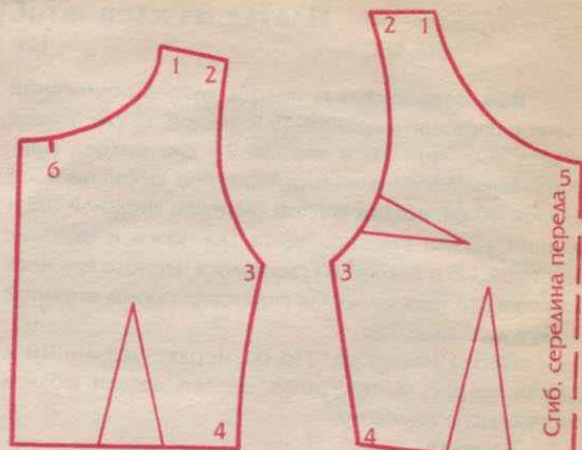
2. Стачать вытачки на деталях переда и спинки; стачать плечевые швы; отрезать 2 полоски кружева длиной по 10 см и, обогнув ими срезы пройм, притачать зигзагообразной строчкой.

3. Оплавить прибором для выжигания все срезы у правой и левой половинок воротника; разрезать тесьму шириной 0,3 см по длине на 3 полоски: 10, 13, 15 см; смазать каждую полоску клеем и приклеить к правой половинке воротника: вдоль внешнего края - длиной 15 см, вдоль линий, указанных в чертеже детали правой половинки воротника - длиной 13 и 10 см; притачать кружево к левой половинке воротника между точками 5, 7 и 8.

4. Наложить левую половинку воротника на правую, совместить точки 5 по внутренним срезам и сметать половинки друг с другом в этом положении; приложить воротник к горловине с лицевой стороны, совместить точки 5 и 6 и притачать его; отогнуть припуски воротника и горловины на изнаночную сторону и отстрочить горловину с лицевой стороны вдоль шва притачивания воротника, захватывая под строчку припуски с изнаночной стороны.

5. Стачать боковые швы; стачать верх платья и юбку; отогнуть припуски по задним срезам и притачать липкую застежку; стачать срезы юбок вниз от конца липкой застежки.

6. Пришить к левой половинке воротника 4 бусинки между точками 5 и 7.



Спинка - 2 дет.

Перед - 1 дет. со сгибом

Правая половинка воротника - 1 дет.

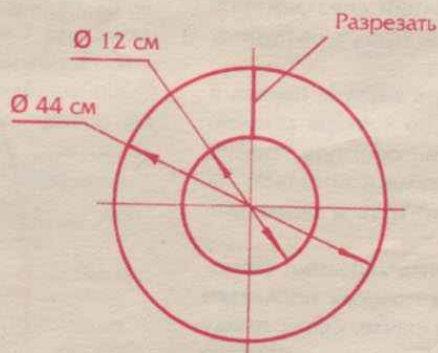
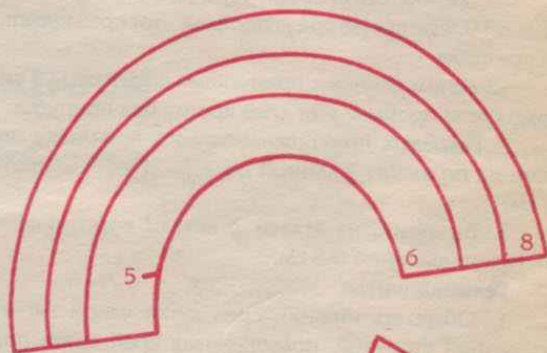
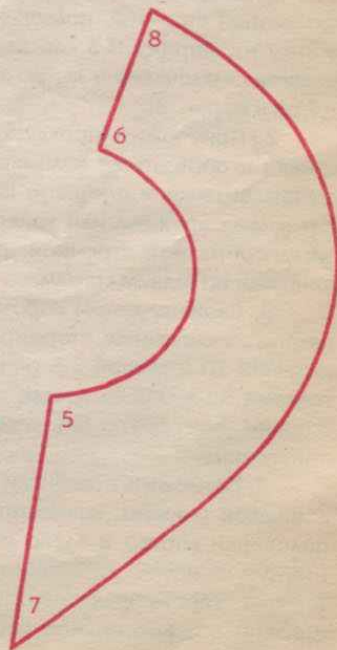


Рис. 1. Размеры для построения чертежа детали юбки "солнце"



Левая половинка воротника - 1 дет.

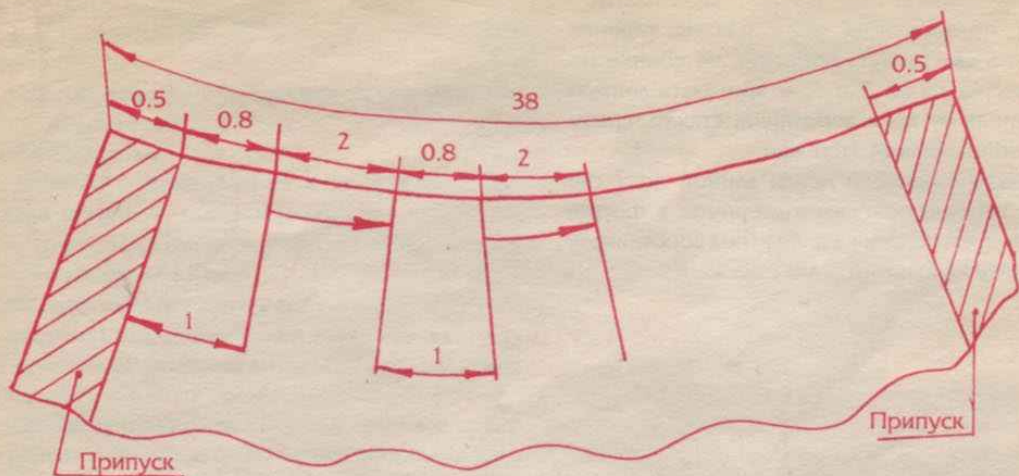


Рис. 2. Размеры (в сантиметрах) для разметки складок; всего 13 складок

Платье из набивного капрона и черного тюля в крапинку

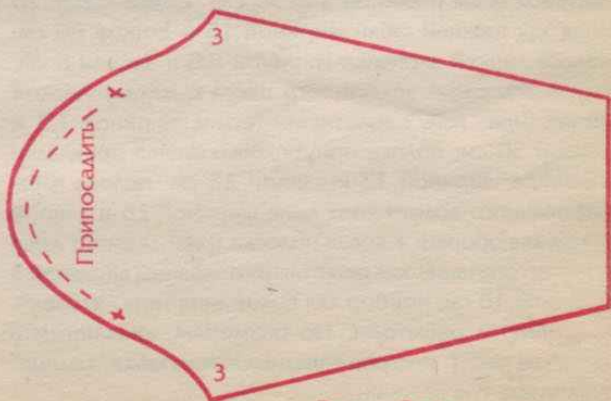
(см. стр. 2 обложки)

Вам потребуются: полоса набивного капрона шириной 25 и длиной 50 см; полоса черного тюля в крапинку шириной 25 и длиной 60 см; полоса черного трикотажного бархата для верха платья шириной 10 и длиной 20 см; полоса тюля для нижней юбки шириной 17 и длиной 80 см; черная кружевная тесьма шириной 1 см, длиной 1 м 60 см и шириной 0,5, длиной 20 см; полоса приутюживающейся прокладки Vlieseline шириной 10 и длиной 20 см; полоса липкой застежки шириной 0,5 и длиной 8 см; жгут с декоративным переплетением золотистых, синих, зеленых и красных блестящих нитей диаметром 0,3 см и длиной 1 м; клей, пригодный для склеивания тканей, типа K-500; леска диаметром 0,1 мм для закрепления жгута.

Перед раскроем. По размерам, указанным в схеме на рис. 1, построить чертеж клина юбки в натуральную величину.

Раскрой

1. Выкроить из набивного капрона без припусков:
 - 2 детали клина юбки;
 - 1 деталь со сгибом вставки на перед.
2. Выкроить из черного тюля в крапинку:
 - 2 детали клина юбки без припусков;
 - 2 детали рукава с припусками шириной 0,5 см по всем срезам кроме нижних, эти срезы кроить без припуска.
3. Выкроить из бархата с припусками шириной 0,5 см:
 - 2 детали спинки, срез горловины кроить без припуска;
 - 1 деталь со сгибом переда, срез горловины кроить без припуска.



Рукав - 2 дет.