

ЛОЛА

ЖУРНАЛ ДЛЯ ДЕВОЧЕК
ВЫПУСК 47



Подписка
продолжается

Но как на свете
без любви
прожить?..

РОЗА
ДИОРА

О ревности
и зависти
Мест ^{игра}

Не капризничай,
машинка

Как не получилось
из меня артистки
Рассказ

ИНТЕЛЛЕКТУАЛЬНЫЕ
РАЗВЛЕЧЕНИЯ ОТ "СОВЫ"

Всё для тебя!

Роза Диора	1
Галерея кукол	2
“Как не получилось из меня артистки”	4
(Л. Иванова Рассказ)	
Международный конкурс “Моделирование и конструирование”	5
Не капризничай, машинка	6
Проблемы самообороны	9
Именинный календарь	13
Нумерология	15
(Играем в числа)	
Словарь моды	21
Дочки-матери	25
О ревности и зависти	26
(Тест-игра)	
Но как на свете без любви прожить?..	27
(Советы психолога)	
Юным хозяйшкам	29
Конкурс рисованных моделей	30
Интеллектуальные развлечения от “Совы”	32

На листе выкроек вы найдете вы-
кройки и описание моделей одежды
для куклы и малыша.



РОЗА ДИОРА

Ирина Назарова

(Продолжение. Начало см. в выпуске № 46)

Из выпуска № 46 ты узнала много интересного из истории моды о знаменитом французском художнике Кристиане Диоре. Хочешь попробовать сделать одну деталь, которую он часто использовал в своих творениях? Эта деталь называется "роза Диора" и на самом деле - лента из шелка, свернутая особым образом, так, чтобы получился элегантный цветок. Многие модельеры используют эту розу и сейчас уже в своих творениях, но имя Диора так и осталось в ее названии.

Для того чтобы сделать такую розу, тебе понадобится ткань, шелковая или синтетическая. Можно использовать и тонкую шерстяную, а также тонкий бархат или плюш. Искусственные ткани не подходят, потому что плохо держат форму и сильно мнутся. Не годятся и толстые ткани, ведь они не могут красиво свернуться в спираль.

Вообще-то здесь огромный простор для твоей фантазии и то, что предлагает тебе "Лола" - самое быстрое и простое, что ты можешь сделать. Конечно, это шляпы, платья и блузы. Если у тебя есть бархатный рюкзачок или сумка, попробуй прикрепить туда две-три бархатные розы. Такие цветы могут украшать прическу - для этого тебе понадобится старая заколка или резинка для волос. А вот совет для тех, у кого хватит терпения сделать много небольших роз - старый скромный пиджачок может получить новую жизнь, если по нему ты разбросашь эти цветы. Они могут быть в тон пиджака, а могут быть яркими. Может быть, у тебя осталась длинная широкая юбка - с ней тоже можно провести эксперимент - посмотри на рисунок. Если вдруг тебя позовут на свадьбу в качестве подружки невесты, ты можешь на ленте расположить в ряд пять или семь небольших роз из нежного шелка пастельного цвета, повяжи лентой голову - получится венчик, а если сделать розы белыми, возможно, и сама невеста не откажется от такого украшения. Белый венчик хорош также и для некоторых религиозных обрядов, например, для



конфирмации¹. Роза может украсить и подарок, упакованный в нарядную бумагу - только нужно правильно подобрать цвет и фактуру ткани. Скорее всего у тебя появятся новые идеи.

Поэтому, прежде чем начать делать такое украшение, реши для кого и для чего оно понадобится. Например, если тебе нужны розы для летней шляпки, лучше их сделать из крепдешина, шифона, органди или похожего на них синтетического материала вроде капрона. Для зимней шляпы лучше выбрать бархат, панбархат или плюш на тонкой основе. Может быть, некоторые шерстяные ткани тоже подойдут. Для вечернего платья будет хорош атлас, парча или плотный шелк. Самое простое - приложить ткань, которую ты выбрала для розы, к платью, блузе, шляпе. То есть к той вещи, с которой этот цветок потом будет носиться. Ну как - хорошо выглядят вместе? Если не можешь решить сама, лучше посоветуйся с мамой или бабушкой. Часто и старшие сестры и даже братья могут помочь в этом вопросе. После того, как выбор сделан, нужно подумать о размере твоего цветка. Он может быть совсем маленьким, как раз для платья любимой куклы, может быть обычного размера, тогда можно использовать его для шляпки или блузки, а может быть огромным, величиной с любимый бабушкин поднос - такой цветок, наверное, может носить только кинозвезда или невеста. Тебе, конечно, лучше начать с не очень маленького и не очень большого.

"Лола" желает тебе удачи и надеется, что у тебя все получится.

¹ У католиков: совершаемое епископом таинство миропомазания ребенка 7-12 лет, приобщающегося к церкви. У протестантов: обряд приобщения к церкви юношей и девушек 14-16 лет, а также время их подготовки к такому обряду.

(Продолжение см. на листе выкроек)



Галерея кукол

Материал подготовила
секретарь Клуба Коллекционеров Натэлла Свиридова

Представляем российских художниц-кукольниц
Светлана Воскресенская

Много ли есть женщин, способных отказаться от спокойной, обеспеченной жизни? А художников, пренебрегающих правительственными заказами, ради бесплотной, но блестящей, как хвост кометы, идеи? И сколько мужчин осмелятся зачеркнуть одним махом пятнадцать лет серьезных трудов и броситься головой в омут никому неизвестного бизнеса? Светлана Воскресенская - экзотичная, властная, нетерпеливая женщина - генерирует фантастическое количество новых идей и с трогательным непостоянством влюблена в то, что еще только будет. "Художника без движения нет!" - ее кредо. Жажда нового не дает покоя, она учится на лету: у дуновения ветра, у мимолетной улыбки, у каждого встречного, способного научить хоть чему-нибудь.

Она любит странные сочетания цветов и не любит симметрию и карнавальную атрибутику. Со стороны кажется, что ее мир рушится и рождается заново ежедневно. А она говорит, что был только один поворотный день в ее судьбе. Тот самый, когда иностранцы, закулавшие миниатюрный фарфор, утыканный микроскопическими розочками, оставили в ее мастерской кукольный журнал...

Прошло три года с тех пор, как Светлана распродала все розы, распустила художников и начала все заново. Теперь ее куклы известны Нью-Йорку, Парижу, Лос-Анжелесу и Москве.



Они легко узнаваемы - парчево-шифоновые фрейлины, капризные горожанки, надменные средневеково-бархатные Беатриче, трагические русские боярыни. У каждой из них ее душа и, по крайней мере, у половины - ее характер. Недаром из всех исторических персонажей Светлана выбрала Екатерину Великую и нарядила ее в парадное платье серебряной парчи с галунами, орденами и горностаями... Так и отправилась в компании с императрицей - покорять Европу и пол-Америку.

Новая работа Воскресенской заслуживает особого внимания. Это первая русская кукла, выполнен-

ная в соответствии со всеми традициями и стандартами, принятыми в мировом кукольном сообществе. Несмотря на "средневековую" бледность и едва уловимую "джокондовскую улыбку", Маргарита остается фарфоровым воплощением вполне реальной и современной девочки, в отличие от литературных, исторических и театральных персонажей, которыми изобилует творчество русских кукольников.

Сегодняшний стиль С. Воскресенской - старинные ткани и вышивки из бабушкиных сундуков, драгоценные и полудрагоценные камни, плетение кружевом и антикварный бисер... Но она уже вся во власти новых образов - и кто поручится, что завтра на горизонте не мелькнет новая комета?

Има Народицкая

Московская художница Има Народицкая - начинала как художник-мультипликатор на студии "Пилот". В 1995 г. она создала свою первую текстильную куклу, а в 1996 г., закончив мастер-класс известной кукольницы Татьяны Баевой, начала делать миниатюры из синтетических пластиков La Doll и ОМУА. Сегодняшний стиль И. Народицкой - небольшие, но очень выразительные куклы в единственном экземпляре, прототипами для которых являются ее любимые литературные или фантазийные персонажи, ювелирная проработка деталей, роспись по ткани, талантливые композиционные решения, исключительно точно отражающие характер и настроение образа, и совершенно особенные сертификаты - на которых не только имя автора, название куклы и лимитация, но и отрывок из литературного произведения, вдохновившего художницу на создание каждой конкретной куклы.

Если вам понравятся эти чудесные куклы, вы можете, приехав в Москву, посетить "Галерею Вахтановъ" по адресу:

Россия, г. Москва, 117049, Крымский вал 10/14, Центральный Дом художника, комната А24.
Тел.: 795-2451. Факс: 238-1044.

Галерея Вахтановъ

И. Народицкая
"Рябинка"



И. Народицкая
"Облако в штанах"



И. Народицкая
"Оле-Лукойе"

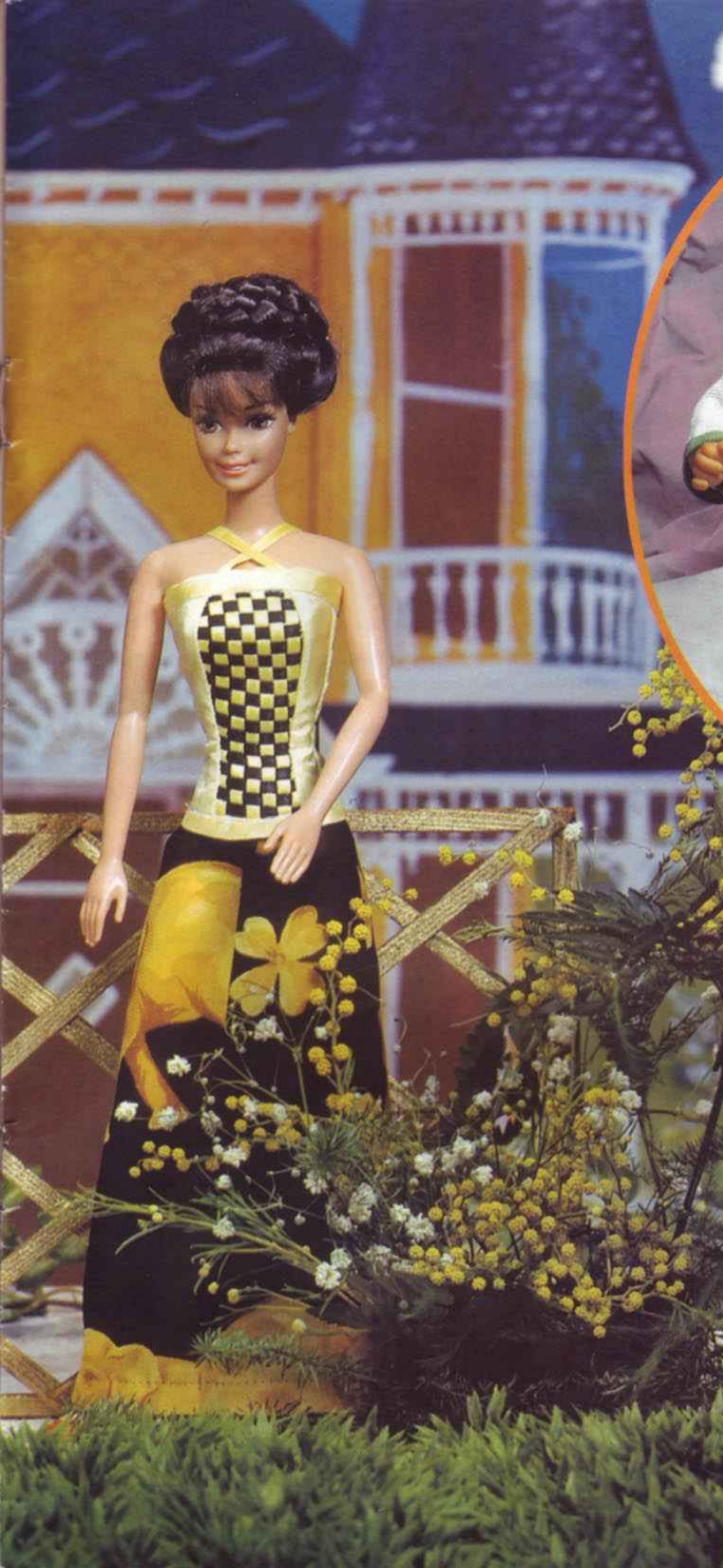


И. Народицкая
"Фуфа"









Предлагаем еще одну работу участницы 3 Международного конкурса "Кукла моей мечты" Асты Рузгайте из г. Вильнюса. Такой оригинальный костюмчик связанный крючком из белых и зеленых ниток подойдет не только пупсу. Он будет прекрасным подарком твоим братику или сестричке.

(Продолжение см. на листе выкроек)

Воздушная петля



Столбик без накида



Столбик с накидом



Соединительная петля







Продолжается подписка на
1-е полугодие 1998 г., индекс 73495
в каталоге агентства "Роспечать".
Оформить подписку можно с любого
месяца в любом отделении связи



Продолжается подписка
в Литовской Республике на 1998г.,
индекс 5168 в каталоге агентства
"Lietuvos paštas"



Адрес редакции: 2009 г. Вильнюс, ул. Т. Давидявичюс, 19
Тел.: (0122) 63 95 75, 63 60 92, тел./факс: (0122) 26 32 84

Адреса для писем: Литовская Республика, 2018 г. Вильнюс, а/я 1496, Кулянюс О. В.
или 196084 г. Санкт-Петербург, а/я 283, Куляню Ю. С.

По вопросам оптовых закупок журнала "Лола" обращаться:
Вильнюс, тел.: (0122) 63 95 75, 63 60 92, тел./факс: (0122) 26 32 84;
г. Москва: фирма "Полина-М", тел.: (095) 277 31 19;
г. Санкт-Петербург, ООО "Фьорд", тел.: (812) 155 75 91



Синяя кофта

(см. стр. 7)

Эту модель может связать девочка, начинающая вязать спицами и крючком.

Вам потребуются: синие нитки "люрекс", спицы № 1,5 и крючок № 1,5.

Перед (рис. 1). Набрать на спицы 19 п. и провязать 30 р. резинкой 1 × 1.

В 31-ом р. для выреза горловины закрыть средние 9 п. и обе стороны далее вязать раздельно. Через 10 р. от начала выреза закрыть оставшиеся 5 п. плеча. Другую сторону закончить аналогично.

Правая половинка спинки (рис. 2). Набрать на спицы синей нитью 11 п. и, провязав лицевой гладью 40 р., закрыть все петли.

Аналогично связать левую половинку спинки.

Сшить перед и спинку по плечевым швам.

Рукав (рис. 3). По краю изделия набрать 16 п. и провязать лицевой гладью 28 р. Для скосов убавить с обеих сторон в 4-ом и 8-ом рядах по одной петле. Закрывать все петли.

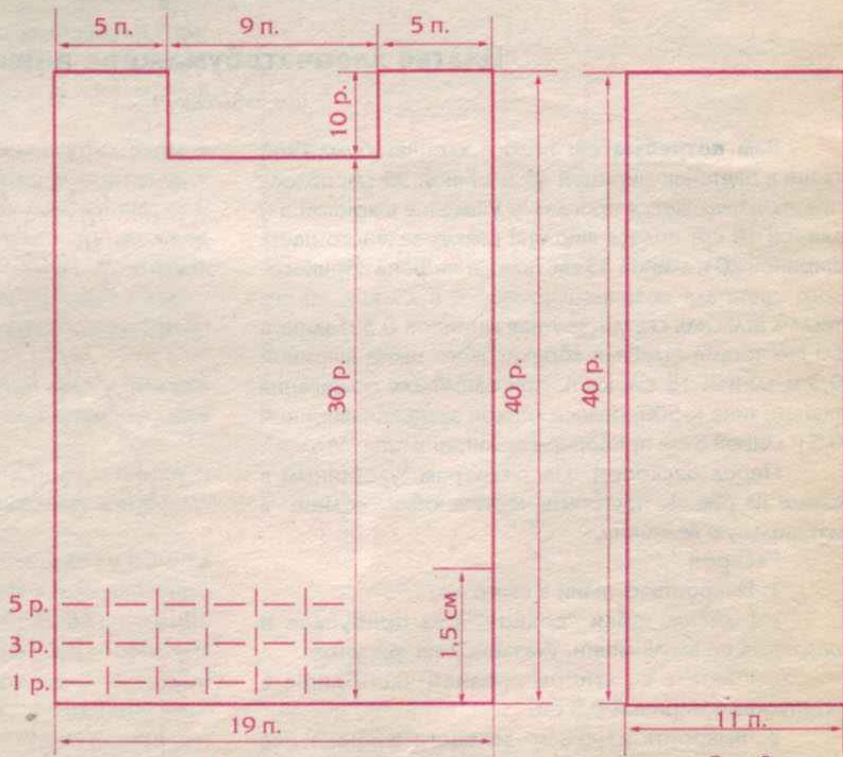


Рис. 1

Рис. 2

Вам потребуются: розовые и белые нитки "акрилан", спицы № 1,5 и крючок № 1,5.

Набрать на спицы розовой нитью 37 п. и провязать 4 р. лицевой гладью. Далее 34 р. вязать резинкой 1 × 1. В 35-ом р. увеличить количество петель, провязывая из одной лицевой три (лиц., накид, лиц.), изн. п. также провязать лиц. п.

36-й р. - изн. п.;

37-й р. - лиц. п.;

38-й р. - изн. п. (оба ряда провязать белой нитью);

39 и 40-й р. - лиц. п. (розовой нитью)

и т.д. (см. схему).

Последние 4 р. провязать розовой нитью лиц. п. и закрыть все петли.

Сшить юбку сарафана. Края лифа обвязать крючком розовой нитью. Обвязывая верх лифа сарафана, одновременно свяжите и бретельки длиной по 5 см (20 ст.). Застежку сделайте на спинке лифа.

Бело-зеленый костюмчик для пупса

(см. стр. 25)

Вам потребуются: 200 г белых и 100 г зеленых ниток "ирис"; крючок № 6.

Штанишки

Зеленой нитью связать цепочку из 110 в. п. и замкнуть в круг соединительной петлей.

Вязка - ст. без накида и ст. с накидом.

В начале каждого р. для подъема вязать 1 в. п. для ряда ст. без накида или 3 в. п. для ряда ст. с накидом.

1, 2-й р. - из каждой п. вывязывать ст. без накида;

3, 20, 39-й р. - ст. без накида, из каждой 7-й п. вывязывать 2 ст. без накида;

4-19, 21-38, 40-45-й р. - вязать ст. без накида не прибавляя петель;

Вязание сложить пополам и серединку соединить двумя соединительными петлями.

Далее каждую штанину вязать отдельно.

1-7-й р. - вязать, не прибавляя петлю.

8-й р. - ст. без накида, из каждой 7-й п. вывязывать 2 ст. с накидом.

Еще 27 р. вязать не прибавляя петлю. Затем заменить нить на белый цвет и связать 20 р.

Кофточка на застежке

Полочка

Зелеными нитками связать цепочку из 48 п.

1-3-й р. - вязать ст. без накида;

4-21-й р. - вязать, чередуя 1 р. ст. с накидом с 1 р. ст. без накида;

22-й р. - с одной стороны оставить непровязанными 10 п. для проймы;

23-33-й р. - вязать, как 4-21-й р.

В 34-ом р. с противоположной от проймы стороны оставить непровязанными 15 п. для выреза горловины и связать еще 6 р.

Вторая полочка вяжется аналогично.

Спинка

Зелеными нитками связать цепочку из 86 в. п.

1-3-й р. - ст. без накида.

4-21-й р. - чередовать 1 р. ст. с накидом с 1 р. ст. без накида.

С 22-го р. вязать белыми нитками и с обеих сторон оставлять непровязанными по 6 в. п. для пройм.

23-33-й р. - вязать, как 4-21-й р.

В 34-ом р., по середине, оставить непровязанными 24 п. для выреза горловины.

Далее связать в каждой части отдельно по 3 р. ст. без накида каждую часть отдельно.

Сложить спинку и полочки лицевыми сторонами внутрь, сшить с изнаночной стороны по боковым и плечевым швам. (Лицевая сторона та, на которой вывязываются ряды ст. с накидом.)

Рукав

Край проймы обвязать зелеными нитками 1 р. ст. без накида и 1 р. ст. с накидом. (Вязание по кругу.)

3-4-й р. - вязать белыми нитками ст. без накида;

5, 23-й р. - ст. без накида, из каждой 9-й п. вывязывать 2 ст. без накида;

6-22, 24-37-й р. - ст. без накида;

38-45-й р. - зелеными нитками ст. без накида.

Таким же образом связать второй рукав.

Обвязать 3-мя р. белыми нитками полочки и спинку (кроме выреза горловины). На одной из полочек сделайте 3 петельки (над 3-мя п. провязать 4 в. п., а в следующем р. из 4 в. п. провязать 4 ст. без накида). Затем, не обрывая белой нитки, вязать **воротничок**. В первом р. в местах, указанных на вырезе горловины (рис. 1), вывязывать 3-4 ст. без накида из одной п.;

1-11-й р. - вязать ст. без накида;

12, 14-й р. - ст. с накидом;

13, 15-й р. - ст. без накида.

Воротник, полочки и спинку обвязать 2-мя р. ст. без накида зелеными нитками.

Шляпка

Белым "ирисом" связать цепочку из 4-х в. п. и замкнуть в круг. В начале каждого р. вывязывать 3 в. п.

для подъема. Вязать 12 р. ст. с накидом. В каждом р. обязательно увеличивать количество п., то есть из каждой п. вывязывать по 2 п.

Далее вязать зелеными нитками;

1-й р. - ст. без накида;

2, 3-й р. - ст. без накида, каждую 10-ю п. оставить непровязанной;

4-й р. - ст. без накида, каждую 9-ю п. оставить непровязанной;

5-11-й р. - вязать, убавляя п. в каждом 2-ом р., оставляя непровязанной каждую 9-ю п.;

12-15-й р. - ст. без накида;

16-й р. - белыми нитками из каждой п. вывязывать 2 ст. без накида (поля шляпки);

17-21-й р. - ст. без накида;

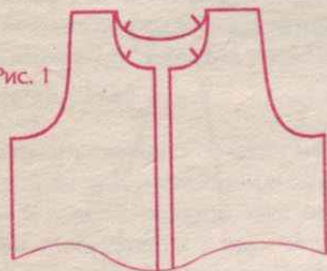
22-23-й р. - зелеными нитками ст. без накида.

Украсить шляпку шестью полосками. Связать цепочку из 25 в. п. Из каждой п. вывязывать 3 ст. с накидом. Связать 3 белые и 3 зеленые полоски.

Аста Рузгайте



Рис. 1



НЕ КАПРИЗНИЧАЙ, МАШИНКА

(Продолжение)

Петли на строчке

Это происходит, когда не отрегулировано натяжение ниток: обе нити должны быть натянуты одинаково. Петли на нижней стороне строчки появляются, когда верхняя нить натянута слабее нижней. На верхней стороне строчки петли образуются, когда слабо натянута нижняя нить.

Меняя толстые нитки на тонкие, надо изменять натяжение нижней нитки. Делают это так.

Вынимают шпульку из шпульного колпачка (челнока), наматывают новую нить, вставляют в

шпульный колпачок, выводят нить под пружинку натяжения нижней нитки и вытягивают ее. Шпульный колпачок вместе со шпулькой кладут на стол и начинают тянуть нить вверх. Если колпачок не поднимается вслед за ниткой, значит, нить натянута очень слабо. Если колпачок поднимется вверх, надо его немного потрясти: колпачок опустится - натяжение нити нормальное. Не опустится - нить натянута слишком туго, надо ослабить винт на шпульном колпачке.

Верхнюю нить натягивают соответственно нижней нити, чтобы не было петель на строчке.

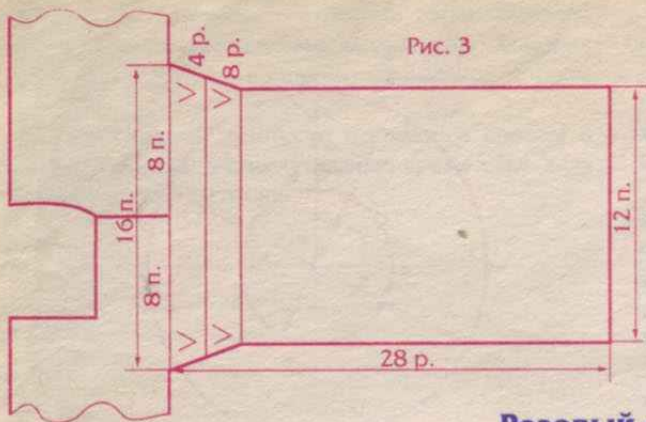
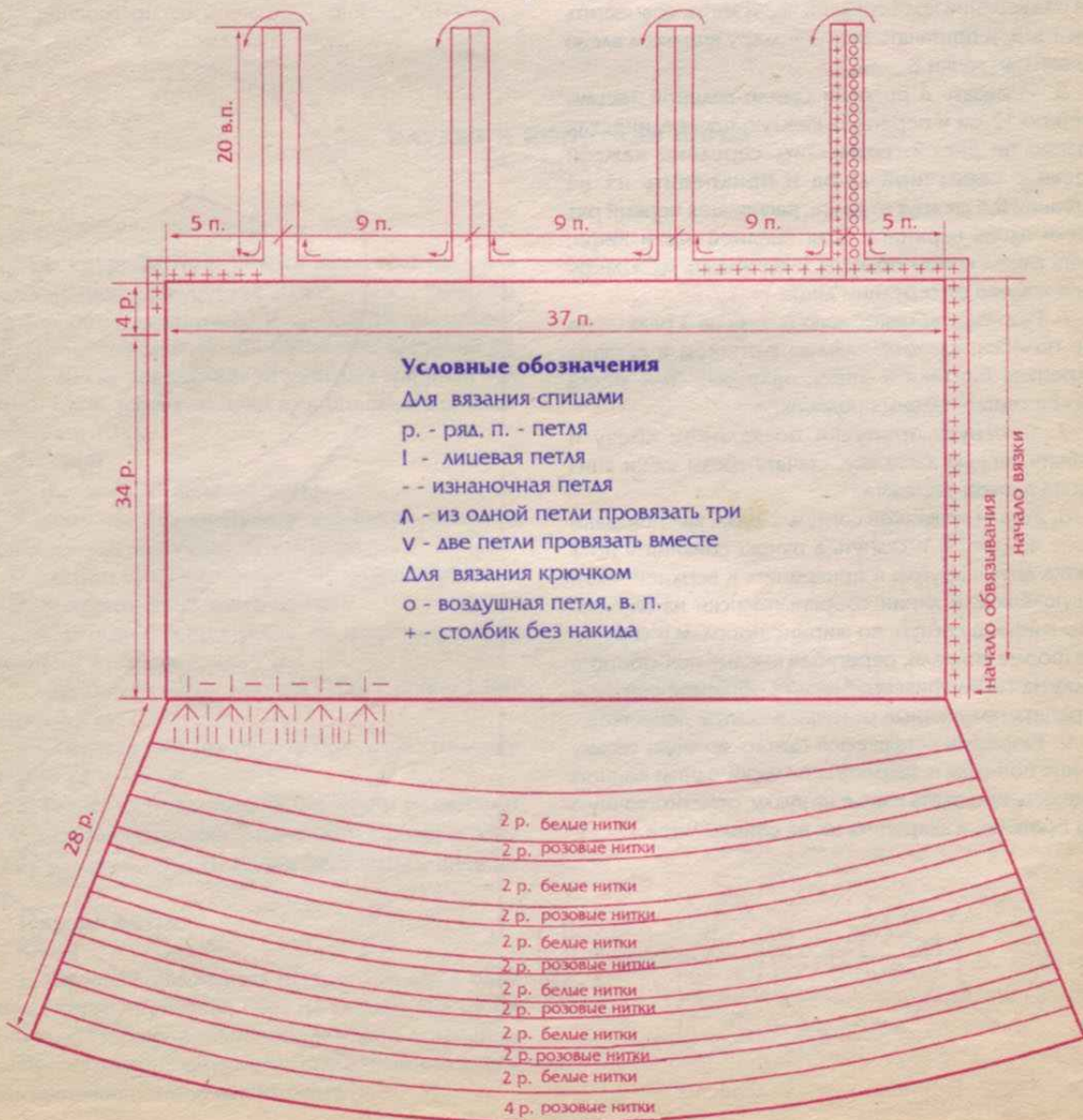


Рис. 3

Розовый сарафан
(см. стр. 4 обложки)



Платье из голубого шелка и шляпка

(см. стр. 28)

Вам потребуются: полоса голубого шелка шириной 45 и длиной 45 см; белая атласная тесьма шириной 0,3 см и длиной 4 м 50 см; голубая атласная тесьма шириной 0,3 см и длиной 2 м; полоса белого атласа шириной 9 и длиной 20 см; полоса приутюживающейся прокладки Vlieseline шириной 9 и длиной 25 см; полоса липкой застежки шириной 0,5 и длиной 8 см; полоса жесткого тюля для шляпки шириной 15 и длиной 25 см; косая хлопчатобумажная окантовочная тесьма (с заутюженными срезами) голубого цвета для шляпки шириной 1,5 и длиной 50 см; мелкие искусственные цветы для украшения шляпки; клей, пригодный для склеивания тканей. типа К-500.

Перед раскроем. По размерам, указанным в схеме на рис. 1, построить чертеж детали юбки "солнце" в натуральную величину.

Раскрой

1. Выкроить из голубого шелка без припусков:

- 1 деталь юбки "солнце" и разрезать ее вдоль указанной линии;
- 1 косую полосу для окантовки верхнего среза лифа шириной 2,5 и длиной 16 см.

2. Выкроить из белого атласа 2 детали боковой части лифа с припусками шириной 0,5 см.

3. Выкроить из тюля без припусков:

- 1 деталь полей шляпки;
- 1 деталь донышка шляпки.

Техника шитья

Шляпка

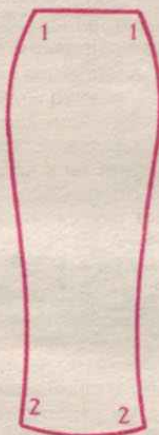
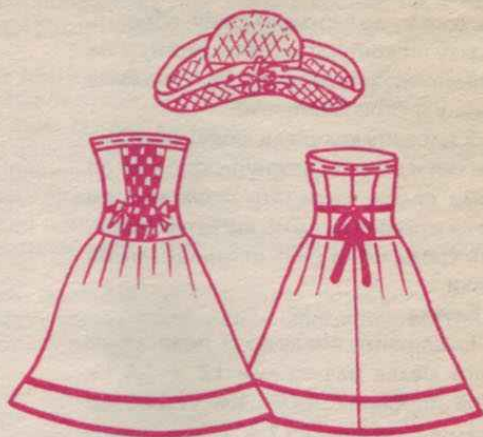
1. Обогнуть внешние срезы полей шляпки окантовочной тесьмой и притачать ее; обогнуть внутренние срезы полей шляпки окантовочной тесьмой и притачать ее, прокладывая строчку близко к краю тесьмы.

2. Присборить донышко шляпки до длины полей по внутреннему срезу; подложить присборенный срез донышка под край окантовочной тесьмы по внутреннему срезу полей и притачать донышко, прокладывая строчку вдоль сгиба тесьмы так, чтобы в готовом виде на тесьме были две параллельные строчки; соединить края полей в кольцо и стачать.

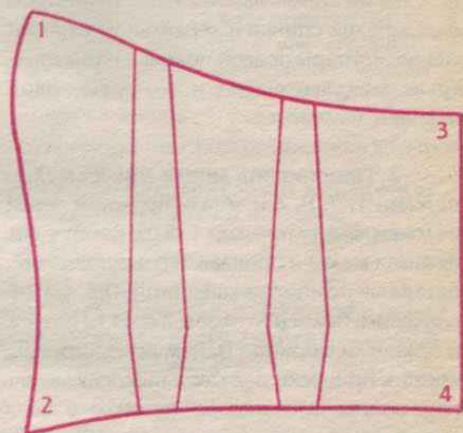
3. Отогнуть поля передней части шляпки и прикрепить к внутренней тесьме; украсить поля искусственными цветами, используя клей.

Платье

1. Отрезать полосу прокладки Vlieseline длиной 5 см; отрезать 24 полосы голубой тесьмы длиной по 7 см и 12 полос белой тесьмы длиной по 11 см; расположить 12 белых полос на прокладке с клеящей стороны так, как показано на рис. 2; приклеить верхние концы полос вплотную друг к другу в верхней части



Средняя часть лифа - 1 дет.



Боковая часть лифа - 2 дет.

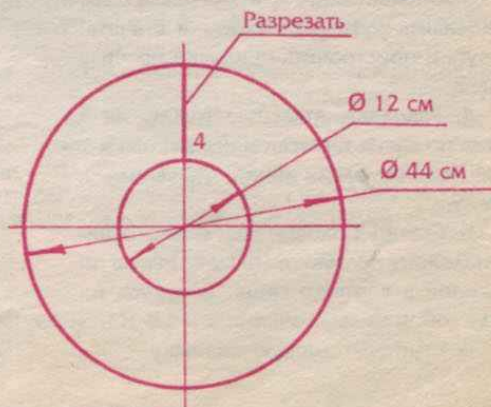
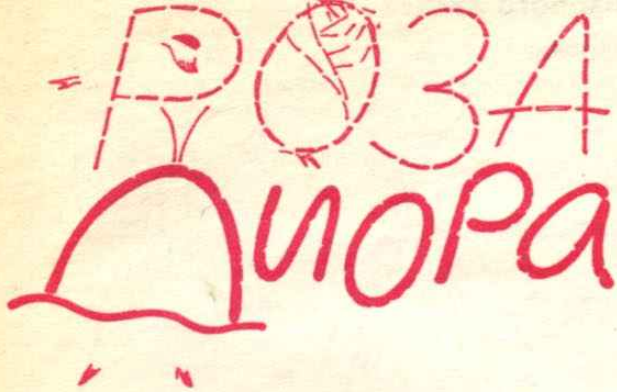
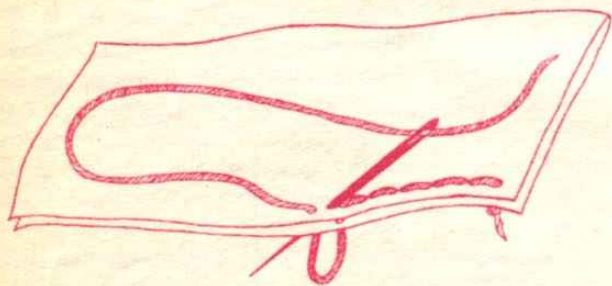


Рис. 1. Размеры для построения чертежа детали юбки "солнце"



(Продолжение)

Сначала начерти прямоугольник на плотной бумаге. Одна его сторона будет 30-35 см, а другая - 8-11 см. Это называется шаблон, он помогает делать розы одинакового размера. Затем расстели ткань на столе или на полу и положи шаблон так, чтобы он лежал под углом 45 градусов к линии отреза ткани. То, что ты сейчас делаешь, называется "кроить по косой". Если не можешь справиться, зови старших - лучше семь раз отмерить вместе с ними, чем потом жалеть испорченный материал. Когда вся семья убедилась, что шаблон положен правильно, можешь обвести его мелом и вырезать. Теперь у тебя есть лента, которую тебе нужно сложить по длине лицевыми сторонами внутрь. Если ты умеешь шить на швейной машине, можешь ею воспользоваться, если нет - не огорчайся, ведь и в Париже их делают вручную. Шов должен пройти так, как показано на рисунке. Если ты шьешь руками, то это должен быть шов, который называется "назад иголка". Посмотри на рисунок и постарайся, чтобы он был

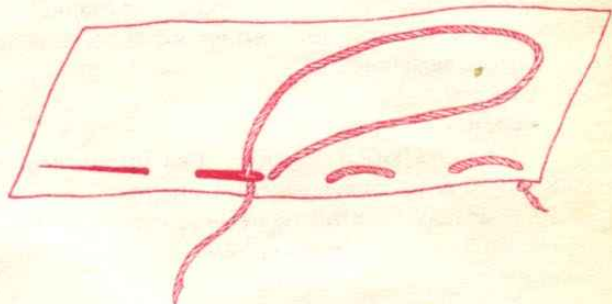


поровнее. Получилось нечто вроде узкого и длинного мешочка швами наружу.

Этот мешочек нужно прогладить так, чтобы припуски шва смотрели в разные стороны. Такой способ называется "в разутюжку". Если ты в первый раз пользуешься утюгом, лучше сделать это под присмотром взрослых - тогда точно никому не придется чистить утюг и проветривать комнаты. Теперь выверни мешочек лицевой стороной наружу и прогладь его так, чтобы с одной стороны по длине был шов.

Утюг больше не понадобится, будет просто

безопасное место - остывать. Сейчас начинается самое интересное: забавный мешочек превратится в розу. Для начала аккуратно зашей отверстие, через которое ты вывернула мешочек на лицевую сторону, закрепи нитку так, чтобы ее не было заметно и обрежь ножницами. Возьми длинную и тонкую иглу с тонкой, но крепкой нитью длиной тоже 30-35 см и прошей швом "вперед иголка" так, как показано на рисунке, делая очень мелкие стежки. Сложи один конец углом и начинай



сворачивать вокруг него спираль - это будет сердцевина цветка. Придерживая в одной руке эту сердцевину, другой рукой потяни осторожно за нить и присобери на нее ткань, которая еще не свернута. Помни, что чем ближе к середине цветка, тем меньше должно быть сборок. После этого можно продолжать свертывать розу дальше, аккуратно распределяя складки. Когда все будет готово, нужно будет загнуть углом другой конец ленты и спрятать его вниз, под цветок. Теперь обязательно закрепи с изнанки все слои спирали - если ты этого не сделаешь, то, как только ты выпустишь его из рук, он немедленно раскрутится. Убедись, что роза хорошо закреплена и положи ее на стол перед собой. Выверни некоторые лепестки наружу, посмотри, как будет красивее и изяшнее, и так оставь. Что ты думаешь об этом? Если ты не очень довольна первой розой, попробуй сделать вторую и третью - у тебя обязательно получится, а неудачную розу - переделать, когда придет умение. Но обычно получается неплохо сразу - ведь это маленький и простой секрет, который доступен и тебе.

Иногда к розе добавляют два-три листика, которые можно сделать из той же ткани, а можно - из другой; главное, чтобы обе ткани подходили по цвету и фактуре. Для листиков нужны совсем маленькие лоскутки и делать их очень просто - взгляни на рисунок. Тебе нужно просто сложить лоскуток особым образом, зашить открытый край, присобрать в форме листика и прикрепить его к розе с нижней стороны. Листики - дополнительная деталь, их совсем не обязательно использовать со всеми розами, которые ты сделаешь. Здесь тебе нужно самой подумать и решить, где, в какой модели ты собираешься использовать эту розу и нужны ли этой розе листики.

Технологическая карта для розы Диора

1. Изготовление шаблона

На плотном листе бумаги или картона начертить прямоугольник.

Минимальные размеры:
длина - около 25 см;
ширина - 6 см.



Примерные пропорции
длины и ширины на
разные размеры роз:

30-35 см x 8-9 см
35-40 см x 9-10 см
40-45 см x 10-11 см
45-50 см x 11-12 см
50-55 см x 12-13 см
55-60 см x 13-14 см
60-70 см x 13-15 см

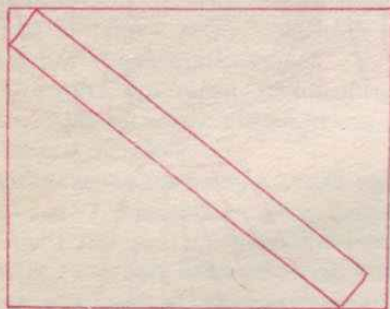
Примечание: погрешности в размерах допускаются $\pm 10\%$ от общей длины шаблона. Погрешности в ширине для малых роз не допускаются, для средних не более 3 см, для больших не более 5 см.

Для очень больших или гигантских роз шаблон вообще не нужен. Их делают макетным способом.

Прямоугольник вырезать.

2. Раскрой заготовки по шаблону

Положить шаблон на ткань по косой. Если нужно - заколоть булавками. Обвести мелом и вырезать.

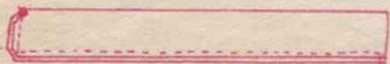


3. Изготовление ленты для розы

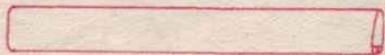
1. Сложить раскроенную заготовку лицевой стороной внутрь по длине. Стачать машинным или ручным швом по всей длине и один конец наглухо. Ширина шва 0,5-0,7 см в зависимости от вида ткани.



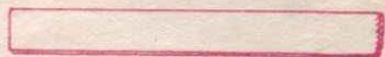
2. Сделать рассечки по углам, оттянуть шов утюгом, затем разгладить шов в разутюжку (припуски в разные стороны).



3. Вывернуть деталь налицо и еще раз прогладить так, чтобы шов был на одной из сторон ленты. Та сторона, где нет шва, утюжится не очень сильно, лишь слегка прижимается.

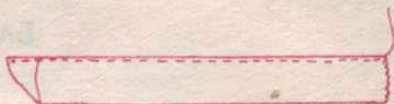


4. Открытый срез ленты зашить вручную. Прижать утюгом последний шов.



4. Формирование розы

1. Загнуть уголок с одной стороны ленты вниз к той стороне, где шов. По этой же стороне проложить наметочный шов, одновременно закрепив угол. Начинать нужно со стороны угла.



2. С этой же стороны начать скручивать спираль.



3) После одного оборота потянуть за нить наметочного шва, чтобы собрать ткань. На втором обороте - сборка легкая, на последующих - все более сильная.



4. На последнем обороте загнуть ленту вниз таким же уголком, как и в начале, и той же нитью, которой собирали ленту, закрепить все слои оборотов и уголок. В это время розу держать в левой руке.



После того, как роза хорошо закреплена, можно положить ее на стол и аккуратно расправить.

прокладки; расположить голубые полосы на прокладке вплотную друг к другу так, как показано на рис. 2, и приклеить с одной стороны концы всех полос к прокладке; сделать переплетение всех полос между собой, фиксируя клеем концы каждого переплетения; перевернуть заготовку вниз лицевой стороной и аккуратно приутюжить со стороны прокладки: все переплетения полос должны зафиксироваться на прокладке.

2. Нанести контуры детали вставки на заготовку, но не выкраивать ее.

3. Приутюжить к деталям боковой части лифа прокладку и обрезать ее по контуру деталей; сложить заготовку средней части лифа и боковые части лицевыми сторонами, совместить точки 1 и 2 и стачать их; обрезать излишки ткани на средней части лифа; стачать выточки на боковых частях лифа; окантовать верхний срез лифа косой шелковой полоской.

4. Обметать нижний срез юбки; притачать по низу первый ряд белой тесьмы; притачать второй ряд белой тесьмы, отступив от первого 1 см; заложить и заметать мелкие складочки по верхнему срезу юбки до длины 16 см.

5. Сложить лиф и юбку лицевыми сторонами и стачать срезы; отогнуть припуски по задним срезам и притачать липкую застежку; стачать срезы юбки вниз от конца липкой застежки.

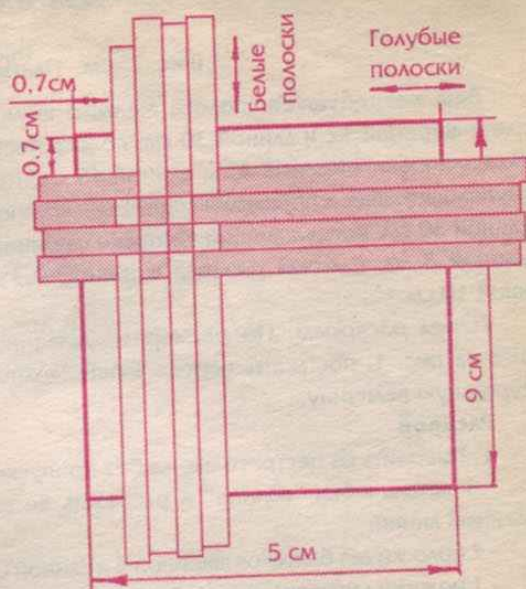
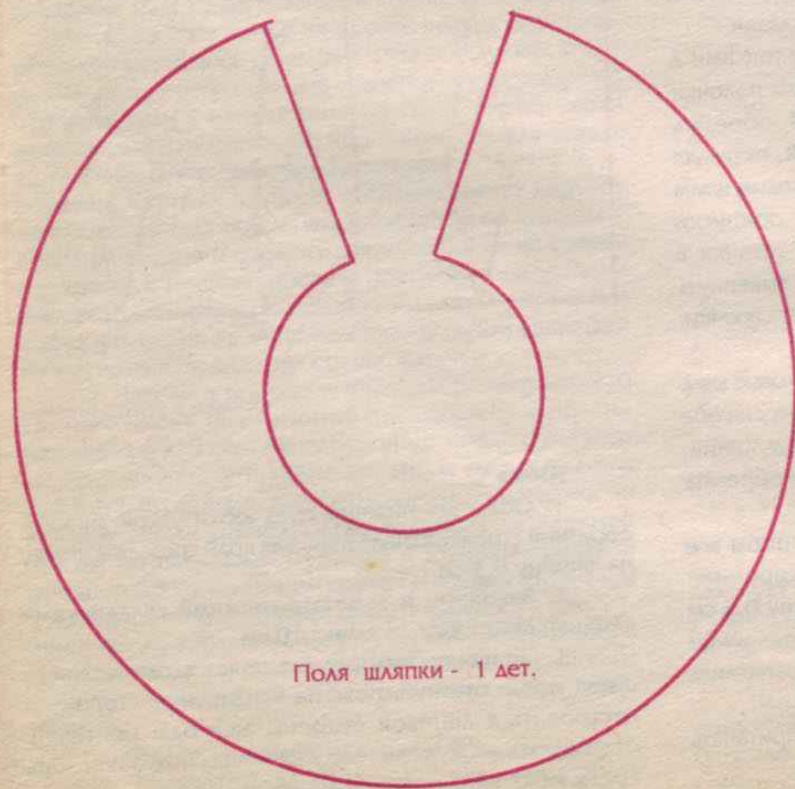


Рис. 2. Схема переплетения тесьмы для подготовки детали средней части лифа



Поля шляпки - 1 дет.

Донышко шляпки - 1 дет.

На листе выкроек вы найдете рисунки моделей, описание работы и чертежи в натуральную величину. Чертежи даны без припусков на швы и подгибку. Прежде, чем приступить к работе по моделям журнала "Лола", внимательно прочитайте наши инструкции и разберитесь в чертежах и схемах.

Желаем успехов!

В гостях у Королевы Иголочки



Лист выкроек

Плате хлопчатобумажное в цветочек

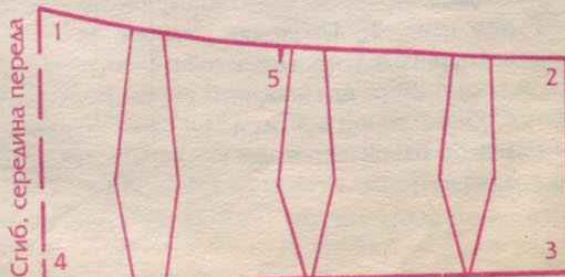
(см. обложку)

Вам потребуются: полоса хлопчатобумажной ткани в цветочек шириной 45 и длиной 55 см; полоса приутюживающейся прокладки Vlieseline шириной 5 и длиной 10 см; полоса шифона светло-зеленого цвета шириной 20 и длиной 35 см; полоса шифона абрикосового цвета для розочек шириной 4 и длиной 10 см; тесьма атласная светло-зеленая шириной 0,3 и длиной 50 см; тесьма атласная абрикосового цвета шириной 0,3 и длиной 15 см; клей, пригодный для склеивания тканей, типа К-500; полоса липкой застежки шириной 0,5 и длиной 8 см; прибор для выжигания типа "Уголек".

Перед раскроем. По размерам, указанным в схеме на рис. 1, построить чертеж юбки "солнце" в натуральную величину.

Раскрой

1. Выкроить из ткани в цветочек:
 - 1 деталь юбки "солнце" без припусков и разрезать ее вдоль линии, указанной на рисунке;
 - 1 деталь со сгибом средней части лифа с припусками шириной 0,5 см.
2. Выкроить из светло-зеленого шифона без припусков:
 - 2 детали со сгибом верхней части лифа;
 - 6 деталей лепестков.
3. Разрезать полосу абрикосового шифона по ширине пополам.



Средняя часть лифа - 1 дет. со сгибом

Платье из шифона

(см. стр. 3 обложки)

Вам потребуются: полоса светло-зеленого шифона шириной 45 и длиной 55 см; полоса абрикосового шифона шириной 45 и длиной 50 см; полоса приутюживающейся прокладки Vlieseline шириной 10 и длиной 22 см; полоса липкой застежки шириной 0,5 и длиной 10 см; прибор для выжигания типа "Уголек".

Перед раскроем. По размерам, указанным в схеме на рис. 1, построить чертеж детали юбки "солнце" в натуральную величину.

Раскрой

1. Выкроить из абрикосового шифона без припусков:

- 1 деталь юбки "солнце" без припусков и разрезать ее вдоль указанной линии;
- 1 косую полосу для пояса шириной 3 и длиной 30 см.

2. Выкроить из светло-зеленого шифона:

- 1 деталь юбки "солнце" без припусков и разрезать ее вдоль указанной линии;
- 3 полосы без припусков для деталей переда и спинки шириной по 10 и длиной: одну - 10 см и две - по 6 см.

3. Разрезать прокладку по длине на 3 полосы: одну длиной 10 и две - по 6 см.

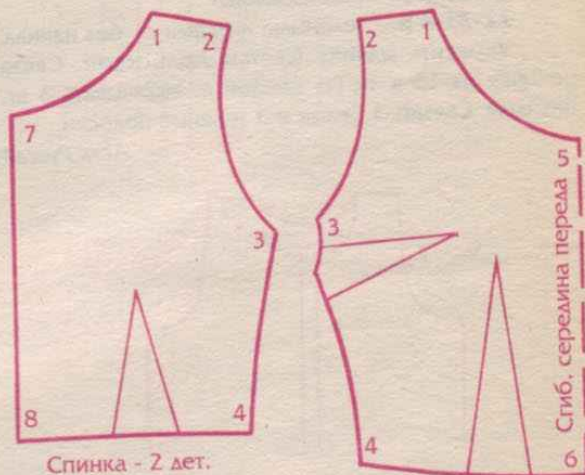
Техника шитья

1. Наложить прокладку Vlieseline размером 10 x 10 см неклеящейся стороной на полосу шифона размером 10 x 10 см и нанести контур детали переда на прокладку (при шитье из прозрачных и полупрозрачных тканей для разметки деталей лучше всего использовать специальный фломастер с испаряющимся наполнителем - нанесенные на ткань линии через некоторое время исчезнут); прострочить деталь между точками 1, 5, 1 и 2, 3; обрезать излишки шифона и прокладки по контуру детали, оставляя припуски шириной 0,5 см по плечевым, боковым и нижним срезам и шириной 0,3 см по срезам горловины и проймы; просечь припуски в нескольких местах до строчки вдоль срезов горловины и проймы и вывернуть перед на лицевую сторону; расправить швы и приутюжить прокладку; стачать вытачки.

2. Наложить прокладку Vlieseline размером 6 x 10 см неклеящейся стороной на полосу шифона размером 6 x 10 см и нанести контур детали спинки со стороны прокладки; прострочить деталь между точками 2, 3 и 1-7-8; обрезать излишки шифона и прокладки по контуру детали спинки, оставляя припуски шириной 0,5 см по плечевым, боковым и нижним срезам и шириной 0,3 см по задним срезам и срезам горловины и проймы; в точке 7 припуск срезать наискосок; просечь припуски по горловине и пройме, вывернуть деталь и приутюжить; стачать вытачки; аналогично подготовить вторую деталь спинки, только в зеркальном отображении.

3. Стачать плечевые и боковые швы.

4. Заложить и заметать мелкими складочками верхние срезы юбок до длины 11 см; наложить светло-



Перед - 1 дет. со сгибом

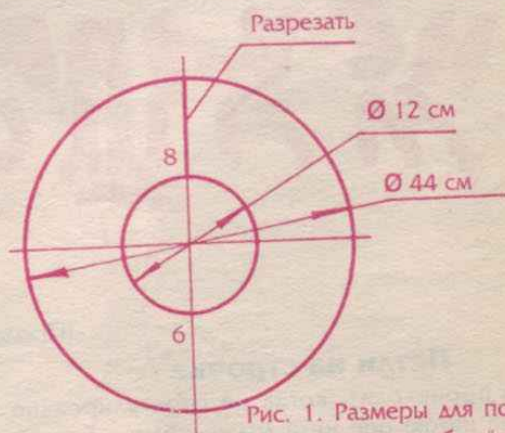


Рис. 1. Размеры для построения чертежа детали юбки "солнце"

зеленую юбку на абрикосовую и стачать; выровнять нижние срезы обеих юбок и оплавить их прибором для выжигания (если его нет, то срезы обметать); оплавить все срезы у косой полосы для пояса.

5. Сложить верх платья и юбки лицевыми сторонами, отогнуть начало и конец юбок на ширину 0,5 см на верх шва и стачать; притачать липкую застежку; стачать срезы юбок вниз от конца липкой застежки.

Техника шитья

1. Оплавить все срезы у деталей из шифона прибором для выжигания.

2. Обметать нижний срез юбки узкой зигзагообразной строчкой, подворачивая края среза под иглолку на ширину 0,3 см; заложить и заметать верхний срез мелкими складочками до длины 16 см.

3. Приутюжить прокладку к средней части лифа с изнаночной стороны и обрезать ее излишки по контуру детали; стачать вытачки; сложить лиф и юбку лицевыми сторонами и, совместив точки 3 и 4, стачать; отогнуть и притачать припуск по верхнему срезу у средней части лифа.

4. Согнуть по линии сгиба детали верхней части лифа и присборить их до длины: по линии 1-й - 3,5 см, по линии 2-й - до 1 см; подложить детали верхней части лифа под верхний край средней части лифа, совместить точки 1 и 5 и притачать детали к лифу вправо и влево от точки 1 до точки 5.

5. Отрезать 3 полоски светло-зеленой тесьмы длиной по 12 см и перегнуть каждую посередине, как показано на рис. 2; совместить середины каждой полоски с серединой лифа и прикрепить их на расстоянии 0,4 см друг от друга, располагая первый ряд полоски вдоль верхнего края средней части лифа; смазать клеем концы полосок и приклеить их к лифу вправо и влево от середины лифа.

6. Разрезать абрикосовую тесьму на 3 равных по длине полоски; сложить каждую бантиком и связать; прикрепить бантики к лифу, закрывая ими места перегиба светло-зеленых полосок.

7. Отогнуть припуски по заднему срезу и притачать липкую застежку, стачать срезы юбки вниз от конца липкой застежки.

8. Детали лепестков согнуть 2 раза, как показано в схеме на рис. 3, и стянуть в пучок; соединить по 3 лепестка друг с другом и прикрепить к верхней части лифа поверх 2-й линии сборки; полоски из абрикосового шифона согнуть по ширине пополам и скручивать в форме спирали, перегибая каждые пол-оборота полосу на 180° и фиксируя витки с обратной стороны; прикрепить полученные розочки в центре лепестков.

9. Разрезать оставшуюся светло-зеленую тесьму по длине пополам и закрепить полоски одним концом под лепестками; одеть платье на куклу, отметить точную длину бретелек и закрепить их на спинке лифа.

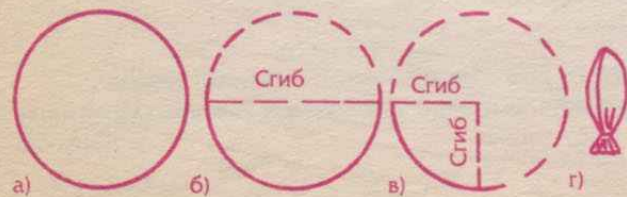


Рис. 3. Подготовка детали лепестка

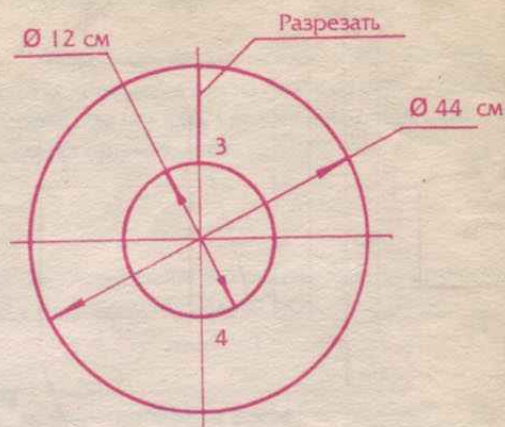
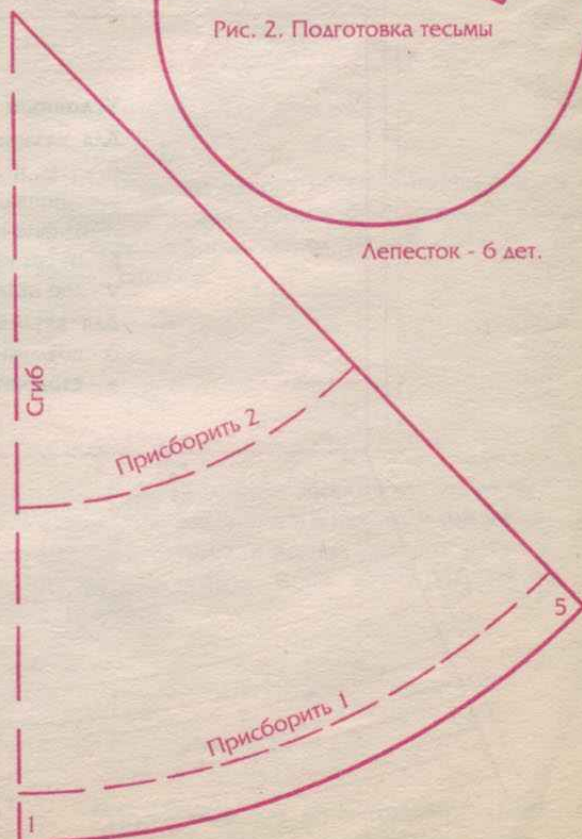


Рис. 1. Размеры для построения чертежа детали юбки "солнце"



Рис. 2. Подготовка тесьмы

Лепесток - 6 дет.



Верхняя часть лифа - 2 дет. со сгибом

🌸 Платье из розового атласа

(см. стр. 2 обложки)

Вам потребуются: полоса розового атласа шириной 50 и длиной 60 см; полоса жесткого тюля для нижней юбки шириной 17 и длиной 87 см; белорозовое кружево шириной 2 см и длиной 2 м 10 см; полоса приутюживающейся прокладки Vlieseline шириной 12 и длиной 30 см; полоса липкой застежки шириной 0,5 и длиной 9 см.

Перед раскроем. По размерам, указанным в схеме на рис. 1, построить чертеж юбки "солнце" в натуральную величину.

Раскрой

Выкроить из атласа:

- 1 деталь юбки "солнце" без припусков и разрезать ее вдоль линий, указанных на рис. 1;

- 1 деталь со сгибом переда с припусками шириной 0,5 см кроме среза проймы, этот срез кроить без припуска;

- 2 детали спинки с припусками шириной 0,5 см кроме среза проймы, этот срез кроить без припуска;

- 1 деталь со сгибом воротника с припуском шириной 0,5 см только по внутреннему срезу.

Техника шитья

1. Отрезать 2 полосы кружева длиной по 17 см; отрезать 2 полосы жесткого тюля шириной по 3,5 см и длиной по 17 см; притачать кружево к полоскам тюля точно посередине.

2. Стачать клинья и полоски с кружевом в полотнище юбки в следующем порядке: притачать к узкому клину из атласа с двух сторон между точками 9 и 10 полоски тюля с кружевом; притачать широкие клинья из атласа к полоскам кружева; притачать кружево вдоль нижнего среза юбки широкой зигзагообразной строчкой; присборить верхний срез юбки до длины 17 см.

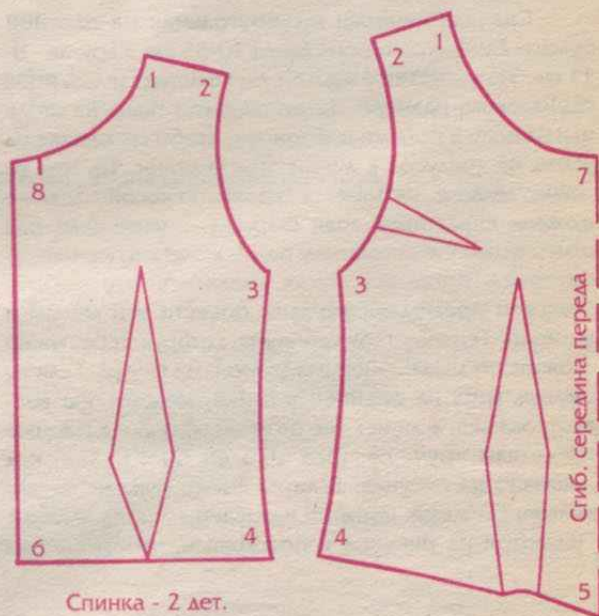
3. Присборить верхний длинный срез у полосы жесткого тюля до длины 17 см; наложить верхнюю юбку на нижнюю и стачать.

4. Приутюжить к деталям переда, спинки и воротника с изнаночной стороны прокладку и обрезать ее по контуру деталей.

5. Отрезать полосу кружева длиной 25 см и слегка ее присборить; притачать кружево вдоль внешнего среза воротника широкой зигзагообразной строчкой.

6. Стачать вытачки и плечевые швы; обогнуть проймы остатками кружева и притачать их узкой зигзагообразной строчкой; стачать боковые швы; отогнуть и приметать припуски по нижнему фигурному срезу верха платья; наложить верх платья на юбки и, совместив точки 5 и 6, стачать.

7. Приложить воротник к платью с лицевой стороны вдоль горловины и, совместив точки 7 и 8, притачать его; обметать припуски и, отогнув их на



Спинка - 2 дет.

Перед - 1 дет. со сгибом



① - узкий клин;

② - широкий клин

Рис. 1. Размеры для построения чертежа детали юбки "солнце"

2. Сложить деталь кокетки юбки лицевой стороной с неклеящейся стороной прокладки размером 5×20 см и прострочить кокетку по верхнему срезу; обрезать прокладку по контуру детали и отогнуть ее на изнаночную сторону; приутюжить прокладку и стачать вытачки.

3. Сложить кокетку и юбку лицевыми сторонами и стачать; отогнуть припуски по заднему срезу; отрезать 4 см липкой застежки и притачать вдоль заднего разреза; стачать срезы юбки вниз от конца липкой застежки.

Блузка

1. Сложить попарно 3 полосы из желтого шелка размерами $12 \times 7,5$ см лицевой стороной с неклеящейся стороной прокладок размерами $12 \times 7,5$ см и одну полосу из пестрого шелка также размером $12 \times 7,5$ см с прокладкой и нанести контуры двух деталей спинки в зеркальном отображении, контуры правой полочки на заготовку из желтого шелка и контуры левой полочки на заготовку из пестрого шелка, контуры наносить со стороны прокладок.

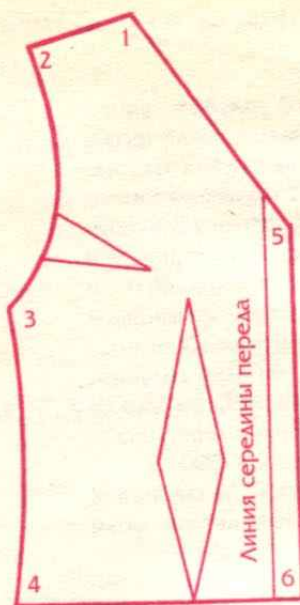
2. Прострочить детали спинки между точками 1, 7, 8, 4 и детали правой и левой полочки между точками 1, 5, 6, 4; обрезать излишки шелка и прокладок вокруг деталей, оставляя припуски шириной 0,5 см по плечевым, боковым срезам и срезам пройм, и припуски шириной 0,3 см вдоль строчек; срезать припуски в углах наискосок, вдоль горловины просечь до строчки в двух местах; вывернуть детали через боковые срезы на лицевую сторону, расправить швы, вытянуть уголки иголкой и приутюжить прокладку.

3. Стачать вытачки и плечевые швы; припосадить рукава по окату и втачать; отогнуть и пристрочить припуски по низу рукавов.

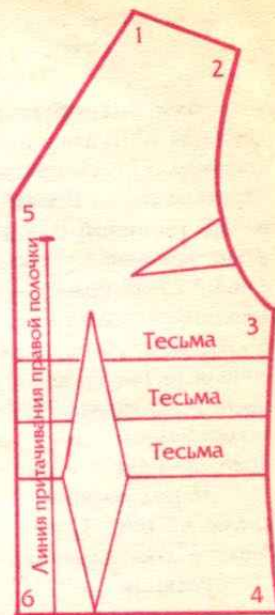
4. Разрезать атласную тесьму на 3 равных по длине полосы и притачать их к левой полочке вдоль линий, указанных в чертеже.

5. Стачать боковые швы и швы рукавов; наложить правую полочку на левую по указанной в чертеже линии и стачать их между собой между точками 5 и 6.

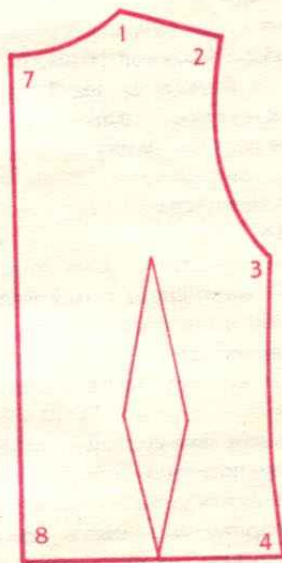
6. Притачать липкую застежку.



Правая полочка - 1 дет.



Левая полочка - 1 дет.



Спинка - 2 дет.



Рукав - 2 дет.

изнаночную сторону, отстрочить горловину под воротником с лицевой стороны вдоль шва притачивания воротника, захватывая припуски с изнаночной стороны под строчку.

8. Отогнуть припуски по задним срезам и притачать липкую застежку; стачать срезы юбок вниз от конца липкой застежки.



🧵 Блузка и короткая юбка

(см. стр. 8)

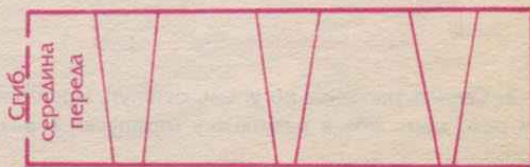
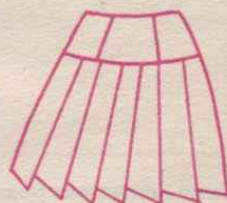
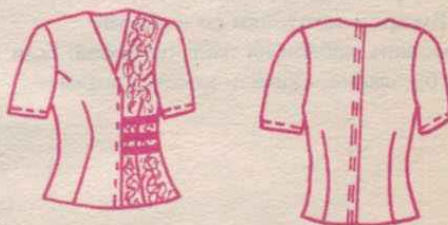
Вам потребуются: полоса желтого шелка для блузки шириной 12 и длиной 30 см; полоса пестрого шелка для юбки шириной 20 и длиной 30 см; полоса приутюживающейся прокладки Vlieseline шириной 17 и длиной 30 см; полоса липкой застежки шириной 0,5 и длиной 10 см; тесьма атласная желтого цвета шириной 0,3 и длиной 10 см.

Раскрой

1. Выкроить из желтого шелка:
 - 3 полосы без припусков под детали спинки и правой полочки размером 12 × 7,5 см;
 - 2 детали рукава с припусками шириной 0,5 см.
2. Выкроить из пестрого шелка:
 - 2 полосы без припусков для полотнища юбки шириной по 7 и длиной по 25 см;
 - 1 деталь со сгибом кокетки юбки с припусками шириной 0,5 см;
 - 1 полосу без припусков под левую полочку размером 12 × 7,5 см.
3. Разрезать прокладку на 4 полосы размерами 12 × 7,5 см для подкладки у полочек и спинки и одну полосу размером 5 × 20 см для прокладки у кокетки юбки.

Техника шитья юбка

1. Стачать 2 полосы из пестрого шелка в одну длинную; отогнуть нижний срез на ширину 0,5 см на изнаночную сторону и притачать; заложить и заметать верхний срез полотнища мелкими складочками до длины 16 см; заутюжить складочки по длине.



Кокетка юбки - 1 дет. со сгибом

Жилет и длинная широкая юбка

(см. стр. 8)

(Рис. 1. См. "Платье хлопчатобумажное в цветочек")

Вам потребуются: полоса желтого шелка для жилета шириной 12 и длиной 30 см; полоса пестрого шелка для юбки шириной 45 и длиной 45 см; полоса приутюживающейся прокладки Vlieseline шириной 12 и длиной 30 см; полоса липкой застежки шириной 0,5 и длиной 8 см; плоская резинка шириной 0,3 см и длиной 10 см.

Перед раскроем. По размерам, указанным в схеме на рис. 1, построить чертеж юбки "солнце" в натуральную величину.

Раскрой

1. Выкроить из пестрого шелка без припусков:
 - 1 деталь юбки "солнце" и разрезать ее вдоль указанной линии;
 - 2 полоски для бантиков шириной 4 и длиной 6 см;
 - 1 полосу для пояса шириной 2,5 и длиной 10 см.
2. Разрезать полосы желтого шелка и прокладки на 4 полоски длиной 7,5 см каждая.

Техника шитья

Жилет

1. Сложить попарно полоски из желтого шелка лицевой стороной с неклеящейся стороной полосок прокладки и нанести контуры двух деталей спинки в зеркальном отображении и двух деталей полочки в зеркальном отображении со стороны прокладки.

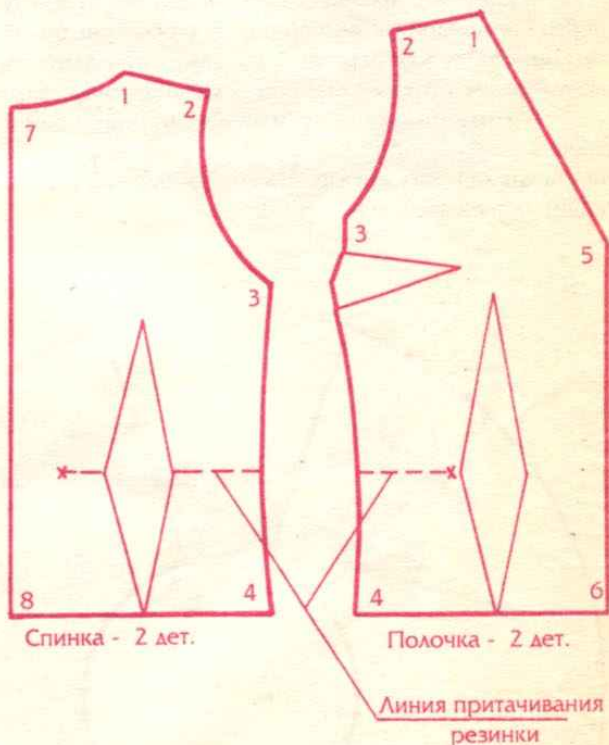
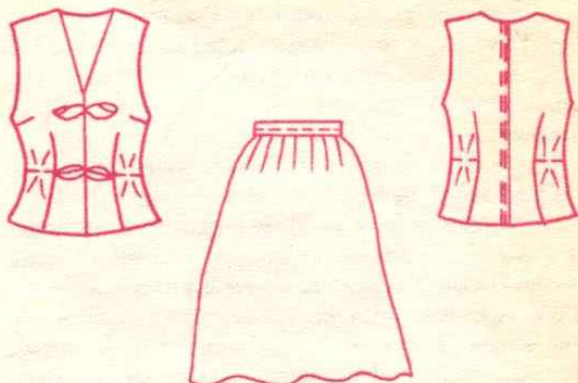
2. Прострочить детали спинки между точками 2 и 3 и точками 1, 7, 8, 4; прострочить детали полочки между точками 2 и 3 и точками 1, 5, 6, 4; обрезать излишки шелка и прокладки вокруг деталей, оставляя припуски шириной 0,5 см по плечевым и боковым швам и шириной 0,3 см вдоль строчек, в углах припуски срезать наискосок; просечь припуски до строчки в нескольких местах вдоль горловины и проймы; вывернуть детали через боковые срезы, расправить все строчки, вытянуть уголки иголкой и приутюжить.

3. Стачать вытачки; стачать плечевые и боковые швы.

4. Притачать эластичной строчкой резинку на обе половинки жилета с изнаночной стороны вдоль линий, указанных на чертеже, сильно ее растягивая; обрезать излишки резинки.

5. Согнуть полоски для бантиков так, чтобы все срезы находились внутри и связать ниткой посередине; наложить правую полочку на левую на ширину 0,5 см и закрепить их в этом положении в точке 5 и по линии талии; пришить бантики в тех местах, где закреплялись полочки.

6. Отрезать 7 см липкой застежки и притачать вдоль заднего разреза.



Юбка

1. Обметать нижний срез юбки узкой зигзагообразной строчкой, подворачивая край среза под иглолку на ширину 0,3 см.

2. Заложить и заметать мелкими складочками верхний срез юбки до длины 10 см.

3. Притачать полоску для пояса вдоль верхнего среза юбки; отогнуть пояс на изнаночную сторону и отстрочить с лицевой стороны еще раз; притачать оставшуюся липкую застежку на концы пояса и стачать срезы юбки вниз от конца липкой застежки.