

БАРБИ

1
1995

МОДА ПЛЮС

ИТОГИ I ТУРА КОНКУРСА

6 моделей для куклы и 1 для девочки

ДОМ ДЛЯ БАРБИ СТРОИМ САМИ

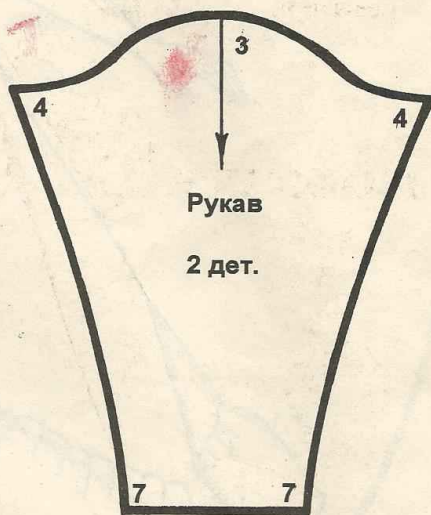
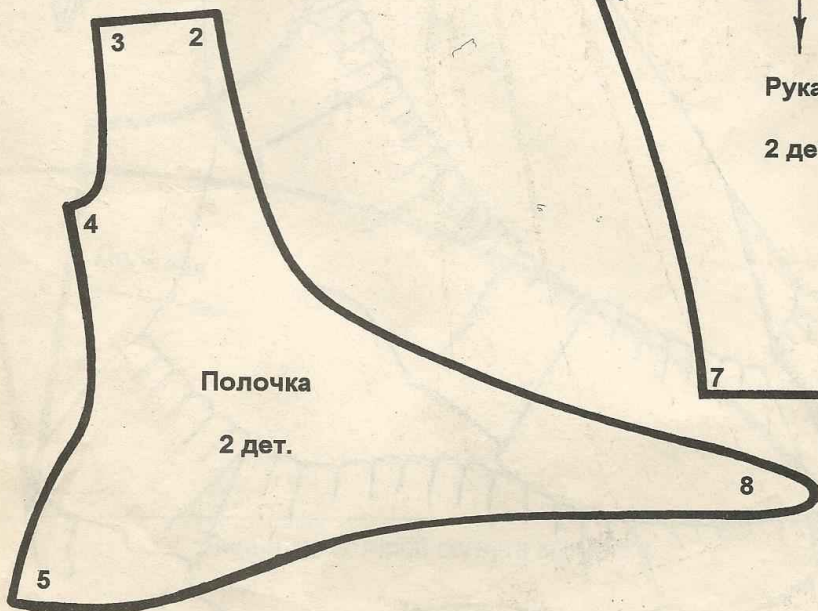


1. ПЛАТЬЕ С БАНТОМ





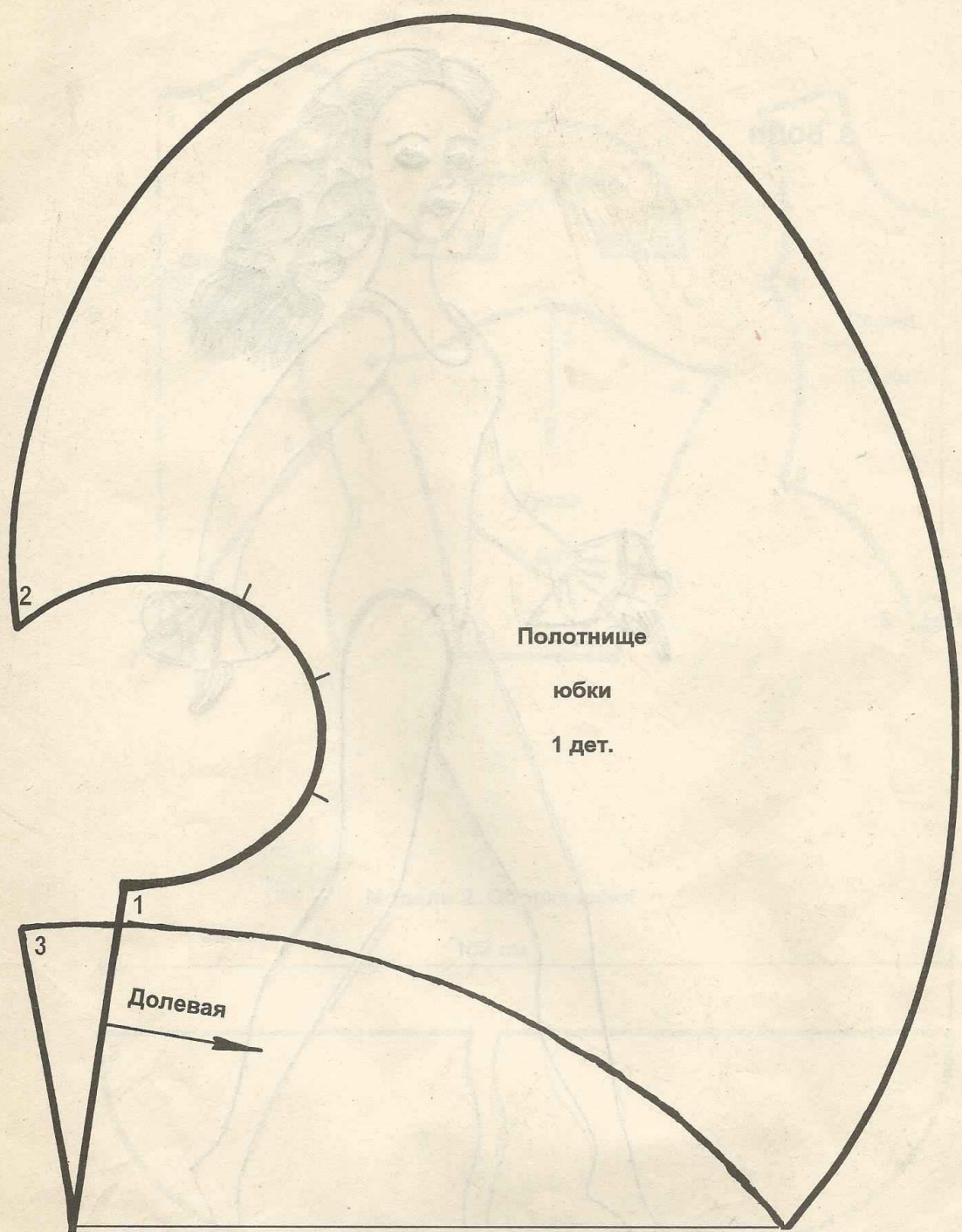
- 1
- 2
- 3
- 4
- 5
- 6
- 7



2. ЮБКА



- 1
- 2
- 3
- 4
- 5
- 6

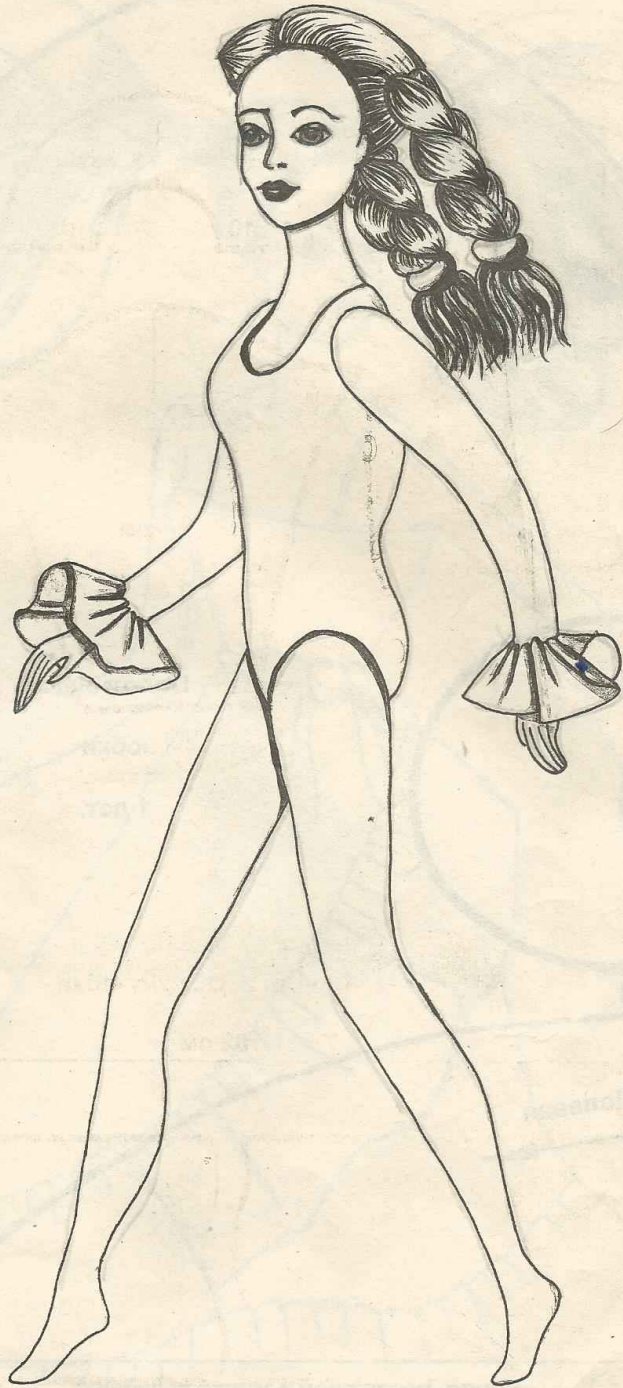


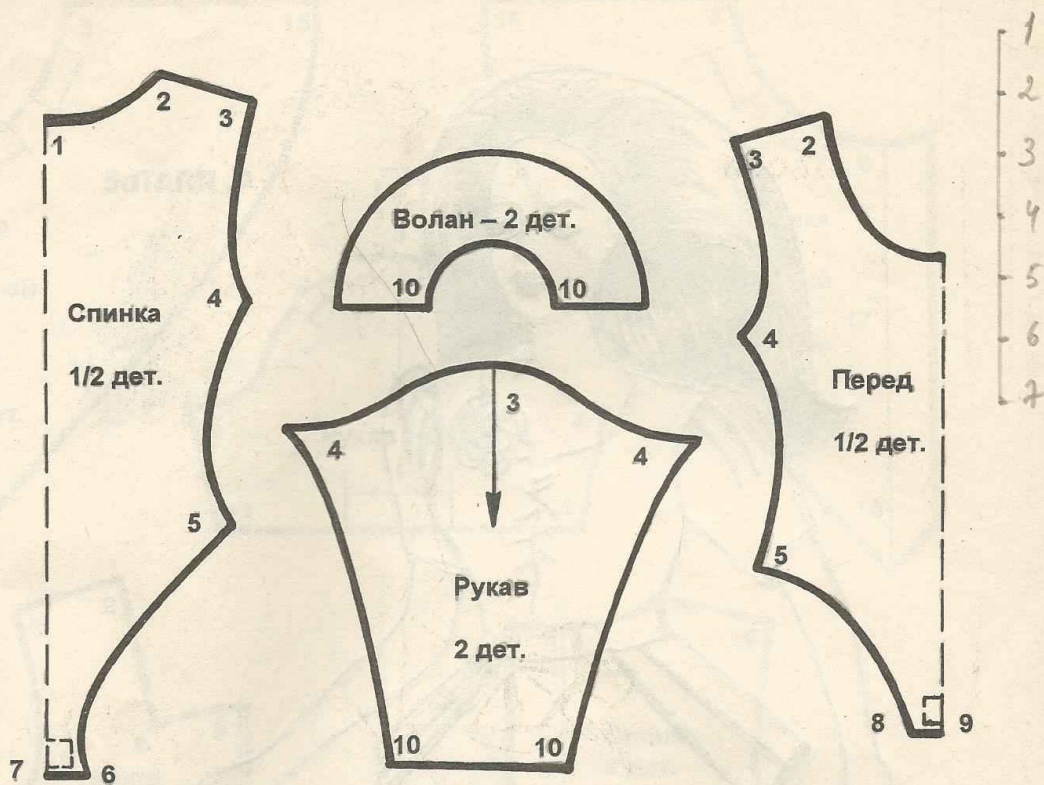
Полотнище
юбки
1 дет.

Долевая

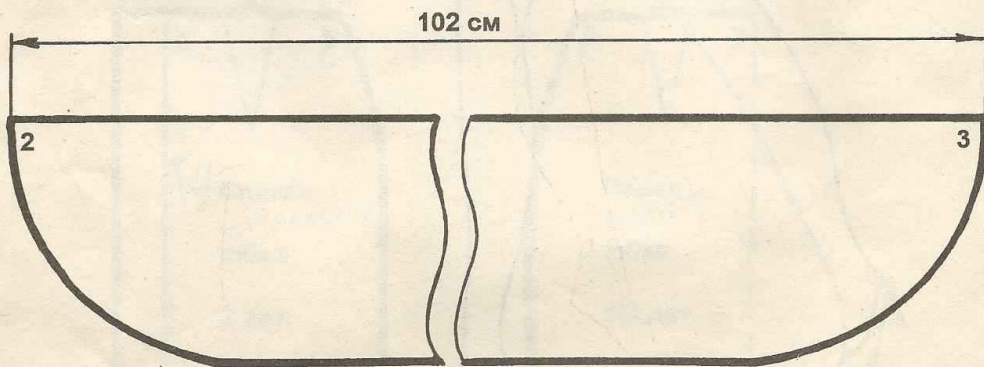
Линия, по которой согнута выкройка

3. БОДИ

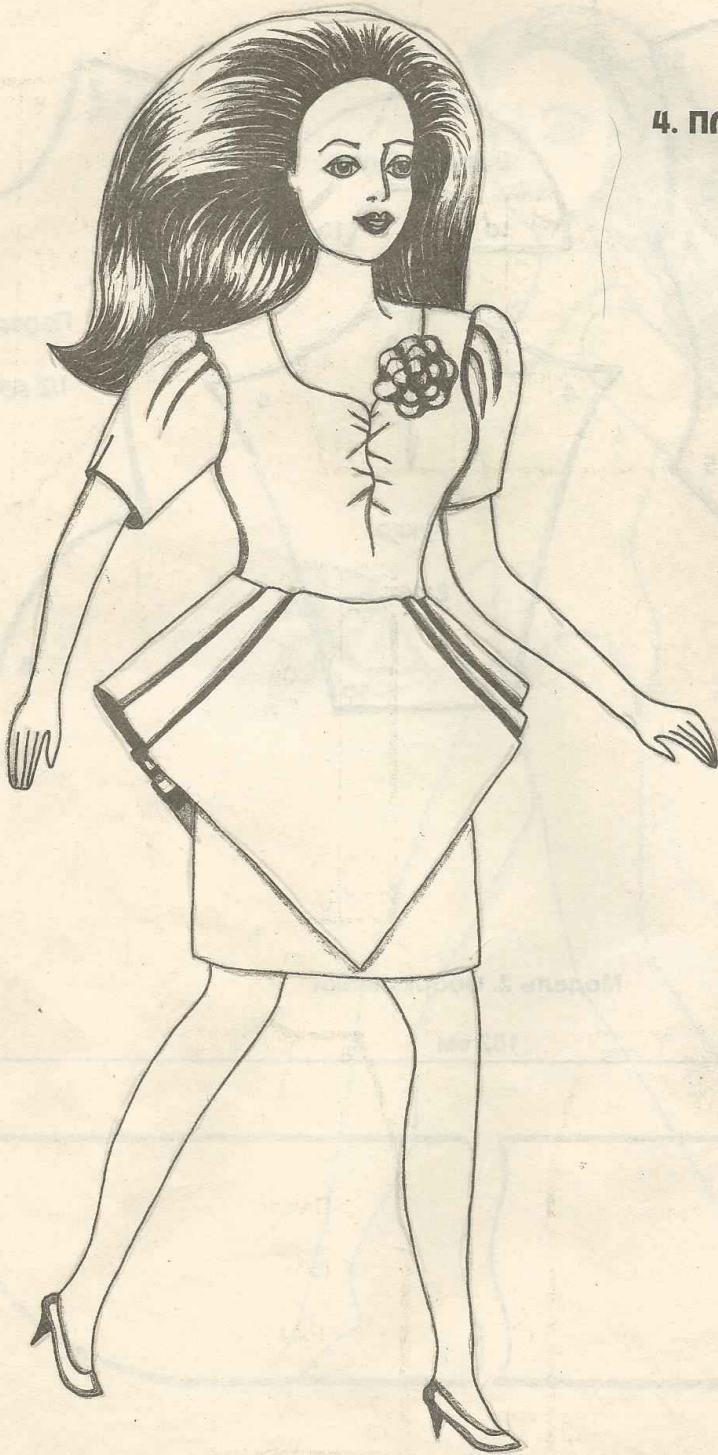




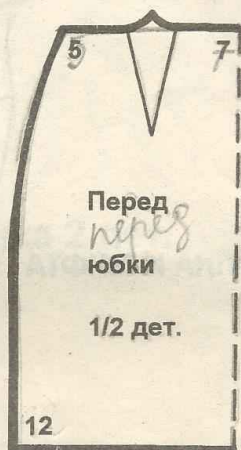
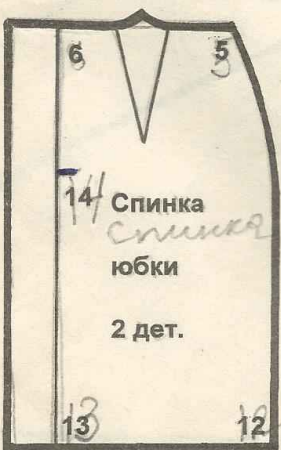
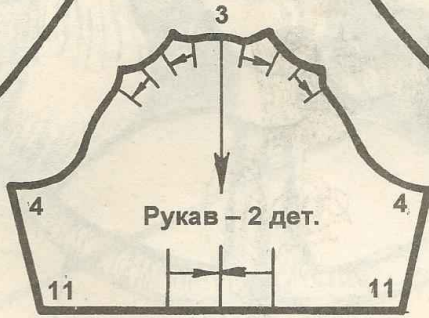
Модель 2. Оборка юбки



4. ПЛАТЬЕ

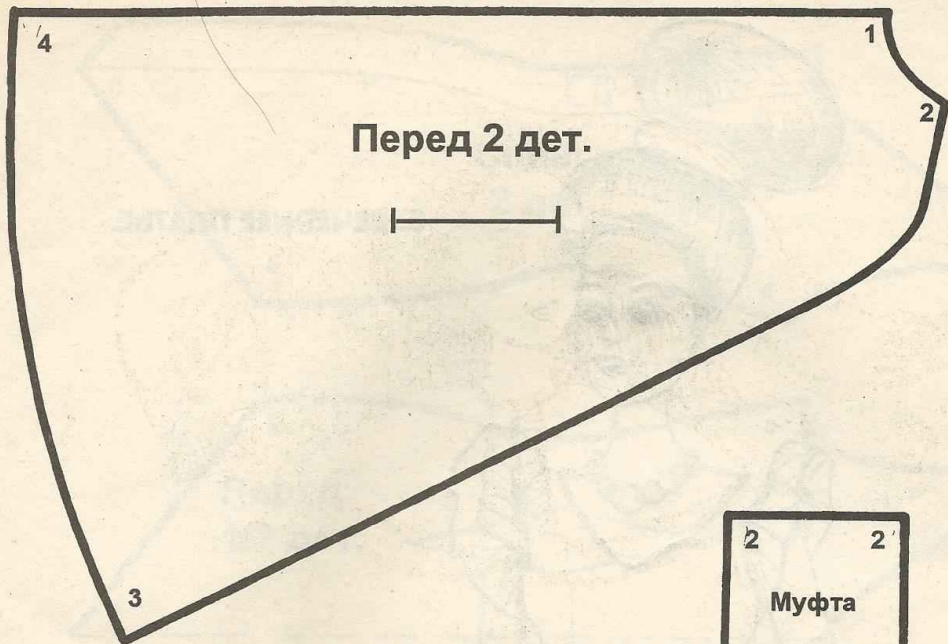


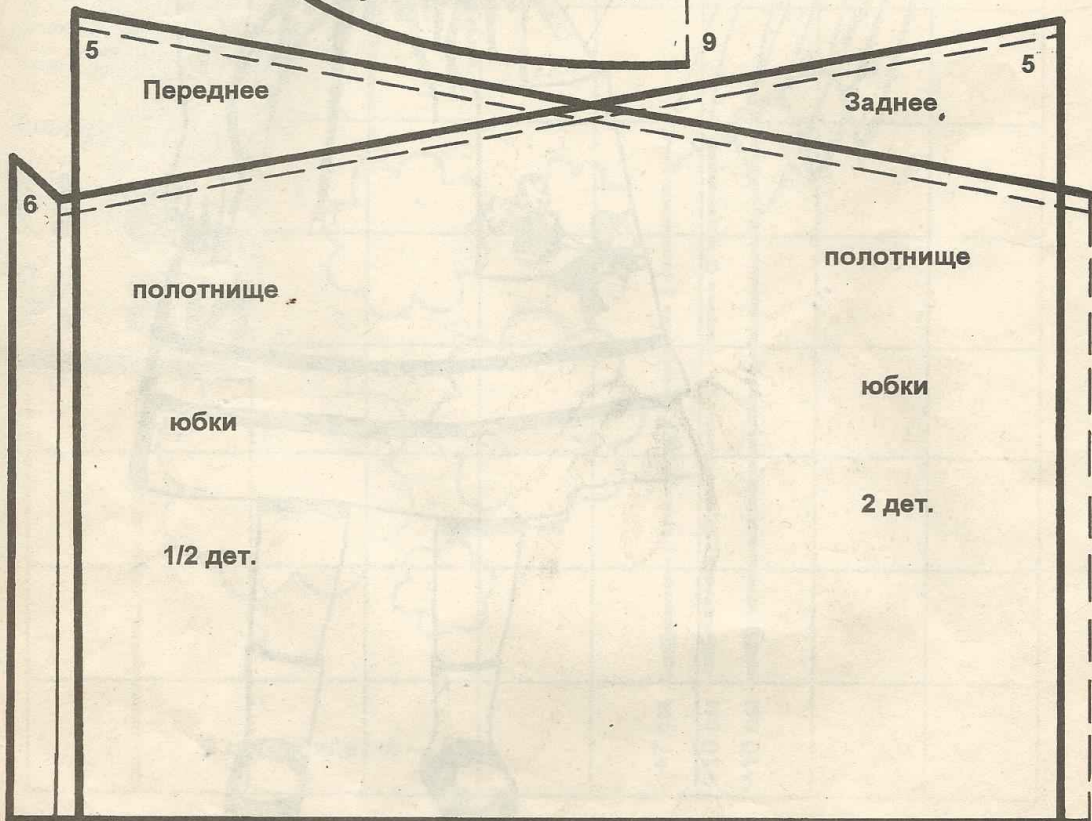
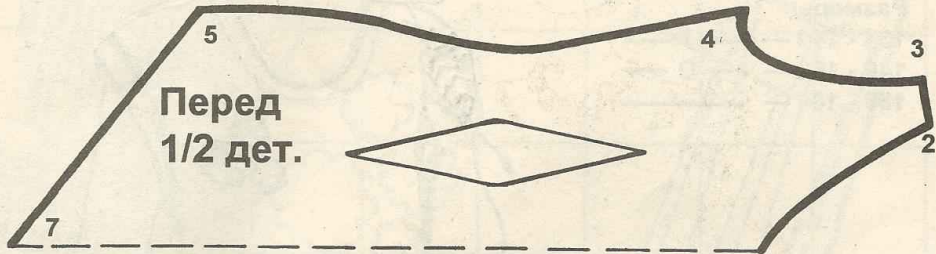
1
2
3
4
5
6
7





5. ПАЛЬТО-ПЕЛЕРИНА И МУФТА





6. ВЕЧЕРНЕЕ ПЛАТЬЕ.



1. ПЛАТЬЕ С БАНТОМ



ВАМ ПОТРЕБУЕТСЯ: однотонное трикотажное полотно для верха платья размером 21 x 18 см; шифон с рисунком в тон верха размером 12 x 28 см для полочек и размером 17 x 80 см для юбки; лента-липучка для застежки размером 0,5 x 0,5 см — 2 шт.

ПРИПУСКИ по 0,5 см на швы и подгибку. Припуск на застежку спинки учтен в выкройке.

РАСКРОИ. Сложить полотно пополам вдоль лицевой стороной внутрь.

Наложить выкройку переда пунктирной линией к сгибу ткани. Обвести. Наметить припуски. Так же выкроить детали спинки и рукавов. Из кусочка шифона таким же образом выкроить 2 детали полочки.

ВНИМАНИЕ! При работе с трикотажными полотнами надо учесть наши рекомендации в инструкции по шитью.

ОПИСАНИЕ РАБОТЫ. Подвернуть припуски низа и краев полочек, приметать и отстрочить на расстоянии 0,2 см от края по линии 2 — 8 — 5. Излишние припуски осторожно срезать близко к строчке. Наложить полочки изнаночной стороной на лицевую сторону деталей переда, совмещая плечевые и боковые срезы. Сметать. * Сложить детали спинки с деталями переда и полочек лицевыми сторонами внутрь. Стачать плечевые швы по линии 3 — 2. Отутюжить. * Подвернуть припуски выреза горловины на изнаночную сторону по линии 1 — 2 — 2 — 2 — 1. У т. 1 припуск рассечь. Отстрочить на расстоянии 0,1 — 0,2 см от края. * Подвернуть припуск низа рукавов на изнаночную сторону и отстрочить на расстоянии 0,3 — 0,4 см. Так же обработать второй рукав. Притачать рукава к проймам по линии 4 — 3 — 4. * Сложить перед с полочками и спинку лицевыми сторонами внутрь. Сметать и стачать боковые швы вместе со швами рукавов по линии 5 — 4 — 7. Разутюжить швы. * Низ юбки, шириной 80 см подвернуть на 0,5 см и пристрочить на расстоянии 0,3 — 0,4 см. Верх присборить на длину, равную ширине низа лифа, т. е. 14 см. * Сложить юбку

с лифом лицевыми сторонами внутрь. Сметать и стачать по линии 6 — 5 — 5 — 6. * Сложить платье пополам вдоль лицевой стороной внутрь. Сметать и стачать шов на спинке от низа юбки до т. 6. Припуск на шов левой половинки подвернуть и притачать одни части липучки по меткам. Другие части по меткам — на правой половинке спинки.

Платье готово. Наденем его на Барби и завяжем длинные концы полосочек бантиком.

2. ЮБКА

ВАМ ПОТРЕБУЕТСЯ: х/б или шелковая ткань в цветочек размером 36 x 42 см.

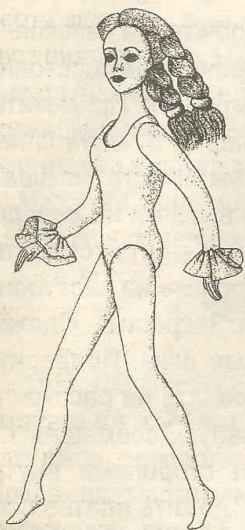
ПРИПУСКИ по 0,5 см на швы и подгибку.



РАСКРОЙ. Отрезать полоску для пояса размером 46x2 см с завязками по 15 и 18 см. Наложить выкройку полотнища юбки на изнаночную сторону надписями вниз. Это делается для того, чтобы оборка у т. 2 была на талии слева. Наложить выкройку оборки. Наметить припуски. Вырезать.

ОПИСАНИЕ РАБОТЫ. Подвернуть припуски боковых частей и низа оборки и пристрочить на расстоянии 0,2 - 0,3 см. Присборить верх оборки по линии 2-3 на длину, равную длине низа полотнища юбки т. е. 61 см. Сложить полотнище юбки с верхом оборки лицевыми сторонами внутрь, сметать и стачать по линии 2-3. * Подвернуть припуск по линии 1-3 и пристрочить. * Сложить пояс с верхом юбки лицевыми сторонами внутрь, оставляя конец завязки у т. 1 — 18 см. Сметать и стачать по линии 1-2. Затем заутюжить все припуски пояса на изнаночную сторону. Сложить пояс вдоль пополам, чтобы припуск верха юбки остался внутри, подвернуть припуски ширины пояса, чтобы в готовом виде его ширина была 0,6 см. Сметать и стачать пояс по всей длине. Отутюжить юбку. Теперь можно надеть на Барби.

3. БОДИ



ВАМ ПОТРЕБУЕТСЯ: лоскут эластичного трикотажного полотна сиреневого цвета размером 22 x 24 см; лента-липучка размером 0,5 x 0,5 см.

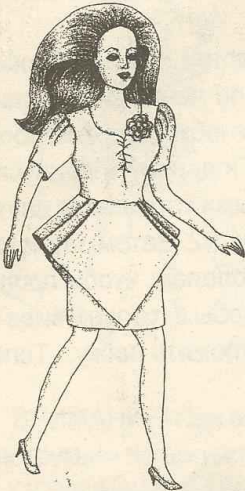
ПРИПУСКИ: по 0,5 см на швы и подгибку.

РАСКРОЙ. Сложить лоскут пополам вдоль лицевой стороной внутрь. Наложить выкройки переда и спинки пунктирной линией к сгибу ткани. Наложить выкройки рукава и волана. Наметить припуски, вырезать.

ВНИМАНИЕ! При работе с трикотажными полотнами надо учесть наши рекомендации в инструкции по шитью.

ОПИСАНИЕ РАБОТЫ. Сложить детали переда и спинки лицевыми сторонами внутрь. Стачать плечевые швы 2-3. * Подвернуть припуски выреза горловины и отстрочить на расстоянии 0,1 — 0,2 см от края. Излишние припуски осторожно срезать близко к строчке. * Подвернуть подгибку низа волана и отстрочить на расстоянии 0,1 — 0,2 см. Излишние припуски срезать. Сложить волан с рукавом лицевыми сторонами внутрь, совмещая срезы 10 — 10, сметать и притачать. Так же обработать второй рукав. * Притачать рукава к проймам по линии 4 — 3 — 4. * Сложить детали переда и спинки лицевыми сторонами внутрь и стачать боковые швы вместе со швами рукавов не прерывая строчки по линии 5 — 4 — 10 — 11. * Подвернуть припуски на подгибку отверстий для ног и шагового шва переда по линии 6 — 5 — 8 — 9 — 8 — 5 — 6 и отстрочить на расстоянии 0,1 — 0,2 см от края. Излишние припуски осторожно срезать. По меткам пришить части ленты-липучки. Готовое боди надеваем на куклу, в нем Барби выглядит еще стройнее.

4. ПЛАТЬЕ



ВАМ ПОТРЕБУЕТСЯ: кусочек плотного шелка серого цвета для лифа и юбки размером 16 x 19 см; кусочек серебристой парчи для верхней юбки и рукавов размером 21 x 20 см; полоска парчи размером 12 x 3 см для цветка-розетки; 2 кусочка ленты-липучки размером 0,5 x 0,5 см.

ПРИПУСКИ по 0,5 см на швы и подгибку, кроме застежки спинки лифа и обеих юбок, где припуск учтен в выкройке.

РАСКРОИ. Сложить шелк вдоль пополам лицевой стороной внутрь. Наложить выкройки переда лифа и юбки серединой к сгибу ткани. Наложить детали спинки. Обвести, вырезать. Таким же образом выкроить из парчи детали рукавов и верхней юбки.

ОПИСАНИЕ РАБОТЫ. Сметать и стачать вытачки на лифе переда и спинки. Заутюжить к середине. ❖ Сметать и стачать плечевые швы 2 — 3. Разутюжить. Подвернуть припуск выреза горловины по линии 1 — 2 — 9 — 8 — 9 — 2

— 1. Приметать, рассекая предварительно в уголках у т. 9 и отстрочить на расстоянии 0,1 — 0,2 см от края. ❖ Подвернуть припуск низа рукавов и пристрочить на расстоянии 0,3 см от края. Заложить складки на окате рукава по стрелкам. Закрепить. Приметать и притачать рукава к проймам по линии 4 — 3 — 4. ❖ Сложить перед и части спинки лифа лицевой стороной внутрь, сметать и стачать боковые швы вместе со швами рукавов по линии 5 — 4 — 11. Разутюжить. ❖ Сметать и стачать вытачки на перед и спинке юбки. Заутюжить к середине. Сложить лицевыми сторонами внутрь, сметать и стачать боковые швы 5 — 12. Подвернуть припуск низа и пристрочить на расстоянии 0,3 см. ❖ Заложить складки по стрелкам на деталях верхней юбки. Закрепить. Сложить детали лицевыми сторонами внутрь, сметать и стачать боковые швы. Подвернуть припуски низа и шва на спинке (6 — 16 — 5 — 16 — 6) и пристрочить на расстоянии 0,2 — 0,3 см. Оутюжить. ❖ Наложить верхнюю юбку на основную, совмещая т. 6. Сметать по линии талии. Сложить обе юбки с лифом лицевыми сторонами внутрь, сметать и стачать по линии 6 — 5 — 7 — 5 — 6. Разутюжить. ❖ Сложить платье пополам вдоль лицевыми сторонами внутрь. Сметать и стачать шов на спинке по линии 13 — 14. Закрепить на концах. Заутюжить шов на левую сторону. Прикрепить припуск левой части к вороту. По меткам пришить липучки. ❖ Перед лифа присобрать по линии 8 — 10. Закрепить. Заложить складки внизу рукавов по стрелкам. Закрепить с изнаночной стороны. ❖ Полоску из парчи сложить пополам вдоль лицевыми сторонами наружу. Короткие срезы подвернуть внутрь и стянуть длинные срезы на нитку до длины 3 см. Свернуть в виде розетки. Закрепить и пришить у т. 10

Платье можно надеть на Барби и отправиться в гости.

5. ПАЛЬТО-ПЕЛЕРИНА И МУФТА

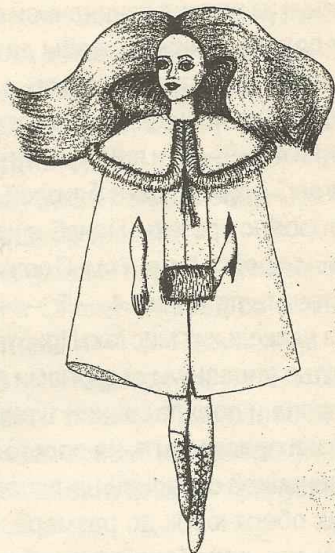
ВАМ ПОТРЕБУЕТСЯ легкая неосыпающаяся шерстяная ткань размером 34 х 24 см, кусочек меха для отделки воротника и муфты размером 14 х 12 см; узкий шнурок для воротника и муфты в тон меха длиной 55 см.

ПРИПУСКИ — только на боковые швы, шов на спинке и вырез горловины — по 0,5 см.

РАСКРОЙ. Предварительно сделать отдельно выкройки переда, спинки, воротника и отделки. Сложить ткань поперек пополам лицевой стороной внутрь. Наложить выкройки переда и спинки по краям ткани. Между ними пунктирной линией к сгибу ткани наложить выкройку воротника. Обвести, наметить припуски. Вырезать. Из меха выкроить отделку воротника и муфту.

ОПИСАНИЕ РАБОТЫ, ПАЛЬТО. Обметать прорези для рук (обметочный шов — в инструкции). ✿ Сметать и стачать шов на спинке. Разутюжить. Сложить с деталями переда лицевыми сторонами внутрь, сметать и стачать боковые швы. Разутюжить. ✿ Пришить меховую отделку к воротнику вручную. Наложить воротник изнаночной стороной на лицевую сторону пальто, приметать и притачать по линии 1 — 2 — 5 — 2 — 1. Рассечь припуски в нескольких местах. Приутюжить в сторону пальто и притачать близко к шву притачивания. ✿ У точки 1 пришить два кусочка тесьмы длиной по 15 см.

МУФТА. Сшить вручную шов 1 — 2, У точки 1 и 2 пришить концы шнурка длиной 25 см. Наклеив пелерину, Барби может отправиться на Новогодний бал.



6. ВЕЧЕРНЕЕ ПЛАТЬЕ.

ВАМ ПОТРЕБУЕТСЯ кусочек розового гипюра размером 16 х 21 см; капрон белого цвета для юбки и рукавчиков размером 25 х 34 см; подкладочная ткань розового цвета размером 42 х 55 см; два кусочка ленты-липучки размером 0,5 х 0,5 см для застежки.

ПРИПУСКИ по 0,5 см на швы и подгибку. На застежку спинки припуск учтен в выкройке.

РАСКРОЙ. Согнуть гипюр вдоль пополам, положить выкройку переда пунктирной линией к сгибу ткани. Наметить припуски. Вырезать. Так же выкроить детали спинки. Таким же образом из подкладочной ткани выкроить детали переда и спинки. Выкроить из капрона и подкладочной ткани полотнища юбки с учетом припусков. Выкроить два рукавчика-воланчика из капрона.

ОПИСАНИЕ РАБОТЫ. Наложить детали переда и

