

# БАРБИ .2

1995

мода плюс



ДОМ С МАНСАРДОЙ СТРОИМ САМИ

6 моделей для Барби и 1 для Кена

КОНКУРС ПРОДОЛЖАЕТСЯ



## ДОРОГИЕ ДРУЗЬЯ!

Во втором номере журнала "Барби-мода плюс" мы вновь рады встрече с вами.

В редакцию приходят тысячи ваших писем, модели на конкурс, стихи, пожелания. Ответить каждому у нас нет возможности, поэтому со страниц журнала мы говорим всем приславшим нам письма

### БОЛЬШОЕ СПАСИБО!

Мы внимательно их читаем и радуемся вашим успехам. Письма очень разные и нам обидно, что многие девочки просто переписывают модели из других журналов и присылают на конкурс. Делать этого не надо.

### Наш КОНКУРС ПРОДОЛЖАЕТСЯ.

По итогам 1 этапа конкурса, напечатанным в журнале "Барби-мода плюс" №1, призы уже вручены москвичам и отправлены по почте в другие города.

Призы 2 этапа конкурса приготовлены, но вручены они будут девочкам, которые выполнят условия конкурса:

1. Надо ПРИДУМАТЬ и нарисовать СВОЮ модель в цвете.
  2. Разработать к этой модели выкройки в натуральную величину.
- Не обязательно делать описание и присылать много моделей, достаточно одной, лучшей, как вы считаете сами.

Письма присылайте с пометкой "Конкурс", обязательно напишите свой возраст.

Итоги 2 этапа конкурса и интересные выдержки из ваших писем будут опубликованы в ближайших выпусках журнала.

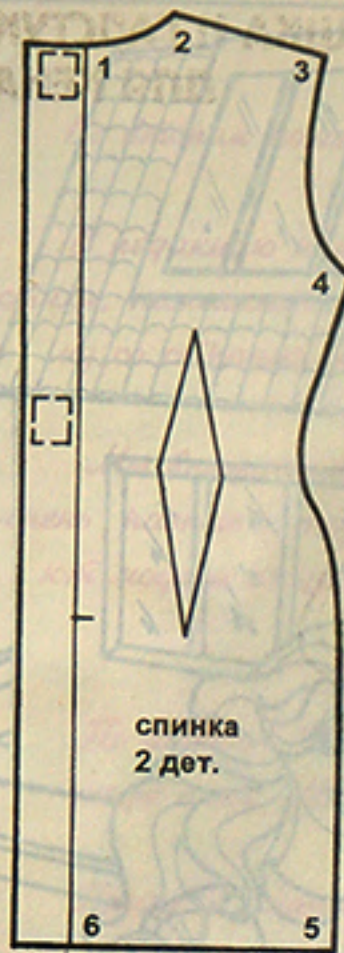
На страницах этого номера мы предлагаем новые модели для Барби и ее друга Кена, достраиваем дом — ставим на гостиницу мансарду, в которой можно расположить спальню Барби.

В следующем номере нашего журнала вас ждут интересные модели свадебных нарядов для Барби и Кена и окончание строительства дома.

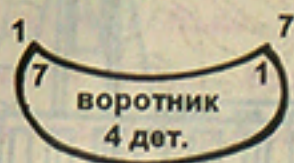
ЖЕЛАЕМ УДАЧИ!

Авторы





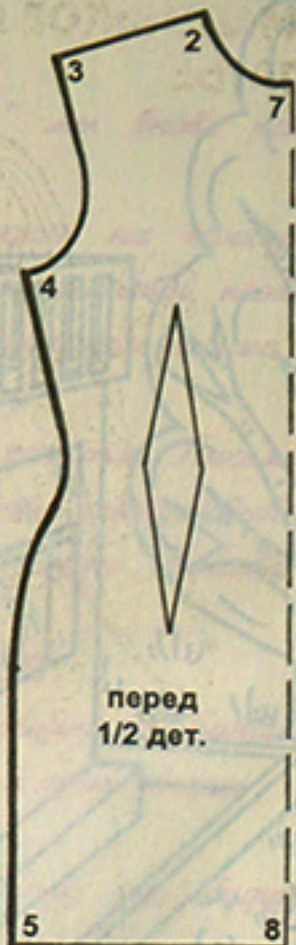
спинка  
2 дет.



воротник  
4 дет.



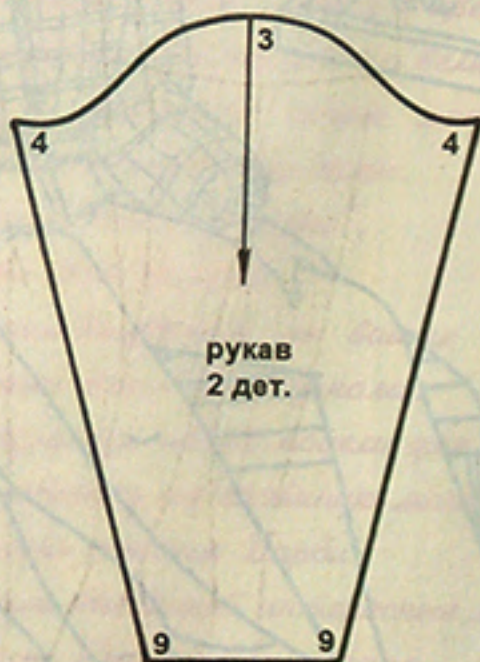
съемная кокетка  
2 вариант  
1 дет



перед  
1/2 дет.



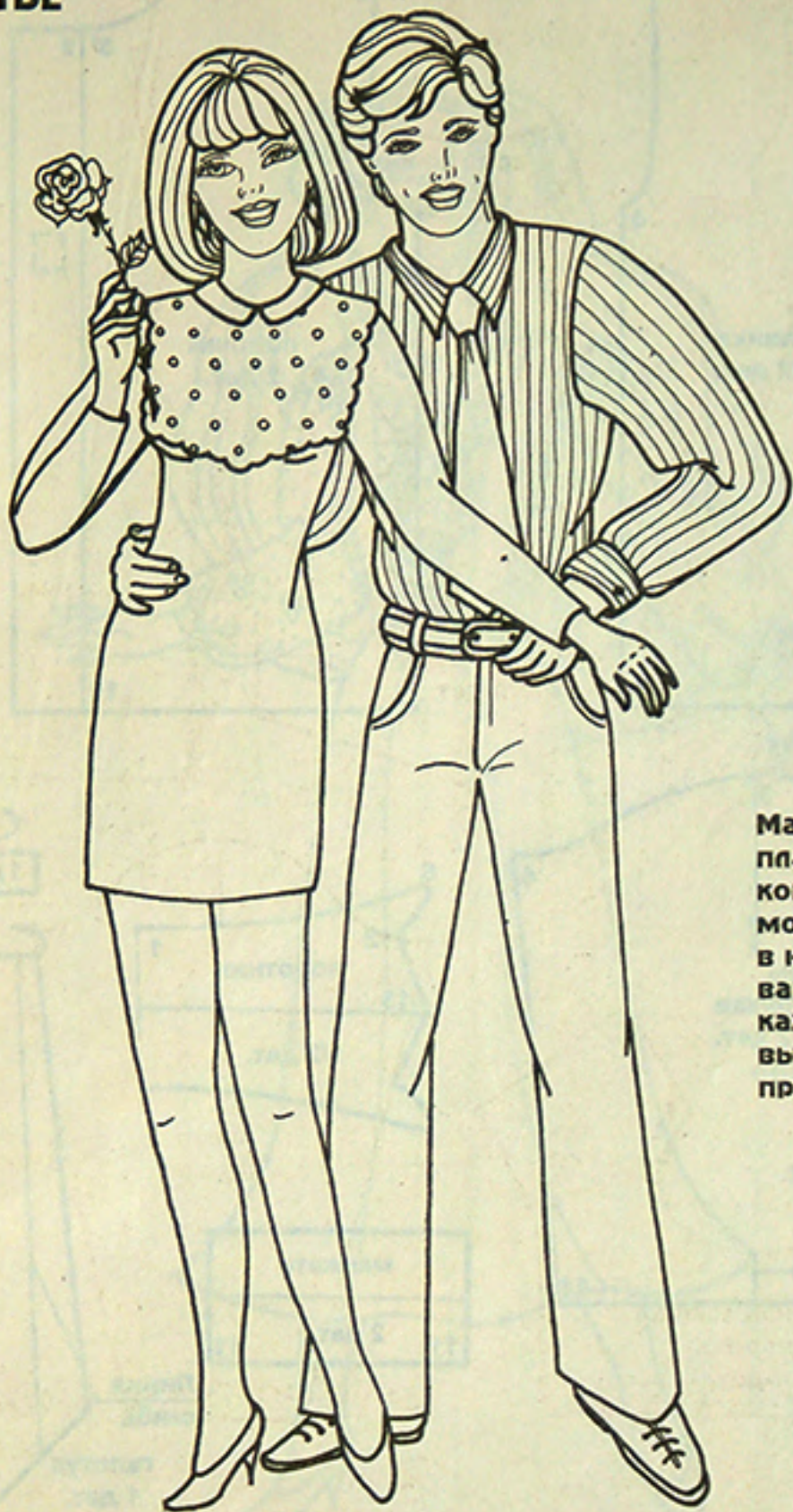
съемная кокетка  
1 вариант  
1 дет.



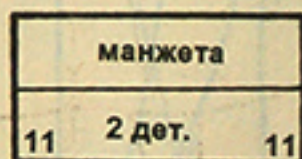
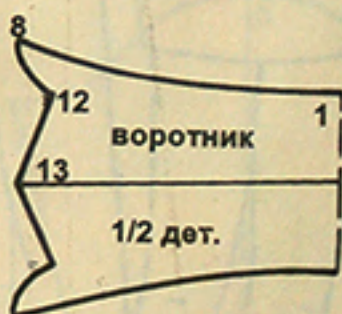
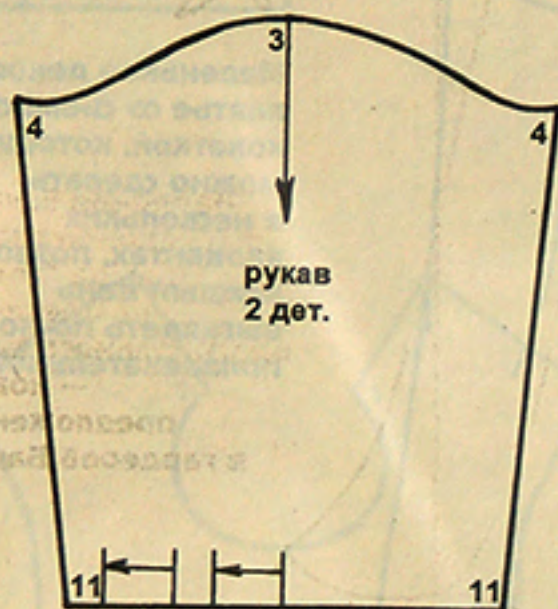
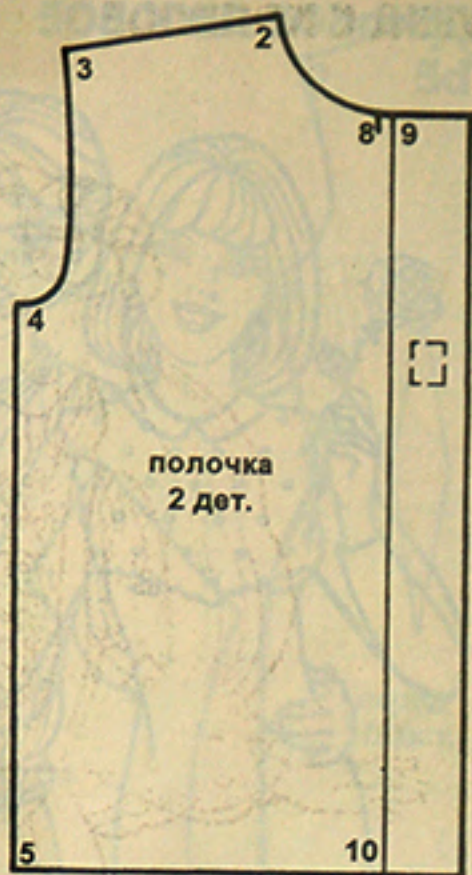
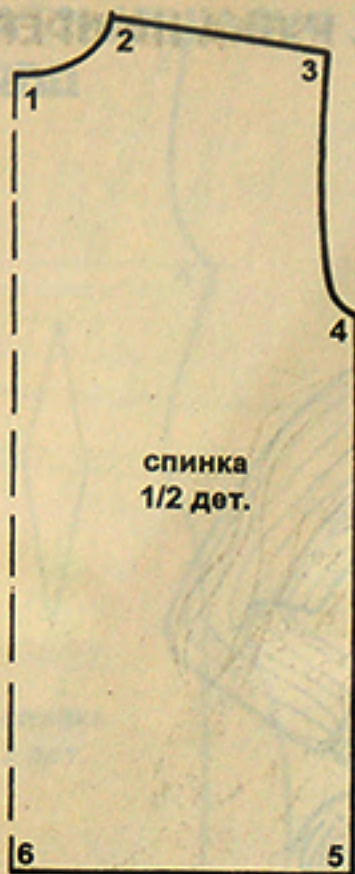
рукав  
2 дет.

**1. МАЛЕНЬКОЕ ДЕЛОВОЕ  
ПЛАТЬЕ**

**2. РУБАШКА И ГАЛСТУК  
ДЛЯ КЕНА**

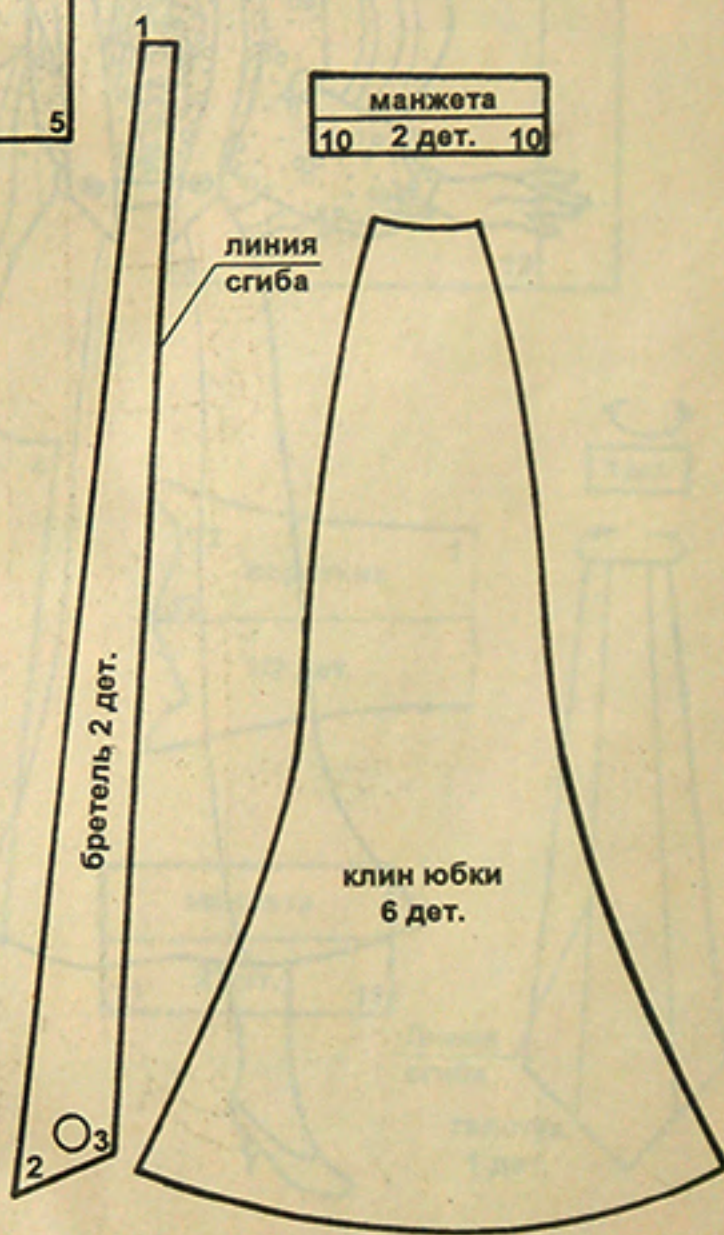
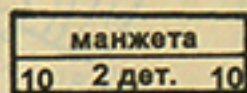
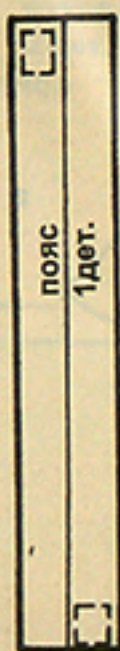
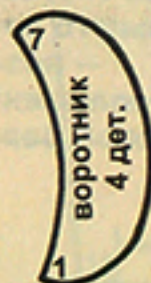
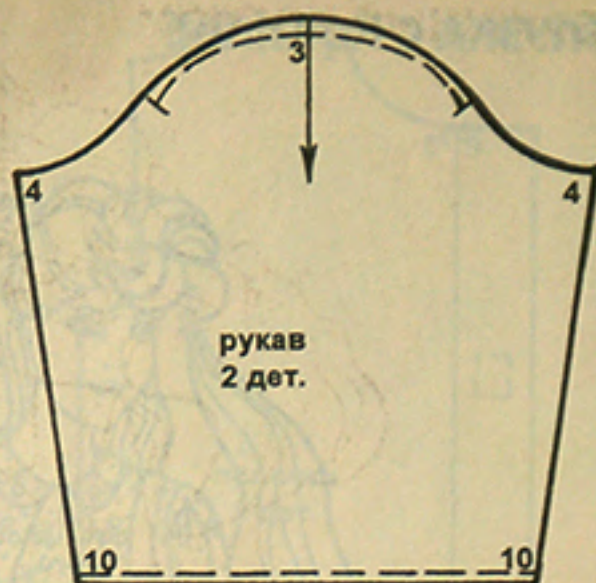


Маленькое деловое платье со съёмной кокеткой, которую можно сделать в нескольких вариантах, позволит каждый день выглядеть по-новому привлекательной



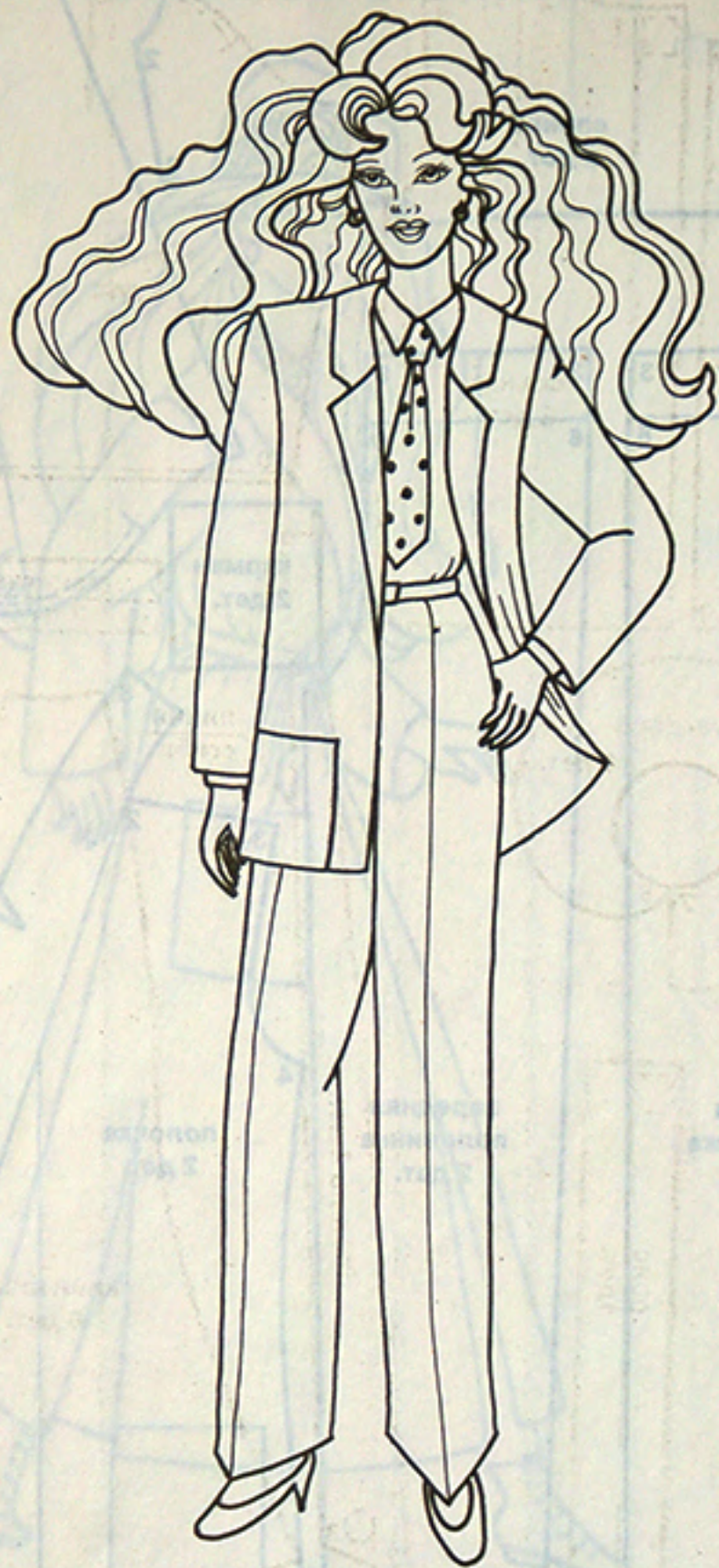


Нарядная блузка  
из шелковой ткани  
и юбка "годе"  
на бретелях  
оригинального кроя  
— новое  
предложение  
в гардероб Барби

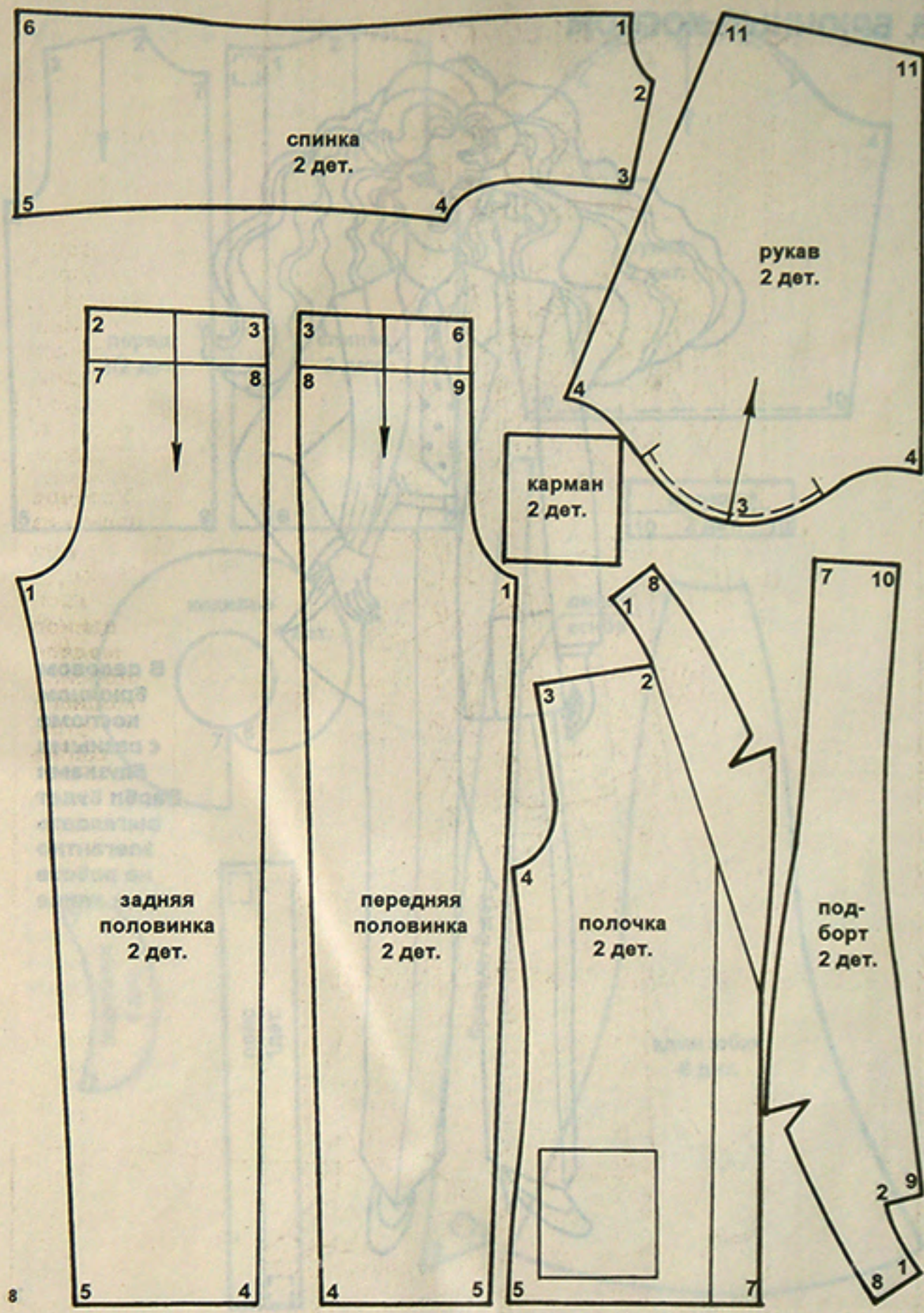




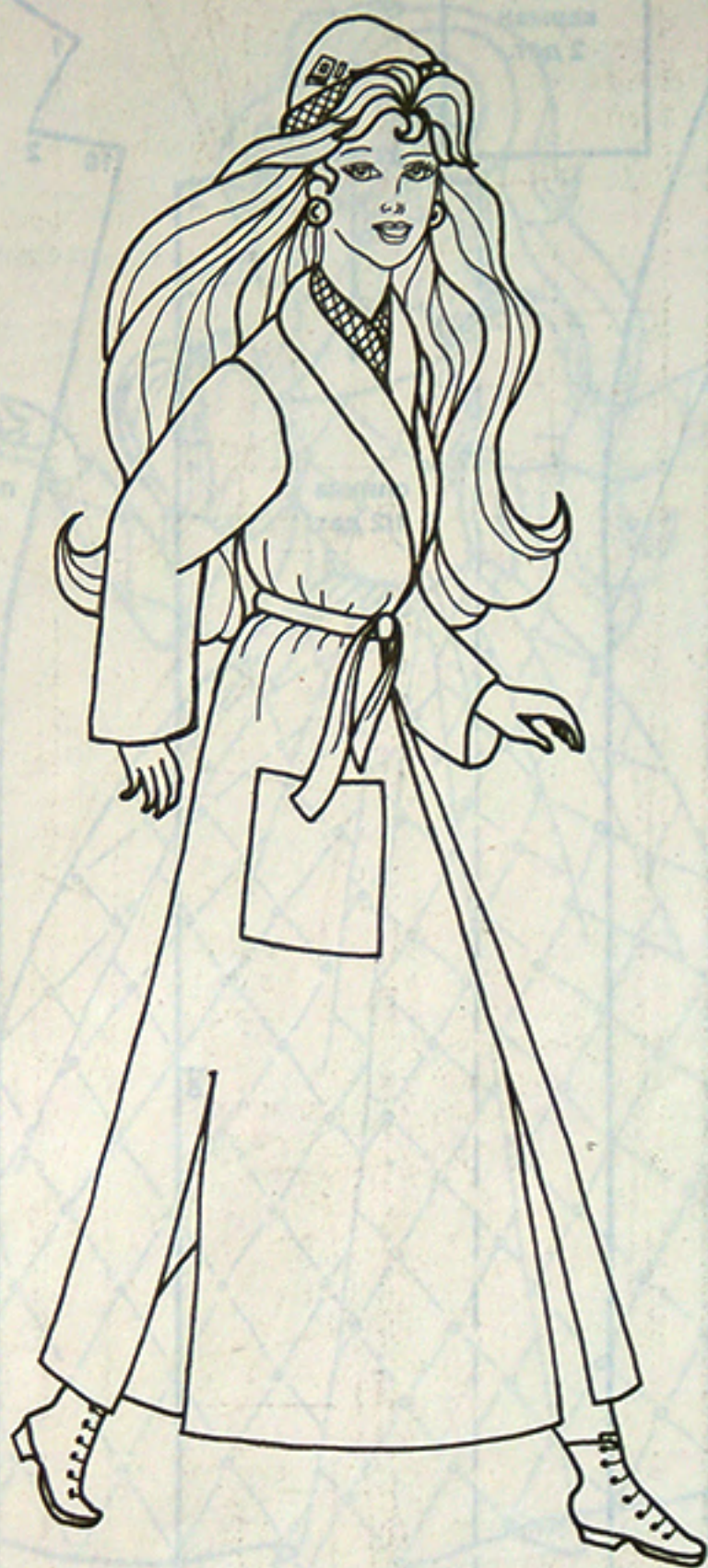
## 5. БРЮЧНЫЙ КОСТЮМ



**В деловом  
брючном  
костюме  
с разными  
блузами  
Барби будет  
выглядеть  
элегантно  
на работе  
и на улице**



## 6. ПАЛЬТО С ШАЛЕВЫМ ВОРОТНИКОМ



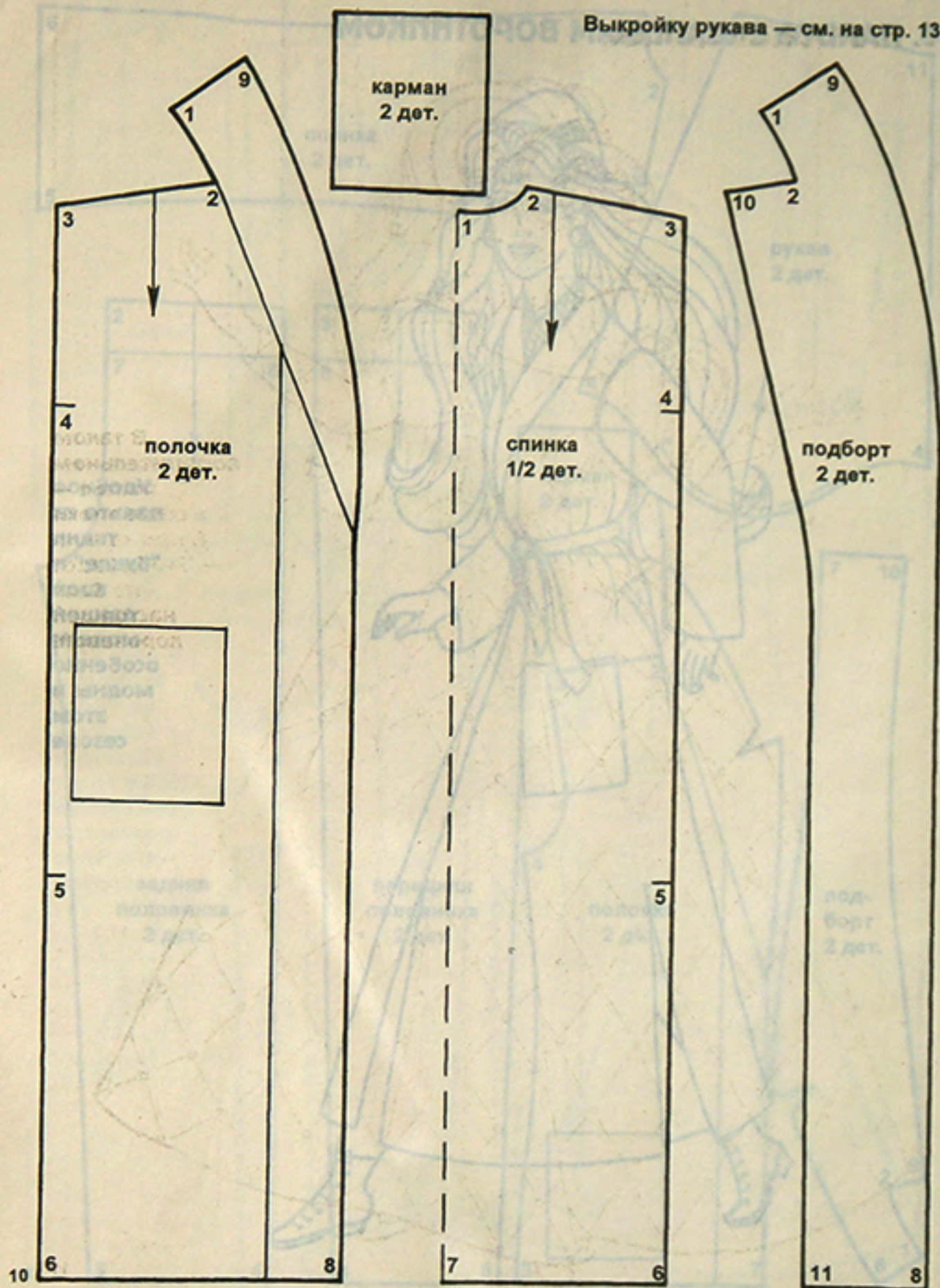
Удобное  
пальто из  
ткани  
"букле" и  
крой  
данной  
модели  
особенно  
модны в  
этом  
сезоне

карман  
2 дет.

полочка  
2 дет.

спинка  
1/2 дет.

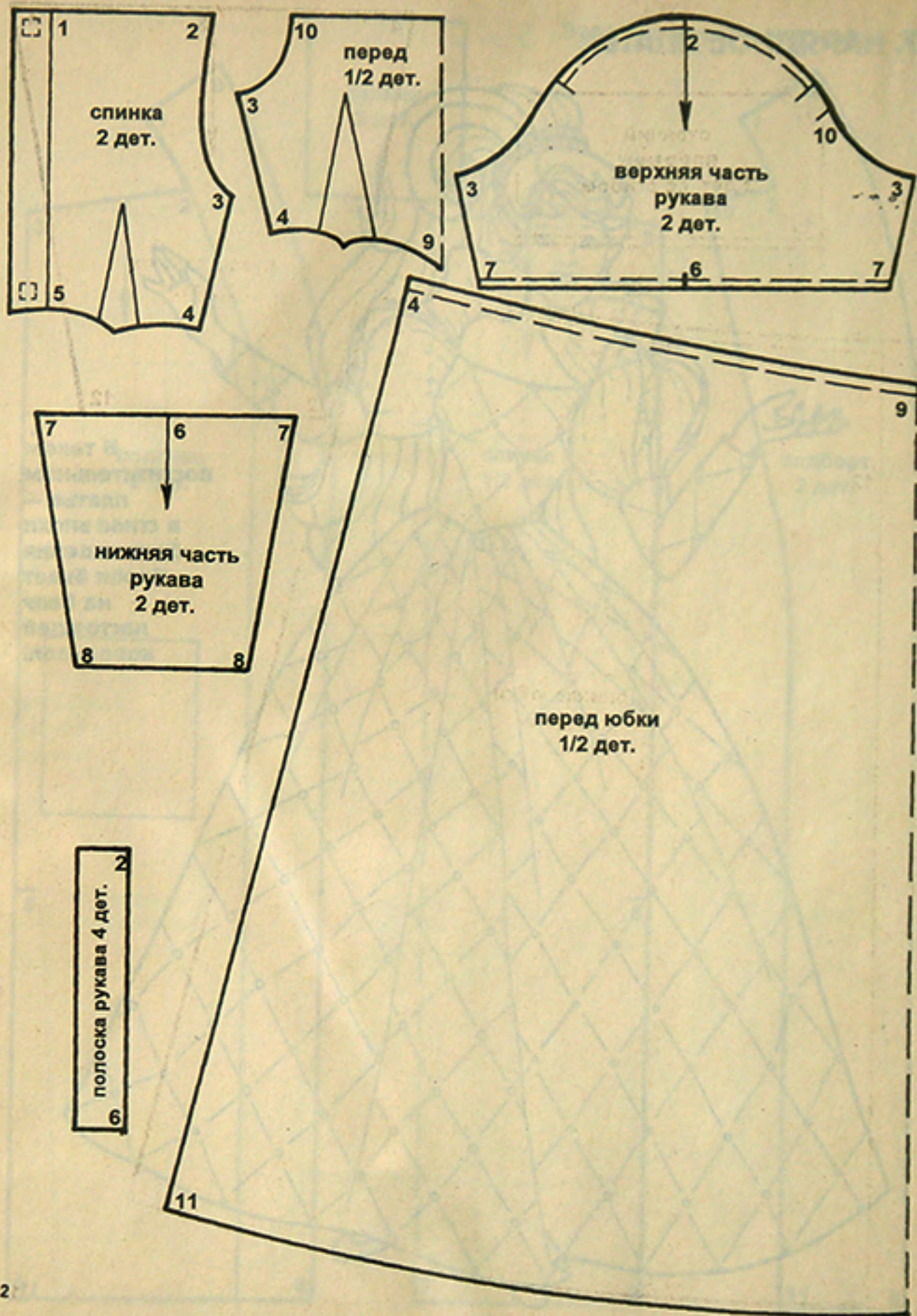
подборт  
2 дет.



## 7. НАРЯДНОЕ ПЛАТЬЕ



В таком  
восхитительном  
платье —  
в стиле эпохи  
Возрождения  
— Барби будет  
на балу  
настоящей  
королевой!



13

стоячий  
воротник  
2 дет. со сгибом

10

4

3

4

рукав пальто  
2 дет.

4

12

12

5

12

спинка юбки  
2 дет.

11

# 8. ДОМ С МАНСАРДОЙ

I Гостиная

Рис.1  
Общий вид  
гостиной

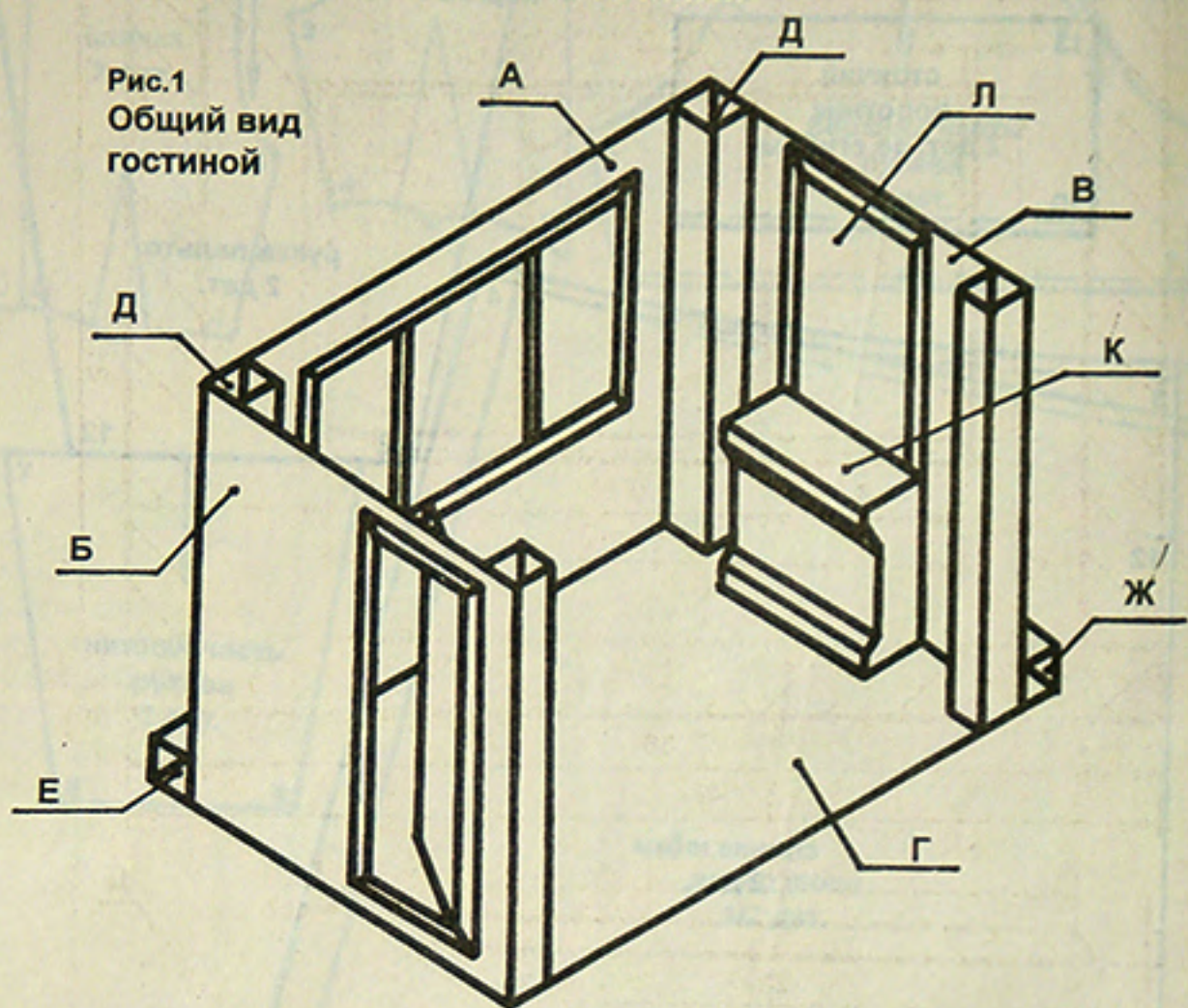


Рис. 2 Колонна и опоры

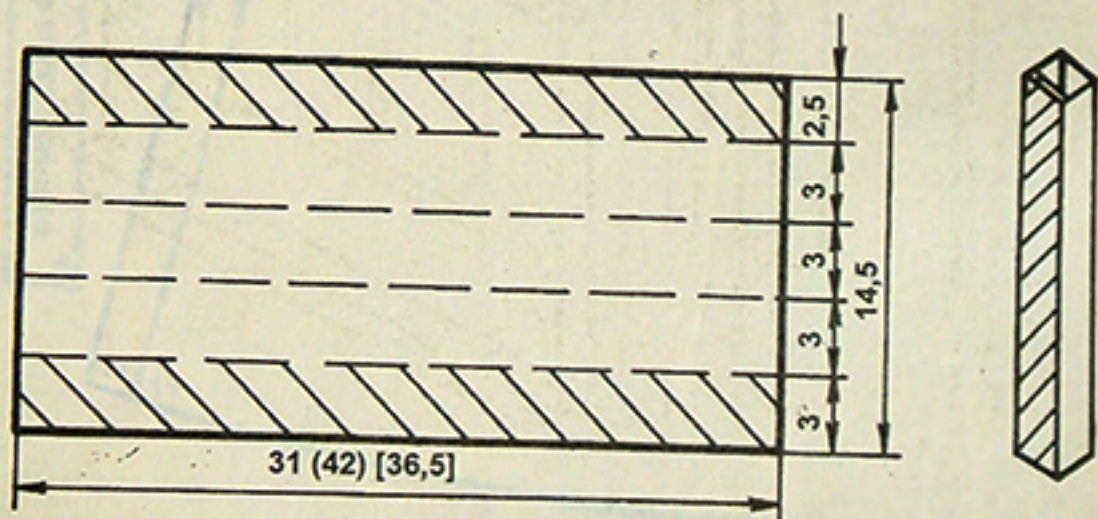




Рис. 3 Стена с окном

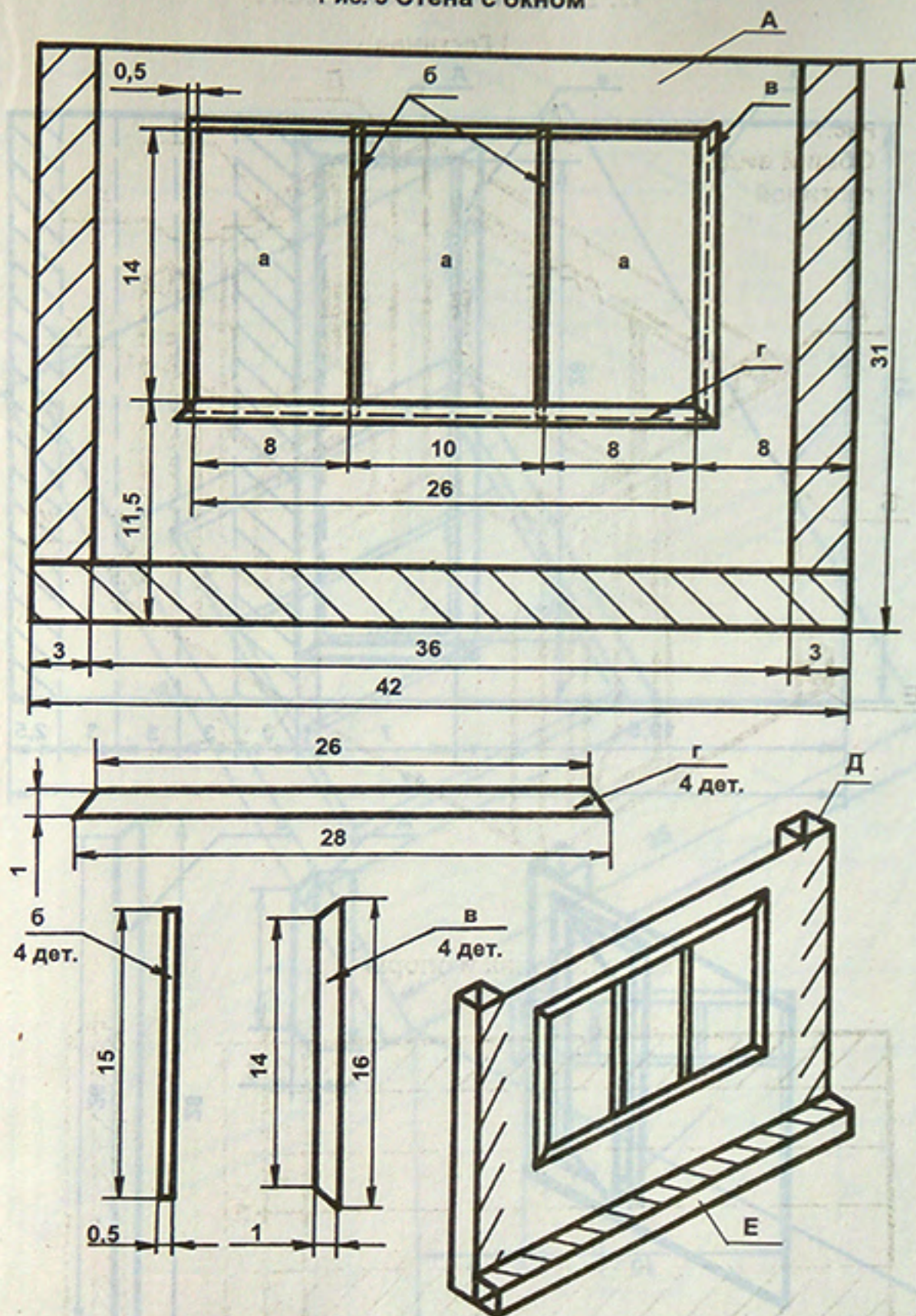
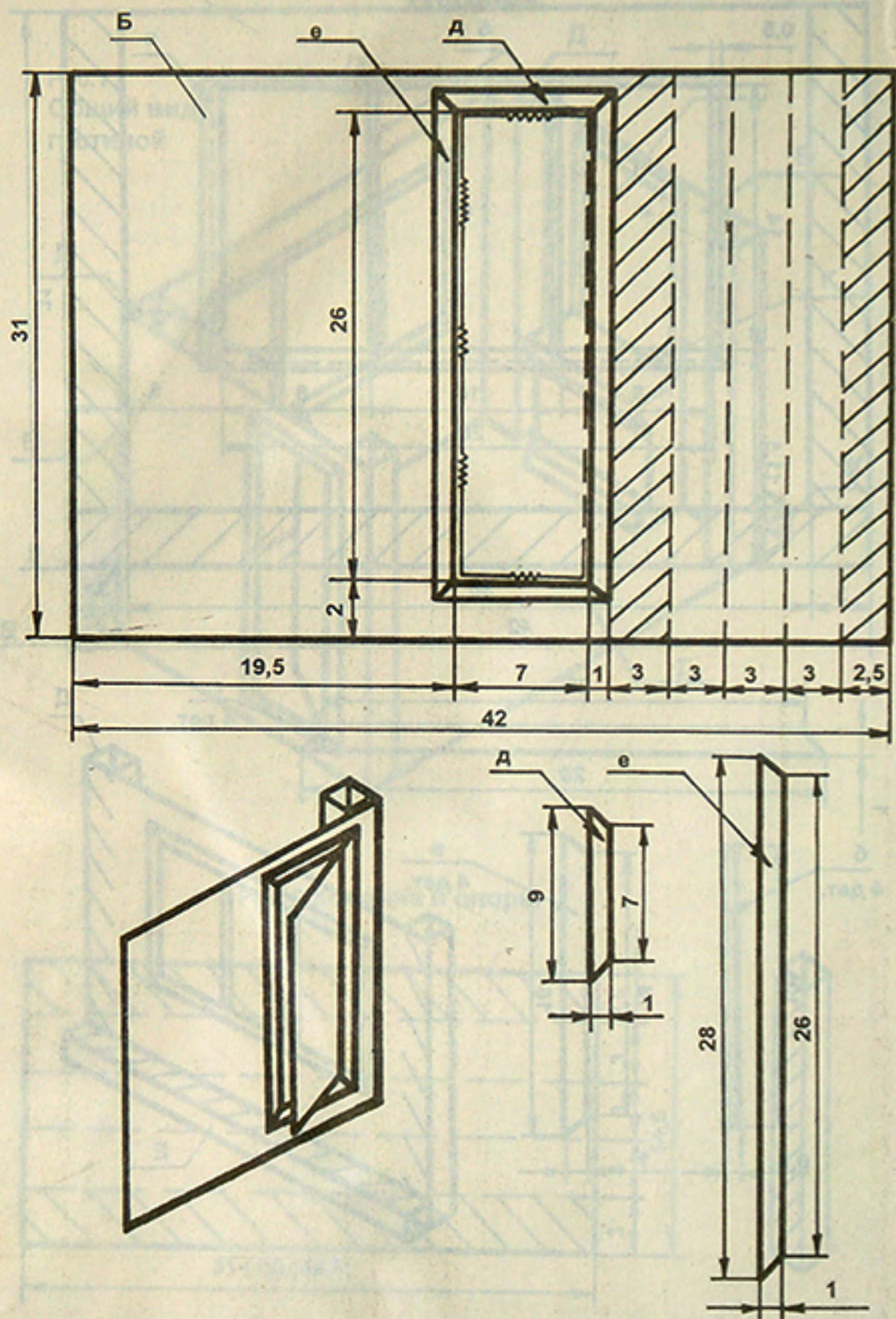


Рис. 4 Левая стена



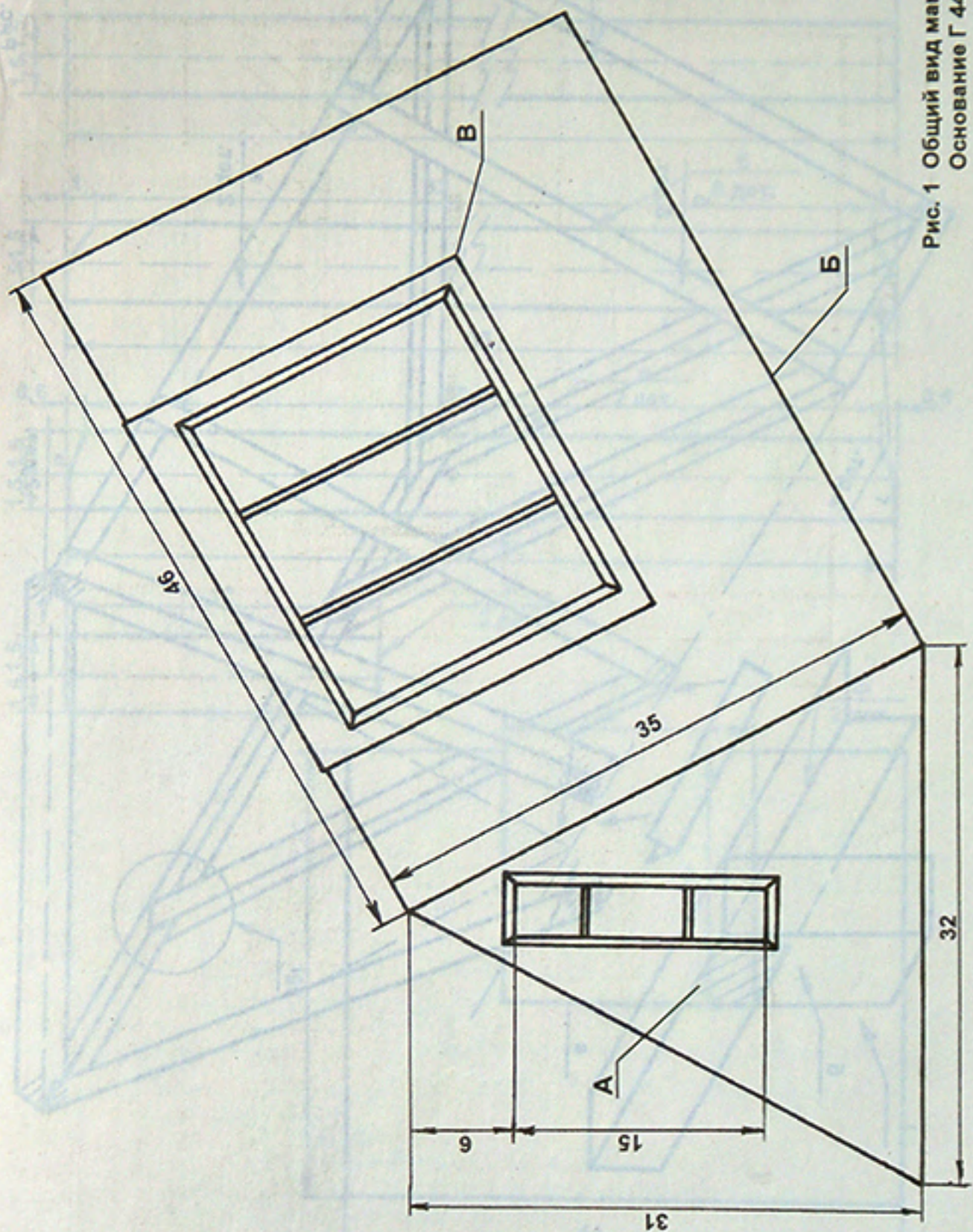


Рис. 1 Общий вид мансарды  
Основание Г 44x32 см

Основание L-образное  
Сечение шпунта

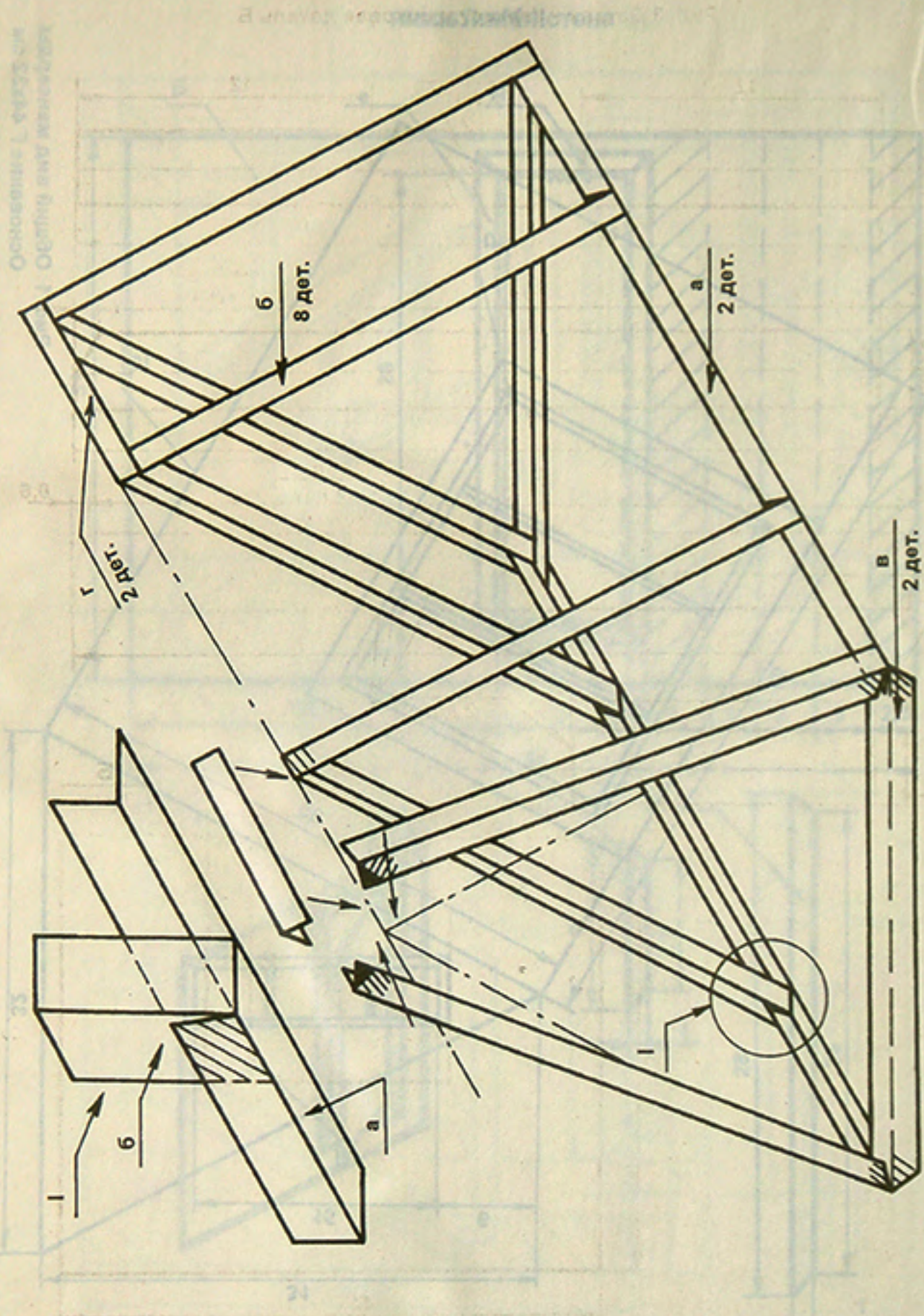


Рис. 2 Каркас

Рис. 3 Детали к каркасу и боковая деталь Б

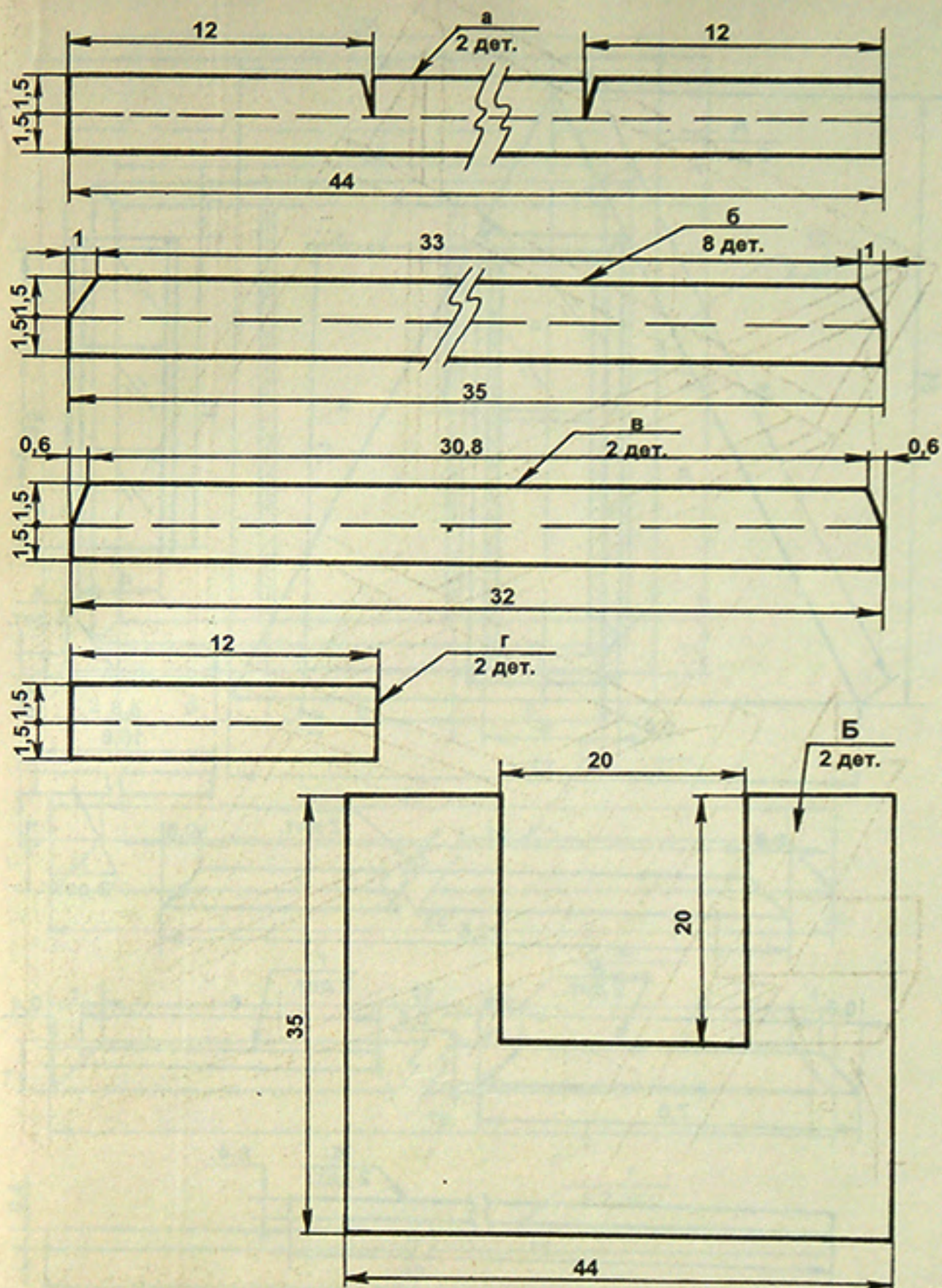


Рис. 4 Торцовая стена

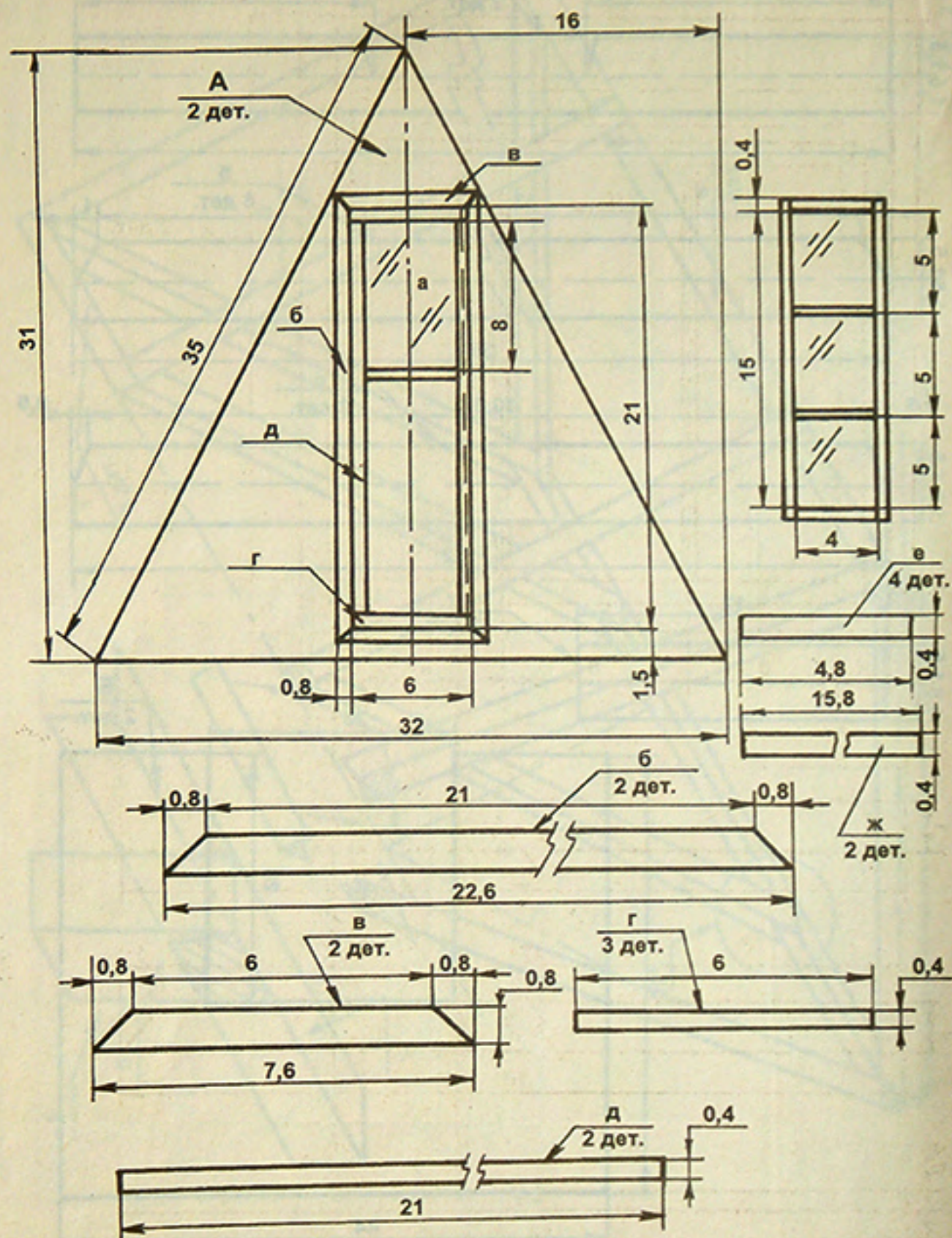
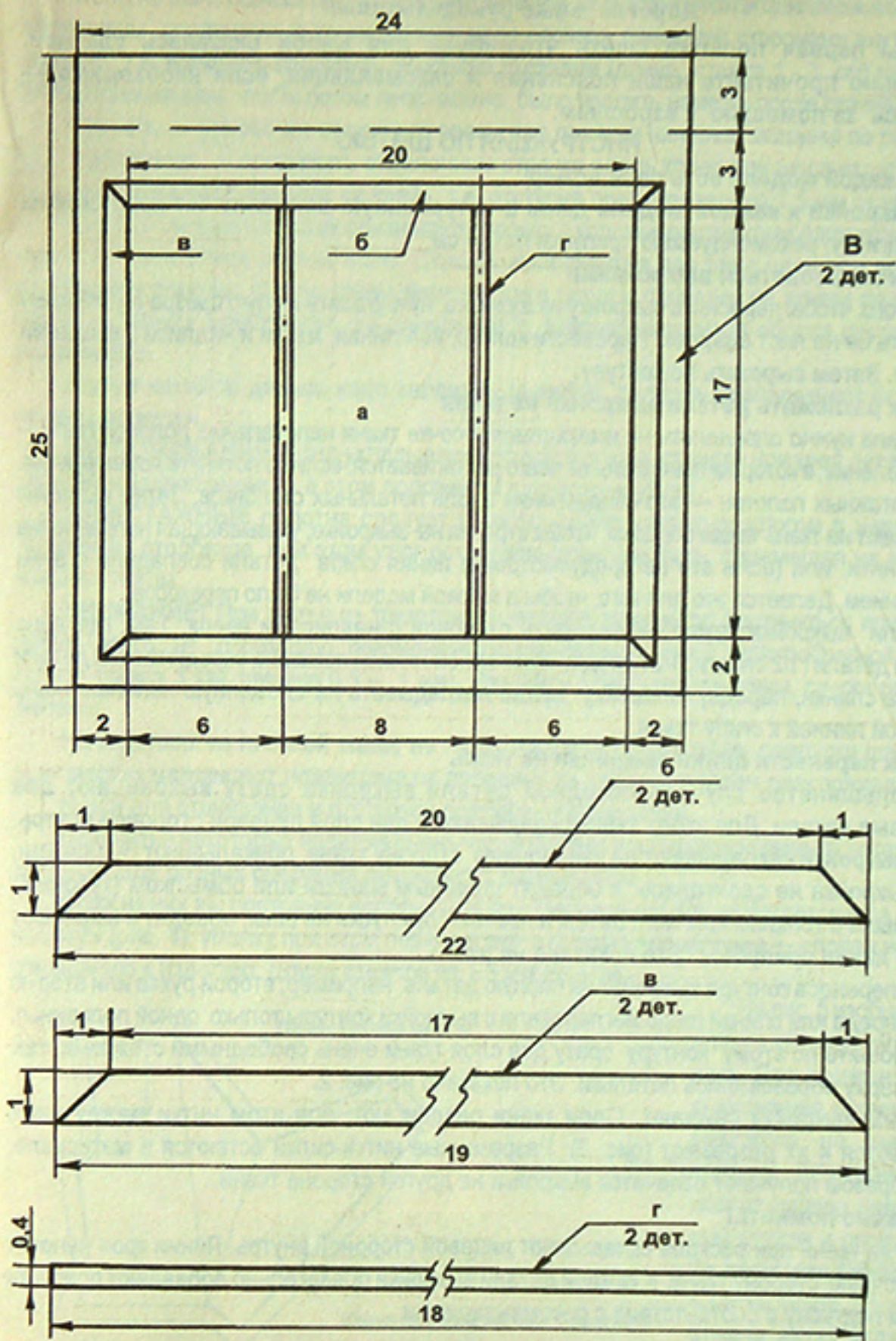


Рис. 5 Съемное окно



# ПРИЛОЖЕНИЕ К ЖУРНАЛУ «БАРБИ-МОДА ПЛЮС»

Дорогие юные рукодельницы!

Чтобы первая попытка сшить что-нибудь для Барби оказалась удачной, внимательно прочитайте наши пояснения и рекомендации, если необходимо, — обратитесь за помощью к взрослым.

## ИНСТРУКЦИЯ ПО ШИТЬЮ

1. У каждой модели есть свой номер

2. Выкройки к каждой модели даны в натуральную величину без припусков на швы и подгибку, рекомендуемые припуски по 0,5 см.

3. Как пользоваться выкройками

Для того, чтобы перенести выкройку из журнала, нужно взять любую прозрачную бумагу и наложить ее на лист выкроек. Перевести контур, все линии, метки и надписи с выкройки на бумагу. Затем вырезать по контуру.

4. Как разложить детали выкройки на ткани

Сначала нужно определить на имеющемся кусочке ткани направление долевой нити — это направление, в котором ткань меньше всего растягивается, если ее потянуть двумя руками. Для трикотажных полотен — это направление вдоль петельных столбиков. Затем выкройку накладывают на ткань таким образом, чтобы стрелка на выкройке, указывающая направление долевой нити, или (если это не предусмотрено) линия сгиба детали совпала с этим направлением. Делается это для того, чтобы в готовой модели не было перекосов.

Детали выкройки нужно накладывать стороной с надписями вверх. Там, где дана половина детали (1/2 спинки, 1/2 переда), пунктирной линией показана середина всей детали (середина спинки, переда). Выкройку нужно накладывать на сложенную пополам ткань пунктирной линией к сгибу ткани.

5. Как перенести линии выкройки на ткань

В большинстве случаев по одной детали выкройки сразу выкраивают две одинаковые детали. Для этого ткань складывают в два слоя лицевой стороной внутрь. Детали выкройки накладывают на изнаночную сторону ткани, прикалывают булавками, чтобы выкройка не сдвигалась, и обводят швейным мелком или обмылком (кусочком сухого мыла с тонкими краями). Затем намечают припуски на швы, обводят и вырезают ткань по линии припусков. Это показано на рис. 1.

Для переноса контура выкройки на парную деталь, например, второй рукав или вторую деталь переда или спинки (ведь мы перевели с выкройки контуры только одной половины), нужно прошить по этому контуру сразу два слоя ткани очень свободными стежками, так, чтобы сверху образовались петельки. Это показано на рис. 2.

Затем выкройку снимают. Слои ткани раздвигают, при этом нитки между ними натягиваются и их разрезают (рис. 3). Разрезанные нитки-силки остаются в материале. Таким образом получают отпечаток выкройки на другой стороне ткани.

6. Важно помнить!

Всегда ткань при раскрое складывают лицевой стороной внутрь. Линии края наносят на изнаночную сторону ткани. К каждой детали выкройки обязательно добавляют припуски на швы и подгибку в соответствии с рекомендациями.



## 7. Приступаем к шитью

Чтобы не было ошибки при соединении деталей, на каждой детали одинаковыми цифрами обозначены соединяемые точки. Детали надо сложить лицевыми сторонами внутрь. Затем сметать, т.е. временно соединить простыми стежками (длина стежка 1 - 3 см) на припуске близко к линии шва, чтобы потом легко можно было удалить наметку после стачивания.

**Стачать** — это значит соединить срезы при помощи швейной машины по линии шва.

**Отстрочить** — проложить отделочные строчки вдоль краев или швов изделия. Чаще всего отстрачивают изделие «в край», т.е. отступив приблизительно 1,5 мм от края.

Для образования сборок применяют строчку с короткими стежками одинаковой длины около 0,3 см с обеих сторон ткани. Строчку выполняют в два ряда один под другим — в шахматном порядке. После стягивания излишка ткани и проверки ее длины по выкройке, нитки на концах закрепляют, т.е. завязывают, и образовавшиеся сборки распределяют равномерно.

Если в какой-то детали надо заложить складки, то ткань накладывают по стрелке, совмещая метки

**ЗАУТЮЖИВАНИЕ** — это укладывание припусков шва, складки или края детали в одну сторону и закрепление их в этом положении с помощью утюга.

**ТРИКОТАЖНЫЕ** полотна следует утюжить слабо нагретым утюгом в направлении петельных столбиков, при этом утюг осторожно прикладывать, перемещая на весу, а не водить утюгом.

**ВНИМАНИЕ!** При шитье из трикотажных полотен швы могут растянуться или лопнуть. Чтобы этого не произошло, рекомендуется стачивать их узкой зигзагообразной строчкой (длина стежка 3 мм, ширина 0,5 - 1 мм), или шить длинными стежками, слегка растягивая полотно.

На изделиях из плотной ткани, не поддающейся растяжению, припуски шва в двух-трех местах надсекают ножницами на половину их ширины и затем разутюживают.

Нитки для стачивания и отстрочки подбирают в тон ткани.

При шитье некоторых изделий очень часто бывает необходимо какие-то детали сшить вручную. Для разных операций существуют разные швы.

Один из них вы постоянно используете при сметывании. Он называется шов «вперед иголку» (рис. 4). Иголку при этом передвигают в одном направлении — справа налево по отношению к изделию. Длина стежков от 1,5 мм до 3 см.



Рис. 1

На рис. 5 изображен шов «назад иголку» или строчной. Его применяют для выполнения прочного шва, похожего на машинную строчку. Движением иглы справа налево делают первый стежок и пропуск такой же величины. Обычно это 3 - 4 нитки ткани. Для второго стежка нитку укладывают

Рис. 2

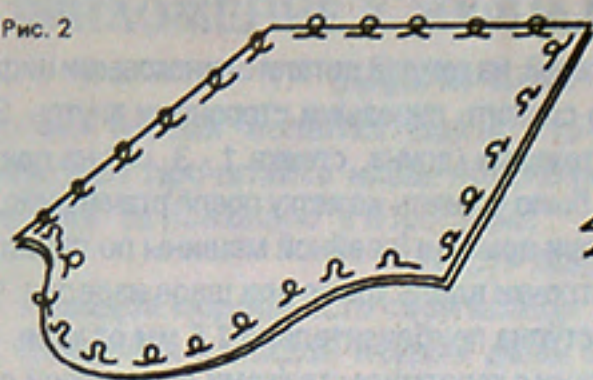


Рис. 3



Рис. 4

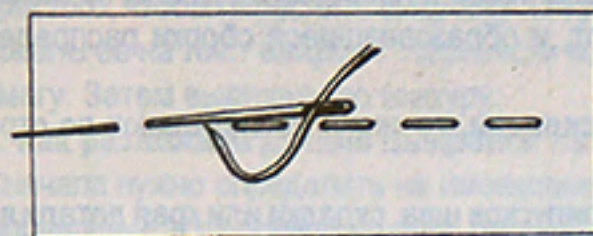


Рис. 5

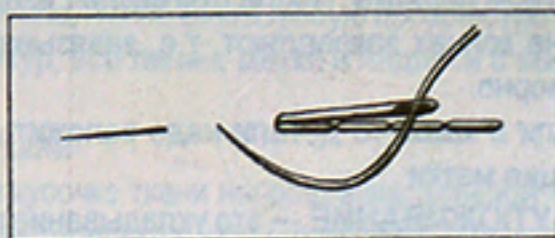


Рис. 6

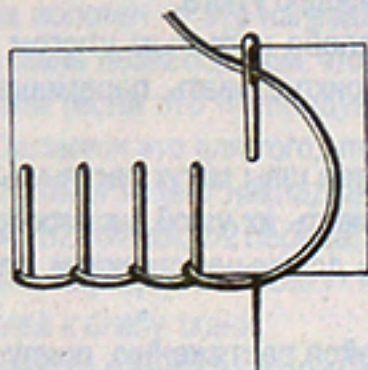


Рис. 7

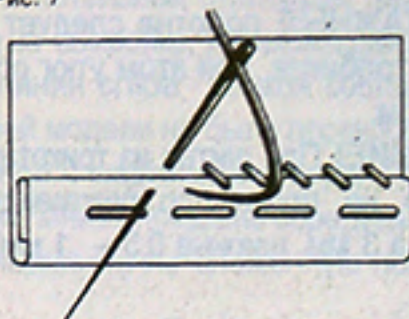


Рис. 8

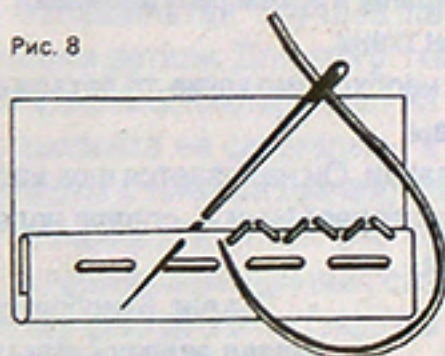
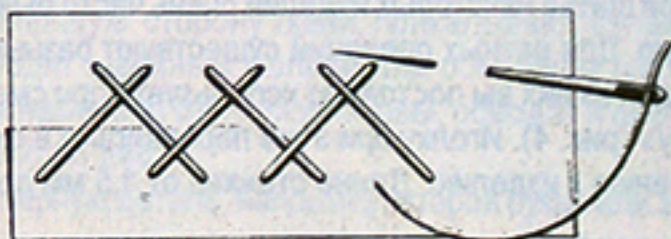


Рис. 9



слева направо. Иглу вводят в ту же точку, где кончается первый стежок, а выводят на лицевую сторону левее второго стежка на такое же расстояние. Таким образом изнаночный стежок будет в два раза длиннее лицевого. Выполняя последующие стежки, иглу вводят в точку, где кончается предыдущий стежок.

На рис. 6 изображен обметочный шов. Стежки выполняют слева направо, на одинаковом расстоянии друг от друга, располагая их перпендикулярно к срезу ткани. Длина стежков в зависимости от изделия — 2–3 мм. При этом петля нити остается под иглой. Обметочный шов применяют для обметывания срезов осыпающихся тканей и обработки прорезных петель.

Рис. 10 А

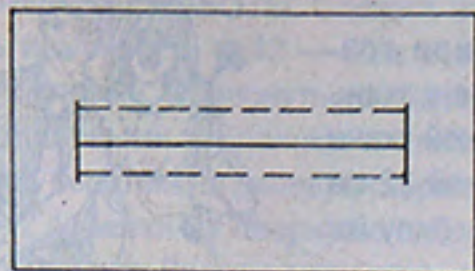


Рис. 10 Б

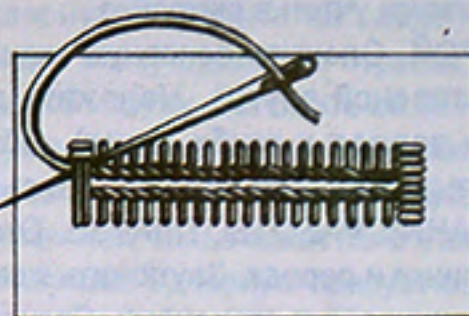
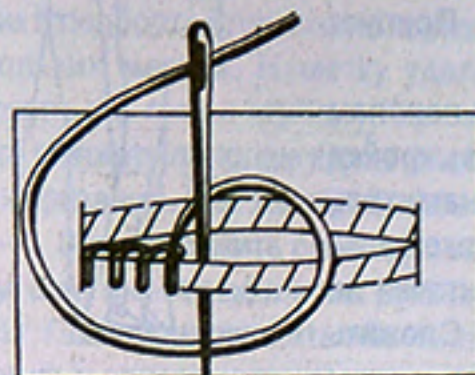


Рис. 10 В

Рис. 10 Г

Подрубочные швы (рис. 7, 8, 9) применяют для подшивания подогнутого края изделия. На рис. 7 изображен шов «простая подрубка». Прежде чем подшить низ изделия, дважды подгибают срез в сторону изнанки. Подогнутый дважды конец прометывают швом «вперед иголку». Иголкой набирают 1 - 2 нити основы изделия и 2 - 3 нити по сгибу загнутого края. Шов выполняют справа налево. Расстояние между наклонными стежками должно быть небольшим, иначе шов не будет прочным.

На рис. 8 изображен потайной шов. Здесь так же дважды подогнутый край прометывают швом «вперед иголку». Потом шов выполняют справа налево. Узелок прячут под подогнутый край на сгибе, подцепляют иголкой 1 - 2 нити ткани, вкалывают иглу в сгиб, пропускают несколько нитей и снова подцепляют 1 - 2 нити.

Шов «козлик» (рис. 9) применяется для подгибки низа изделий. Стежки располагают слева направо между двумя параллельными линиями шириной 5 - 10 мм. Проколы делают в ткани попеременно в полотне и подгибке, вводя иголку горизонтально линии сгиба.

На рис. 10 а, б, в, г показано, как делать прорезные петли. Длина петли должна быть на 0,2 - 0,3 см длиннее диаметра пуговицы. Затем края петли обметывают, чтобы они не осыпались (рис. 10б). Теперь обметывают сами петли — слева направо, закидывая нитку по часовой стрелке — слева направо, чтобы при вводе иглы с изнаночной стороны среза и выводе на лицевой стороне нить была за иглой. Тогда на краю среза петли образуется кромка (рис. 10в). Заканчивают обметывание закрепками с одной или двух сторон, которые предохраняют петлю от разрыва. (рис. 10г).

При шитье вручную, ткань надо держать в левой руке, как бы обернув ею указательный палец, прижимая средним и большим. Иголку — в правой руке, надев на средний или безымянный палец наперсток.

## 1. МАЛЕНЬКОЕ ДЕПОВОЕ ПЛАТЬЕ

**ВАМ ПОТРЕБУЕТСЯ:** однотонный креп или трикотажное полотно размером 16x35 см; однотонная ткань белого цвета или в мелкий рисунок в тон основной ткани размером 15x10 см; узкая тесьма "зиг-заг" длиной 32 см для отделки съемной кокетки; 2 кусочка ленты липучки размером 0,5x0,5 см.

**ПРИПУСКИ** по 0,5 см на швы и подгибку. Припуск застежки спинки учтен в выкройке.

**РАСКРОЙ.** Сложить основную ткань вдоль пополам лицевой стороной внутрь. Наложить детали выкройки (середина переда к сгибу ткани). Обвести, наметить припуски, вырезать. Так же выкроить съемную кокетку.

**ОПИСАНИЕ РАБОТЫ. ПЛАТЬЕ.** Стачать вытачки на деталях спинки и переда. Заутюжить к середине. Сложить эти детали лицевыми сторонами. Стачать плечевые швы 2 — 3. Разутюжить. ✪ Сложить 2 детали одной части воротника лицевыми сторонами. Стачать по наружному краю. Вывернуть, приутюжить. Так же обработать вторую часть воротника. ✪ Сложить обе части воротника с вырезом горловины лицевыми сторонами, соединяя концы воротника с серединой переда. Притачать по линии 1 — 2 — 7 — 2 — 1. Рассечь припуски горловины в нескольких местах. Заутюжить на изнанку и пристрочить под воротником в край. ✪ Верхнюю часть оката рукава припосадить. Подгибку низа отвернуть на изнаночную сторону и притачать. Сложить рукава с проймами лицевыми сторонами. Притачать по линии 4 — 3 — 4. ✪ Сложить платье вдоль лицевой стороной внутрь и стачать боковые швы вместе со швами рукавов по линии 9 — 4 — 5. Подвернуть подгибку низа и притачать на расстоянии 0,2 — 0,3 см. Стачать шов на спинке от низа до метки. Швы на концах закрепить. ✪ По меткам пришить части ленты-липучки, подворачивая припуск левой части спинки на изнаночную сторону.

Платье отутюжить.

**СЪЕМНАЯ КОКЕТКА.** Подвернуть припуски наружных краев и приутюжить. Наложить тесьму с изнаночной стороны, чтобы зубчики выступали за края и притачать, на уголках перегибая тесьму. ✪ Припуск выреза горловины рассечь в нескольких местах, подвернуть и пристрочить в край. Кокетка готова.

Теперь примерим платье на Барби. Под воротник наденем кокетку. Барби выглядит очень привлекательно.



## 2. РУБАШКА ДЛЯ КЕНА

**ВАМ ПОТРЕБУЕТСЯ:** лоскут х/б ткани в полоску размером 16x45 см., лента-липучка размером 0,5x0,5 см.

**ПРИПУСКИ** на швы и подгибку по 0,5 см. Припуск на подборт учтен в выкройке.

**РАСКРОЙ.** Сложить ткань вдоль пополам лицевой стороной внутрь. Наложить детали

выкройки (пунктирной линией спинки к сгибу ткани). Обвести, наметить припуски, вырезать.

**ОПИСАНИЕ РАБОТЫ.** Сложить воротник по линии сгиба лицевой стороной внутрь и стачать по линии 8 — 12 — 13 с обоих концов. Излишние припуски осторожно срезать близко к строчке. Вывернуть на лицевую сторону, отутюжить. Сложить детали переда и спинки лицевыми сторонами и стачать плечевые швы по линии 2 — 3. Разутюжить. Наложить воротник на лицевую сторону выреза горловины и приметать от метки 8 по линии 2 — 1 — 2 до метки 8. Отвернуть подборта на лицевую сторону по линии 9 — 10 и приметать верх к горловине. Воротник при этом находится между полочками и подбортами. Притачать воротник и подборта к горловине по линии 9 — 2 — 1 — 2 — 9. Припуски горловины рассечь в нескольких местах. Наметку удалить. Вывернуть подборта на лицевую сторону. Приутюжить по линии сгиба. Заложить складки внизу рукава по стрелке, закрепить. Сложить манжету пополам вдоль лицевой стороной наружу. Наложить ее на нижний срез рукава и притачать. Так же обработать второй рукав. Притачать рукава к проймам по линии 4 — 3 — 4. Затем сложить рубашку по плечевым швам лицевой стороной внутрь и стачать боковые швы вместе со швами рукавов одной строчкой, захватывая манжеты по линии 5 — 4 — 11. По меткам пришить обе части ленты-липучки. Подвернуть припуск низа рубашки, приутюжить и пристрочить, подворачивая подборта, на расстоянии 0,3 см от края. Рубашку разутюжить и можно надеть на Кена.

### ГАЛСТУК

**ВАМ ПОТРЕБУЕТСЯ:** кусочек шелковой ткани с ярким рисунком размером 11x4 см; узкая жилка резинки длиной 10 — 12 см.

**РАСКРОЙ.** Выкроить галстук и планку с припусками по 0,5 см на коротких срезах, на всех остальных — по 0,2 см.

**ОПИСАНИЕ РАБОТЫ.** Подвернуть нижний срез галстука и приутюжить. Подвернуть боковые стороны по линиям сгиба и прутюжить. Припуск одной стороны, тот, который окажется снаружи — обметать и пришить вручную. Верхний срез подвернуть и закрепить. Продеть в полученную кулиску жилку резинки и завязать. ☆ Подвернуть длинные срезы планки и приутюжить. Обернуть ею верхний конец галстука и закрепить с изнанки. Галстук готов.

Наденем его поверх рубашки и полюбуемся элегантным Кеном.

### 3. БЛУЗКА С КОКИЛЬЕ

**ВАМ ПОТРЕБУЕТСЯ:** лоскут крепдешина размером 15x40 см; лента-липучка размером 0,5 x 0,5 см.

**ПРИПУСКИ** по 0,5 см. на швы и подгибку. Припуск на застежку спинки учтен в выкройке.

**РАСКРОЙ.** Сложить ткань вдоль пополам лицевой стороной внутрь. Наложить детали выкройки, наметить припуски. Не забудьте выкройку воротника положить 2-й раз надписями вниз, чтобы получилось по две детали правой и левой части. Все вырезать, кроме кокилье.

**ОПИСАНИЕ РАБОТЫ.** Перенести наружные контуры кокилье на лицевую сторону стежками длиной 0,5 см., оставляя на изнаночной стороне стежки 0,2 см. С лицевой стороны обметать наружный край кокилье строчкой "Зиг-заг" (ширина



стежка 2 — 3 мм, длина близка к 0) на машинке или обметочным швом вручную. Можно обметать маленькими зубчиками. Осторожно вырезать по контуру маленькими ножницами. По внутренней окружности оставить припуск 0,4 см. ☆ Прямать кокилье к одной из половинок переда по линии 7 — 8. Сложить с другой половинкой лицевыми сторонами внутрь. Стачать передний шов 7 — 9. Разутюжить. Сложить перед с частями спинки лицевыми сторонами внутрь и стачать плечевые швы 2 — 3. Разутюжить. ☆ Сложить детали одной части воротника лицевыми сторонами, стачать по наружной линии 1 — 7, вывернуть и приутюжить. Так же обработать вторую часть. Прямать и притачать к вороту, совмещая точки 1 и 7. Приутюжить припуски и пристрочить по линии 1 — 2 — 7 — 2 — 1. ☆ Присборить низ рукава на длину, равную длине манжеты, т.е. 3,5 см. Приложить манжету к низу рукава лицевыми сторонами. Притачать по линии 10 — 10. Приутюжить припуск к манжете. Отвернуть манжету по линии сгиба на изнаночную сторону. Подвернуть припуск манжеты, чтобы припуск низа рукава оказался внутри и притачать в край. Так же обработать второй рукав. ☆ Присборить окат рукава от метки до метки на длину, равную длине проймы. Сложить лицевыми сторонами с проймой и притачать по линии 4 — 3 — 4. Также обработать второй рукав. ☆ Сложить перед и половинки спинки лицевыми сторонами и стачать боковые швы по линии 5 — 4 — 10, включая манжеты. Разутюжить. ☆ Подвернуть припуск низа блузки и пристрочить на расстоянии 0,2 — 0,3 см. от края. ☆ Отвернуть припуск левой части спинки на изнаночную сторону. Пристрочить вместе с одной частью липучки по метке. Вторую часть липучки пришить на правую половинку.

Блузка готова. Получилось красиво!

#### 4. ЮБКА НА БРЕТЕЛЯХ.

**ВАМ ПОТРЕБУЕТСЯ:** шерстяной или шелковый креп размером 30x29 см; две бусинки или пуговицы; лента-липучка размером 0,5x0,5 см. или кнопочка.

**ПРИПУСКИ** по 0,5 см. на швы и подгибку.

**РАСКРОЙ.** Сложить ткань поперек пополам. Положить выкройку клина 3 раза. Обвести. Наметить припуски, вырезать. Так же выкроить пояс и 2 детали бретелей со сгибом.

**ОПИСАНИЕ РАБОТЫ.** Сложить 2 клина лицевыми сторонами и стачать боковой шов, затем поочередно стачать еще 4 шва остальных клиньев. 6-й шов стачать от низа до талии, не доходя до нее 2,5 см. для застежки. Припосадить верхний срез юбки, прострочив длинными стежками. ☆ Сложить пояс юбки вдоль по линии сгиба лицевой стороной внутрь и стачать концы. Вывернуть и приутюжить. Сложить наружную сторону пояса с лицевой стороной верхнего среза юбки. Притачать по линии талии. Отвернуть внутреннюю часть пояса на изнаночную сторону юбки, оставляя припуск внутри. Пристрочить к юбке в шов притачивания пояса. Осталось пришить по меткам части ленты-липучки или кнопочки. ☆ Сложить бретели вдоль по линии сгиба лицевой стороной внутрь. Сметать и стачать шов 1 — 2. Припуск осторожно срезать близко к шву. Вывернуть на лицевую сторону. Для этого можно воспользоваться толстой иглой с двойной ниткой с узлом. Нитку закрепляют на припуске у точки 1. Иглу продевают в сгиб бретели и протягивают в сгибе через всю бретель в прорезь ушком вперед. При этом бретель вытягивается за ниткой и постепенно вывертывается. Вывернутую бретель отутюжить, вложив припуск по линии 2 — 3 внутрь.

Надеть юбку на Барби. Примерить бретели. Впереди прикрепить их бусинками или пуговицами, а сзади пришить вручную с изнаночной стороны к поясу крест на крест.

В этой юбке и блузке с кокилье Барби будет великолепно выглядеть в офисе.

## 5. БРЮЧНЫЙ КОСТЮМ

**ВАМ ПОТРЕБУЕТСЯ:** тонкая шерстяная ткань размером 29x46 см; узкая резинка шириной 0,3 — 0,4 см и длиной 8 см.

**ПРИПУСКИ** по 0,5 см на швы и подгибку.

**РАСКРОЙ.** Сложить ткань пополам вдоль лицевой стороной внутрь. Наложить детали выкройки жакета и брюк. Обвести, наметить припуски и вырезать.

**ЖАКЕТ.** Сложить детали спинки лицевыми сторонами и стачать шов 1 — 6. Разутюжить. Сложить полочки лицевыми сторонами и стачать воротник по линии 1 — 8. Разутюжить. Сложить со спинкой лицевыми сторонами. Сметать плечевые швы и воротник с воротом спинки по линии 3 — 2 — 1 — 2 — 3. Разутюжить. Рассечь припуски воротника у т. 2. Стачать одной строчкой. Наметку удалить. Разутюжить швы. ☆ Сложить подборта лицевыми сторонами и стачать шов 1 — 8. Разутюжить.

Сложить подборта с полочками лицевыми сторонами и стачать по линии 10 — 7 — 8 — 7 — 10. Наметку удалить. Излишние припуски срезать близко к строчке. Вывернуть и приутюжить. ☆ Припосадить окат рукавов от метки до метки. Подвернуть припуски низа рукавов и отстрочить на расстоянии 0,3 см. Втачать в проймы по линии 4 — 3 — 4. Заутюжить припуски в сторону пройм. ☆ Сложить спинку с полочками лицевыми сторонами и стачать боковые швы вместе со швами рукавов по линии 11 — 4 — 5. ☆ Подвернуть припуск низа жакета, приутюжить и отстрочить в край вместе с подбортами и воротником. ☆ Подвернуть припуски кармана на изнаночную сторону. Заутюжить. Отстрочить с одной стороны — это верх кармана на расстоянии 0,3 см. Так же обработать второй карман. Наложить карманы на полочки по меткам и притачать с трех сторон в край. Жакет готов.

**БРЮКИ.** Сложить детали переда лицевыми сторонами и стачать передний шов 1 — 6. Разутюжить. ☆ Сложить перед с деталями спинки лицевыми сторонами и стачать боковые швы 3 — 4. Разутюжить. Подвернуть припуски на подгибку низа каждой половинки брюк и пристрочить на расстоянии 0,3 см от края. Отутюжить. ☆ Подвернуть припуск пояса на изнаночную сторону по линии сгиба 7 — 8 — 9 — 8 — 7 и пристрочить на расстоянии 0,6 см от края. В полученную кулиску вставить резинку, чтобы ее концы чуть выступали за срезы, для чего надо слегка присобрать полотно. ☆ Стачать шов на спинке 1 — 7, захватывая оба конца резинки. Разутюжить. ☆ Сложить половинки лицевыми сторонами и стачать шаговые швы по линии 5 — 1 — 5 одной строчкой. Заутюжить стрелки, сложив штанины так, чтобы совпали наружные и шаговые швы.

Костюм готов. Теперь можно примерить на Барби.

## 6. ПАЛЬТО С ШАЛЕВЫМ ВОРОТНИКОМ.

**ВАМ ПОТРЕБУЕТСЯ:** ткань "букле" размером 35x38 см.

**ПРИПУСКИ** на швы и подгибку по 0,5 см.

**РАСКРОЙ.** Сложить ткань пополам вдоль лицевой стороной



внутрь. Наложить детали выкройки (деталь спинки пунктирной линией к сгибу ткани). Наметить припуски. Вырезать. Выкроить пояс размером 27x2,5 см. (В готовом виде 26x0,8 см).

**ОПИСАНИЕ РАБОТЫ.** Подвернуть припуски кармана на изнаночную сторону. Приметать и приутюжить. Отстрочить одну сторону на расстоянии 0,3 см — это верх кармана. Так же обработать второй карман. Наложить карманы на полочки по меткам и пристрочить в край с трех сторон. ☆ Сложить полочки лицевыми сторонами и стачать воротник по линии 1 — 9. Разутюжить. Сложить полочки и спинку лицевыми сторонами, сметать плечевые швы и воротник с воротом спинки по линии 3 — 2 — 1 — 2 — 3. Рассечь припуски воротника у т. 2. Стачать одной строчкой. Наметку удалить. Разутюжить швы. ☆ Подвернуть припуски рукавов и притачать на расстоянии 0,2 — 0,3 см от края. Сложить рукава с проймами лицевыми сторонами. Притачать по линии 4 — 3 — 4. ☆ Стачать боковые швы вместе со швами рукавов по линии 12 — 4 — 5). Закрепить швы на концах. ☆ Сложить подборта лицевыми сторонами. Стачать шов 1 — 9. Разутюжить. Сложить подборта с полочками лицевыми сторонами. Сметать и стачать по линии 11 — 8 — 9 — 8 — 11. Излишние припуски осторожно срезать близко к строчке. Вывернуть, отутюжить. ☆ Подвернуть припуск на подгибку низа и разрезов. Приутюжить. Отстрочить подборта, низ и разрезы одной строчкой на расстоянии 0,2 см. Осталось стачать пояс, сложив его пополам лицевой стороной наружу и подвернуть припуски внутрь.

Модное пальто готово.



## 7. НАРЯДНОЕ ПЛАТЬЕ

**ВАМ ПОТРЕБУЕТСЯ:** золотая парча размером 30x62 см; капроновая лента для верхней части рукавов и воротника шириной 10 см, длиной 27 см. 2 кусочка ленты-липучки размером 0,5x0,5 см или 2 кнопочки.

**ПРИПУСКИ** на швы и подгибку по 0,5 см. Припуски на застежку спинки учтены в выкройках лифа и юбки.

**РАСКРОЙ.** Сложить парчу вдоль пополам лицевой стороной внутрь. Наложить детали выкройки кроме верхней части рукава и воротника. Детали переда юбки и лифа накладывать пунктирной линией к сгибу ткани. Обвести. Наметить припуски. Вырезать. Из капрона таким же образом выкроить верхние детали рукавов и воротник (постарайтесь, чтобы сторона 13 — 13 совпала с кромкой).

**ОПИСАНИЕ РАБОТЫ.** Стачать вытачки на передаче и спинке лифа. Приутюжить к переду. ☆ Подвернуть продольные припуски вертикальных полосок. Приутюжить и прострочить в край. Присборить низ верхней части рукава на длину, равную длине 7 — 7 нижней части рукава, т.е. 5 см. Присборить окат рукава от метки до метки на длину 7,5 см. Наложить вертикальные полоски на верхнюю часть рукава и закрепить с обеих сторон точек 2 и 6. Сложить верхнюю и нижнюю части рукава лицевыми сторонами и стачать по линии 7 — 7. Так же обработать второй рукав. ☆ Сложить окат рукава с проймой спинки. Стачать по линии 2 — 3. Сложить с передом, совмещая т. 10 и стачать по линии 3 — 10. Так же притачать второй рукав. ☆ Обметать короткие срезы воротника строчкой "зиг-заг" (длина стежка — близко к 0, ширина 2 — 3 мм). Присборить



нижний срез обеих частей стоячего воротника на длину 5 см. Сложить с вырезом спинки и окатом рукавов лицевыми сторонами. Притачать по линии 1 — 2 — 10. Приутюжить в сторону горловины и пристрочить в край. ☆ Сложить перед со спинкой лицевыми сторонами. Стачать боковые швы вместе со швами рукавов по линии 4 — 3 — 7 — 8. ☆ Сложить полотнища юбки лицевыми сторонами и стачать боковые швы 4 — 11. Присборить верх юбки на длину, равную длине талии лифа, т. е. 9 см. ☆ Сложить лиф и юбку лицевыми сторонами. Сметать и стачать по линии 5 — 4 — 9 — 4 — 5, вместе с припусками на застежку. ☆ Сложить платье вдоль пополам лицевой стороной внутрь. Сметать и стачать шов от низа платья до т. 12. Приутюжить припуски на левую сторону спинки. Припуск левой части притачать вместе с частями липучки. Вторые части липучек пришить на припуск правой части спинки. Подшить низ юбки. Все отутюжить.

Великолепное платье готово.

## 8. ДОМ С МАНСАРДОЙ

В Журнале "Барби-мода плюс" N 1 были даны подробные чертежи гостиной с камином. В этом номере мы с сокращениями повторяем чертежи гостиной и предлагаем сделать и установить над ней мансарду (название по фамилии французского архитектора), в которой можно расположить спальню Барби.

**ОБЩИЕ РЕКОМЕНДАЦИИ.** Развёртки деталей изображены в масштабе. Надо сделать все детали в натуральную величину по размерам в см. По линии сгиба с наружной стороны надо прочертить по линейке тупой стороной ножа.

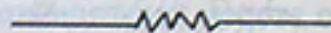
### УСЛОВНЫЕ ОБОЗНАЧЕНИЯ



места склейки



линия сгиба



линия выреза

### I. ГОСТИНАЯ

#### Рис. 1. ОБЩИЙ ВИД

Необходимые материалы: ватман — 3 листа, целлофан размером 15 x 27 см; фольга размером 14 x 19 см; клей ПВА или любой для склеивания бумаги.

#### Рис. 2 КОЛОННА И ОПОРЫ

Вырезать — 2 заготовки для колонн Д размером 31 x 14,5 см, одну — для опоры Е размером 42 x 14,5 см и одну для поперечной опоры Ж размером 36,5 x 14,5 см. Согнуть по линиям сгиба и склеить места склейки.

#### Рис. 3. СТЕНА С ОКНОМ.

В стене А, выполненной из листа ватмана размером 31 x 42 см, вырезать отверстие для окна размером 14 x 25 см. Наклеить целлофан (а) на деталь А. На целлофан с двух сторон наклеить дет. б) и наличники в) и г), На заштрихованные места наклеить 2 колонны Д внутри комнаты и опору Е снаружи в соответствии с рисунком.

#### Рис. 4. ЛЕВАЯ СТЕНА.

В стене Б, выполненной из листа ватмана размерами 31 x 42 см вырезать отверстие для двери размером 24,5 x 7 см, по разметке.

**ВНИМАНИЕ!** одна из вертикальных линий является линией сгиба, ее вырезать не надо.

На внутреннюю и наружную сторону стены Б вокруг двери наклеиваются наличники д) и е). Правая сторона листа Б по разметке сгибается в колонну так же, как колонна Д на рис. 1.

Правая стена В делается так же, как и левая Б в зеркальном отражении и без двери. С наружной стороны наклеить опору Ж в соответствии с рис. 1.

Пол Г выполнить из листа ватмана размером 45 x 36,5 см и приклеить его к опорам Е и Ж.

## II. МАНСАРДА

Рис. 1 ОБЩИЙ ВИД МАНСАРДЫ

НЕОБХОДИМЫЕ МАТЕРИАЛЫ: ватман - 1,5 больших листа; целлофан размером 8,5x5,5 см — для двери, 15,5x4,5 см — для окна, 21x18 см — 2 штуки — для съемных окон, клей ПВА или любой для склеивания бумаги, краски или цветная бумага для крыши.

Рис. 2 КАРКАС

Рис. 3 ДЕТАЛИ К КАРКАСУ

Вырезать все детали по размерам и склеить, как показано на рис. 2

Рис. 4 ТОРЦОВАЯ СТЕНКА

Вырезать 2 треугольника по размерам для торцовых стенок. В первом треугольнике вырезать отверстие для двери размером 21x6 см. при этом не забывайте, что одна из вертикальных линий сгибается и ее вырезать не надо. В верхней части двери вырезать отверстие размером 8x5,2 см, оставляя сверху и с боковых сторон полоски по 0,4 см. На отверстие наклеить деталь из целлофана размером 8,5x5,5 см, затем края двери обклеить полосками г) и д). На наружную сторону стены вокруг двери наклеить наличники б) и в).

Во втором треугольнике вырезать отверстие размером 15x4 см для окна (см. рис. 1 Общий вид мансарды). Наклеить на него деталь из целлофана размером 15,5x4,5 см, а сверху — полоски е) и ж).

Рис. 5 СЪЕМНОЕ ОКНО

Вырезать в каждой из 2-х деталей из ватмана размером 25x24 см окно размером 20x17 см. Наклеить целлофан размером 21x18 см. На целлофан наклеить вырезанные по размерам детали г) и наличники б) и в). Согнуть детали по линии сгиба.

## СБОРКА МАНСАРДЫ

Наклеить торцовые стенки А на каркас. Приклеить основание Г размером 44x32 см. Вырезать боковые детали Б по размерам (см. рис. 3) и наклеить их на каркас так, чтобы они выступали за торцы по 1 см с каждой стороны. Раскрасить крышу под черепицу или обклеить цветной бумагой.

Поставить мансарду на гостиную так, чтобы двери гостиной и мансарды оказались друг над другом.

Теперь гостиная с мансардой готовы. В следующем номере мы будем строить кухню и балкон.

