

БАРБИ

• 1
1996

мода
плюс

Новый год - самый
сезонный
праздник.



В ЭТОЙ
МАГАЗИНЫ
И ДЕНА

УВАЖАЮТ
ВРАТЬ
КРОЧКОМ

7. ДУБЛЕНКА

ВАМ ПОТРЕБУЕТСЯ: кусочек тонкого велюра коричневого цвета размером 18x25 см; полоски меха шириной 0,5—0,8 см, длиной 54—56 см; 2 крючка.

РАСКРОЙ. Выкроить из велюра детали дубленки с учетом припусков.

ОПИСАНИЕ РАБОТЫ. Стачать вытачки на деталях спинки и полочек. Приутюжить их к середине.

✳ Сложить детали переда и спинки лицевыми сторонами и стачать плечевые швы 2—3. Разутюжить.

✳ Втачать рукава по линии 4—3—4. Сложить верхнюю часть дубленки по плечевым швам лицевой стороной внутрь и стачать боковые швы вместе со швами рукавов по линии 5—4—8.

✳ Сложить нижний срез верхней части с верхним срезом баски лицевыми сторонами и стачать по линии талии 6—6. Разутюжить.

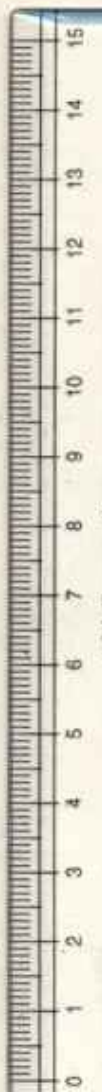
✳ Отрезать полоску меха длиной 9 см для воротника-стойки. Наложить на лицевую сторону выреза горловины и пришить вручную по линии 7—2—1—2—7. Концы стойки, выступающие за т. 7 должны быть одинаковыми.

✳ Наложить полоску меха на срез полочек и баски и пришить вручную. Короткие срезы пришить к стойке. Лишние концы стойки срезать. На нижний срез рукавов наложить полоски длиной 4,5 см и пришить вручную по линии 8—8.

✳ У талии т. 6 и ворота т. 7 на правой полочке пришить крючки с изнаночной стороны. На левой — петли.

Дубленка готова. В ней Барби очень похожа на Снегурочку.







6. ПЫЖНЫЙ КОМБИНЕЗОН

ВАМ ПОТРЕБУЕТСЯ: фланель в клетку красно-коричневой цветовой гаммы размером 25x42 см; флань коричневого цвета для отделки размером 14x14 см; зинка шириной 0,4—0,5 см и длиной 8 см; узкая кожаная тесьма длиной 12—14 см.

РАСКРОЙ. Из ткани в клетку выкроить детали переда, спинки и рукавов. Из однотонной ткани — манжеты, воротник-стойку, плечевые кокетки. Учесть приски. Припуски на срезы кокетки 11—15—16—12 нужны, так как ткань не осыпается.

ОПИСАНИЕ РАБОТЫ. Стачать шов на спинке

2. Сложить детали переда и спинки лицевыми сторонами и стачать плечевые швы 3—4, разутюжить.

☆ Присоборить нижний срез рукава до размера 3,5 см. Сложить манжеты по линии сгиба лицевой стороной наружу. Приутюжить. Сложить с нижним срезом и притачать по линии 14—14. Так же обработать второй рукав.

☆ Сложить рукава с проймами и притачать по линии 5—4—5.

☆ Сложить воротник-стойку по линии сгиба лицевой стороной внутрь и стачать короткие срезы. Припуски уголков срезать наискосок. Вывернуть и приутюжить.

☆ Наложить кокетки на плечевые швы, совместив т. 11 и 12. Приметать по линии 11—12.

☆ Сложить наружную сторону воротника-стойки с вырезом горловины вместе с плечевыми кокетками и притачать по линии 8—3—2—3—8. Припуски рассечь в нескольких местах и приутюжить к стойке. Припуски переда по линии 8—9—10—13 подвернуть и приутюжить. Оставив припуски внутри стойки, притачать стойку к вороту в шов притачивания и, не прерывая строчки — отстрочить перед по линии 8—9—10—13 в край.

☆ Сложить комбинезон по плечевым швам лицевой стороной внутрь и стачать боковые швы вместе со швами рукавов с манжетами по линии 6—5—14. Разутюжить швы.

☆ Нижний срез штанин присоборить до размера 4 см. Затем притачать манжеты, как у рукавов.

☆ Наложить резинку по линии талии на изнаночную сторону и, растягивая её притачать зигзагообразной строчкой или двумя строчками по краям. Концы резинки должны доходить до краев припусков срезов 1—13.

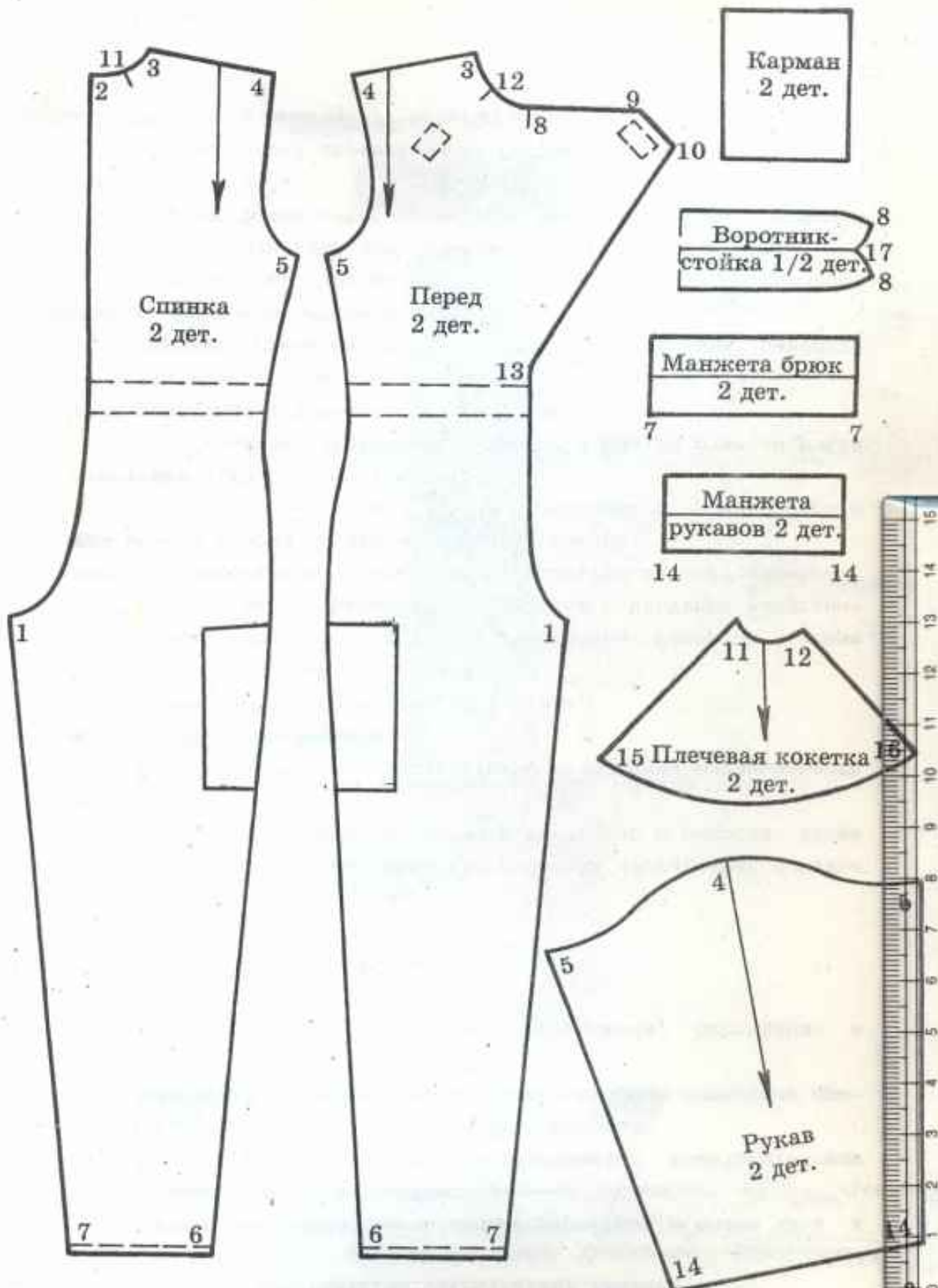
☆ Сложить детали переда лицевыми сторонами и стачать по линии 1—13, закрепить у т. 13.

☆ Сложить комбинезон по плечевым швам лицевой стороной внутрь и стачать шаговый шов 7—1—7, захватывая манжеты.

☆ На правую полочку с изнанки по метке пришить одну часть липучки. Примерить комбинезон на Барби. Наметить место притачивания второй части липучки и притачать её.

☆ Осталось соединить тесьмой или вязаной цепочкой (см. ВЯЗАНИЕ) уголки плечевых кокеток т. 15 и 16 под рукавами и закрепить концы с изнаночной стороны вручную.

Лыжный комбинезон готов.



Спинка
2 дет.

Перед
2 дет.

Карман
2 дет.

Воротник-
стойка 1/2 дет.

Манжета брюк
2 дет.

Манжета
рукавов 2 дет.

15 Плечевая кокетка
2 дет.

Рукав
2 дет.



1. КОСТЮМ ФЕИ



ВАМ ПОТРЕБУЕТСЯ: пурпурно-золотая парча размером 20x47 см; легкий шелк светло-розового цвета размером 36x61 см; белая тесьма с люрексом шириной 0,5—0,6 см и длиной 160 см; кусочек белого ситца размером 4x13 см; кусочек ленты-липучки размером 0,5x0,5 см; один крючок; бисер белого и розового цвета; 6 бусинок; резинка шириной 0,4—0,5 см длиной 8 см.

РАСКРОЙ. Из парчи выкроить юбку размером 20x42 см и вставку. Из шелка — детали полочек спинки, рукавов и юбку-шлейф. Из ситца выкроить воротник, используя для зубчиков ножницы “зигзаг”.

ОПИСАНИЕ РАБОТЫ. Стачать вытачки на спинке и полочках. Приутюжить их к середине. Сложить спинку и полочки лицевыми сторонами и стачать боковые швы 2—3. Разутюжить.

★ Отвернуть припуски контуров рукавов на лицевую сторону, приутюжить. Наложить тесьму по ли-

нии 1—6—6—1 и пристрочить, аккуратно сгибая в т. 6.

ВНИМАНИЕ! Припуски не должны быть видны из под тесьмы. Так же обработать второй рукав.

★ Низ воротника присборить до размера 6 см. Приложить к горловине спинки притачать по линии 1—1. Припуски приутюжить к спинке и притачать в край.

★ Сложить проймы рукавов и полочек лицевыми сторонами и стачать по линии 1—2—1.

★ Подвернуть припуск низа юбки-шлейфа и притачать на расстоянии 0,2—0,3 см. Верхний срез присборить на длину 7,5 см. Сложить с лифом лицевыми сторонами стачать по линии талии 4—3—3—4.

★ Припуски полочек по линии 5—4 слегка стянуть, чтобы они не растягивались т.к. эта линия идет по косой, и отвернуть на лицевую сторону вместе с припуском юбки по линии 5—4—7. Приутюжить. С изнаночной стороны левой полочки у т. пришить одну часть ленты-липучки. На лицевую сторону переда наложить тесьму и притачать ее по линии 5—4—7. Припуски не должны выступать за тесьму.

★ Сложить платье по плечевым швам лицевой стороной и стачать плечевые швы 1—5.

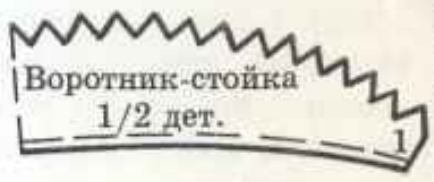
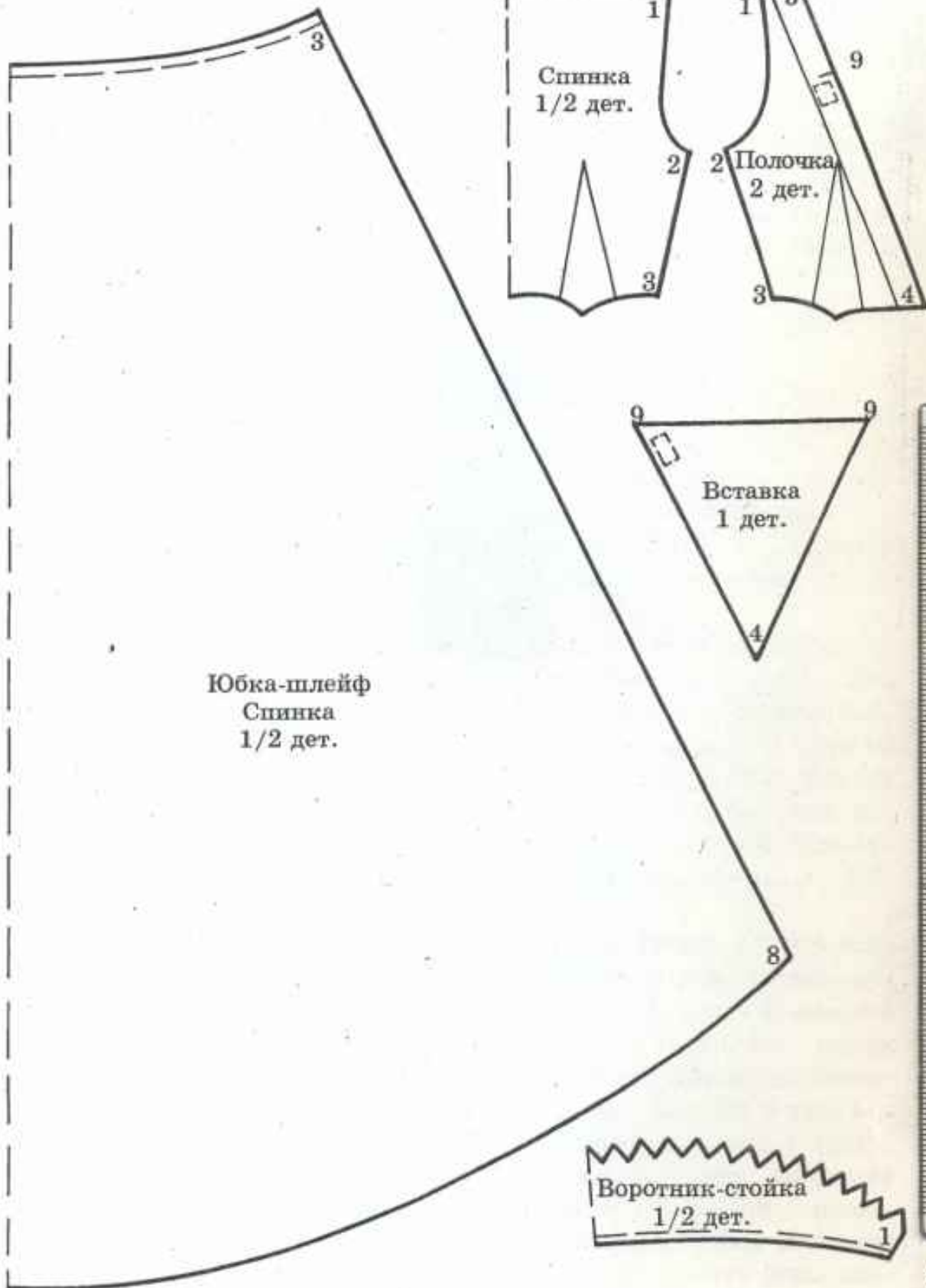
★ Тесьму на полочках и рукавах расшить бисером, а рукава в т. 1, 6, 10 соединить бусинками. У т. 4 на левой полочке с изнаночной стороны пришить крючок, а на правой на сгибе — петлю.

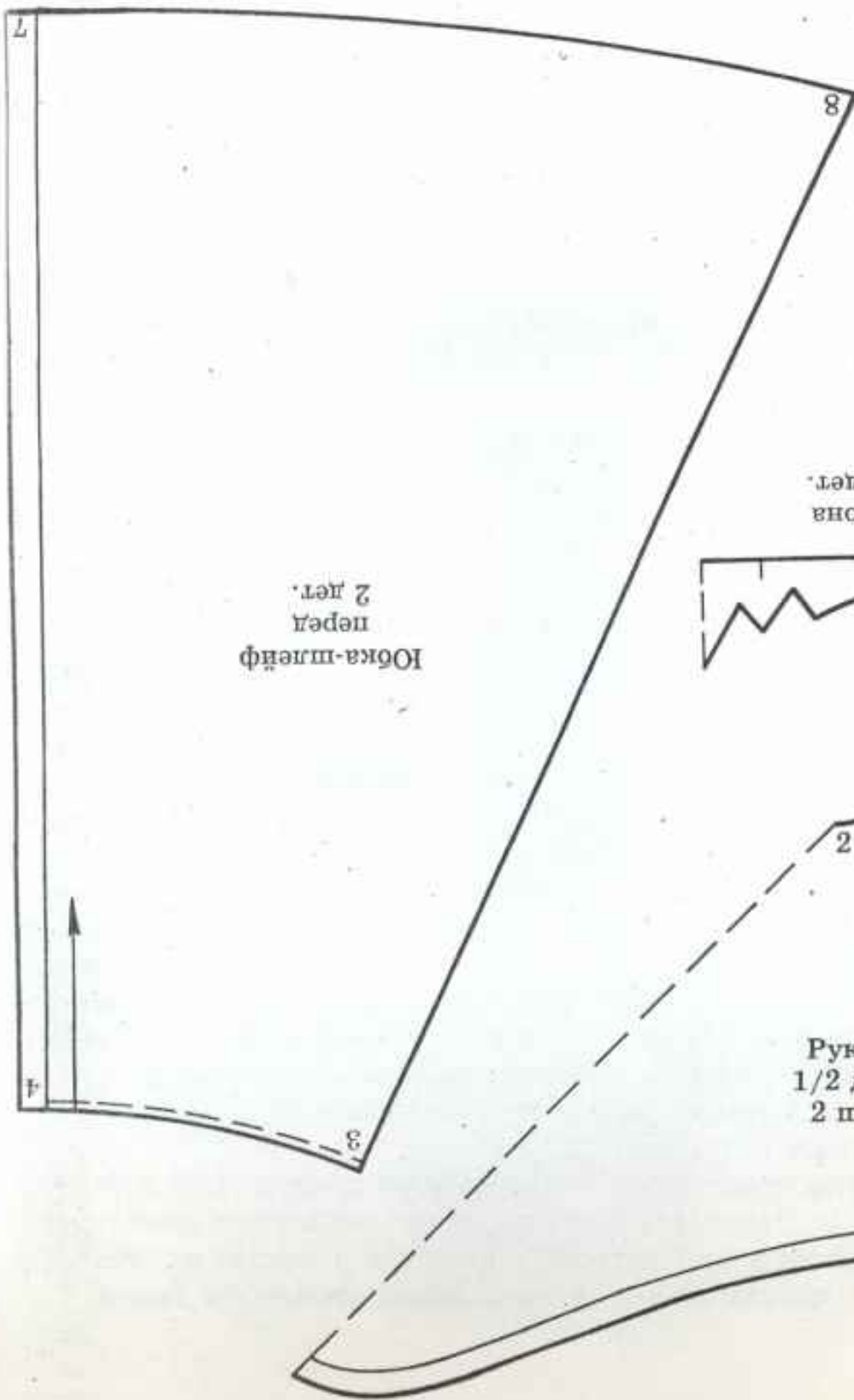
★ Припуск верха вставки по линии 9—9 подвернуть и притачать в край. Вставку пришить вручную к правой стороне полочки по линии 4—9 с изнаночной стороны.

★ Юбка. Подвернуть припуск верха размером 42 см на 1 см и притачать на расстоянии 0,6—0,7 см от края. В полученную кулиску вставить резинку, присборить ткань, чтобы концы резинки чуть выступали за боковые срезы. Сложить юбку вдвое пополам лицевой стороной и стачать вертикальный шов, захватывая концы резинки. Разутюжить. Припуск низа юбки подвернуть, приутюжить и притачать. В готовом виде длина юбки 18,5 см.

Примерить платье на Барби. Застегнуть крючок на талии и наметить место притачивания второй части липучки на вставке. Притачать её.

КОРОНА изготавливается из серебристого картона или из ватмана и обклеивается фольгой. К короне приклеить или пришить концы нитки бисера с бусинками.





Юбка-шлеиф
2 лет.

Корона
1/2 лет.

Рукав
1/2 лет.
2 шт.



9. ВЕЧЕРНЕЕ ПЛАТЬЕ "ДЕНЬ И НОЧЬ"

ВАМ ПОТРЕБУЕТСЯ: трикотажное полотно темно-синего цвета размером 26х см; белый гипюр размером 16х42 см; кружево шириной 0,6—0,8 см длиной 94 см; жилка резинки для рукавов-фонариков; 4 шт. ленты-липучки размером 0,5х0,5 см.

РАСКРОЙ. Из трикотажного полотна выкроить детали спинки, переда, пояса юбки, банта шириной 1—1,5 см и длиной 20—25 см. Из гипюра выкроить детали рукавов, шлейфа. По линиям притачивания кружева припуск на срезы шлейфа 9 см и рукавов 6—6 и 7—7 не нужны.

ОПИСАНИЕ РАБОТЫ. На деталях переда стачать вытачки 2—3 и боковые. Приутюжить к середине переда. Подвернуть припуск верхнего среза и притачать на расстоянии 0,2 см. У т. 5 припуск рассечь.

ВНИМАНИЕ! При шитье из трикотажных полотен смотри **ИНСТРУКЦИЮ.**

✧ Подвернуть припуск низа юбки и пристрочить на расстоянии 0,2—0,3 см. Противоположный срез пришить до размера, равного длине низа лифа, т. е. 13,5 см.

✧ Сложить юбку с лифом лицевыми сторонами и стачать по линии 4—4. Припуск левой детали спинки подвернуть, приутюжить и пристрочить вместе с частями липучек по линии 1—4 до низа юбки на расстоянии 0,3—0,4 см. Вторые части липучек пришить по меткам на другой стороне припуска.

✧ **ШЛЕЙФ.** К нижнему срезу шлейфа притачать кружево. Верхний срез присборить до размера 13,5—14 см.

✧ Пояс присборить по линиям *a* до размера 1—1,5 см. Стачать короткий срез. Верхний припуск подвернуть и пришить вручную в точках линий сборок..

✧ Сложить пояс нижним срезом с верхним срезом шлейфа лицевыми сторонами и стачать.

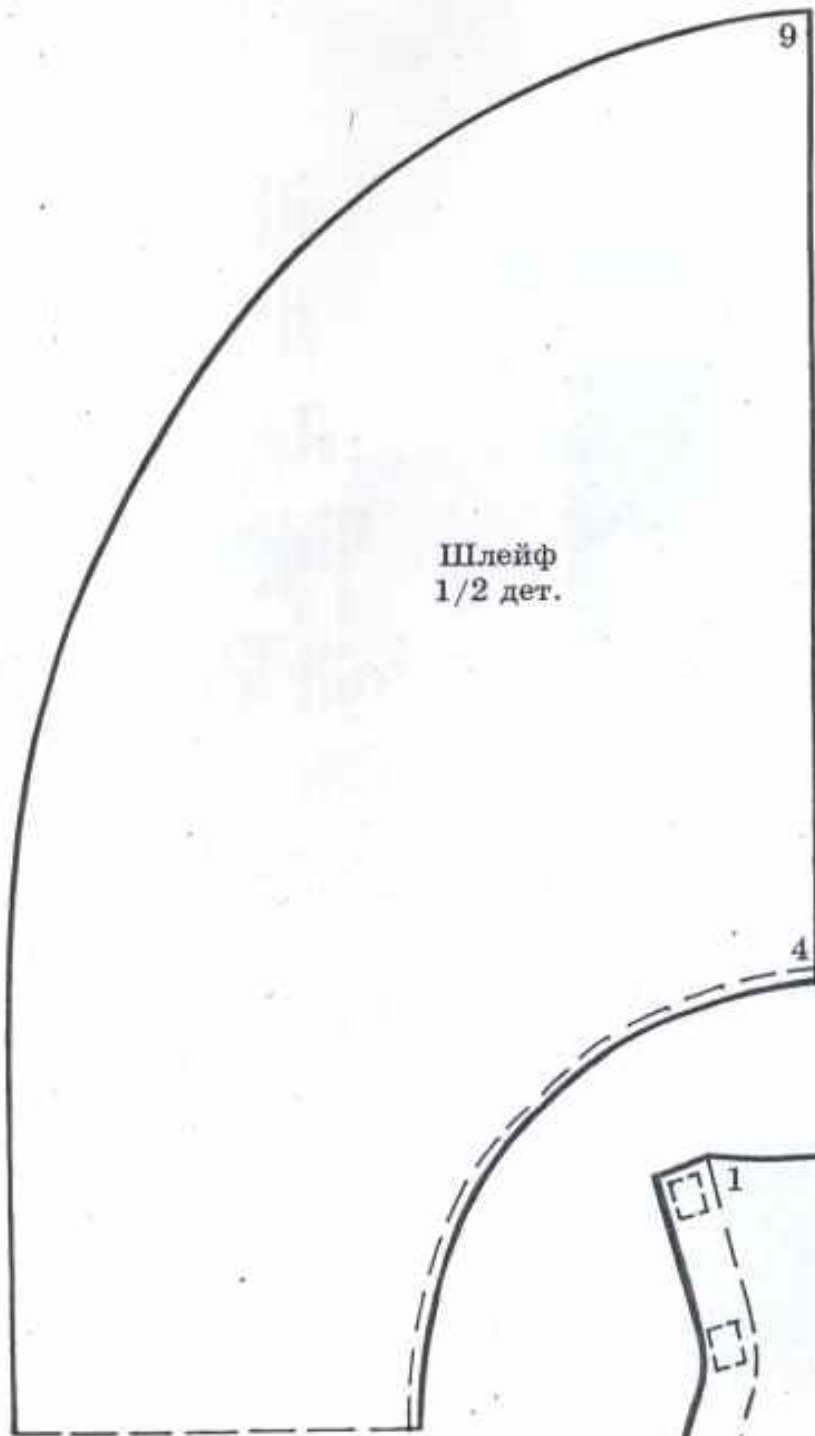
✧ Из полоски трикотажа завязать бант и пришить его к поясу.

РУКАВА-ФОНАРИКИ. К верхним и нижним срезам рукавов притачать кружево.

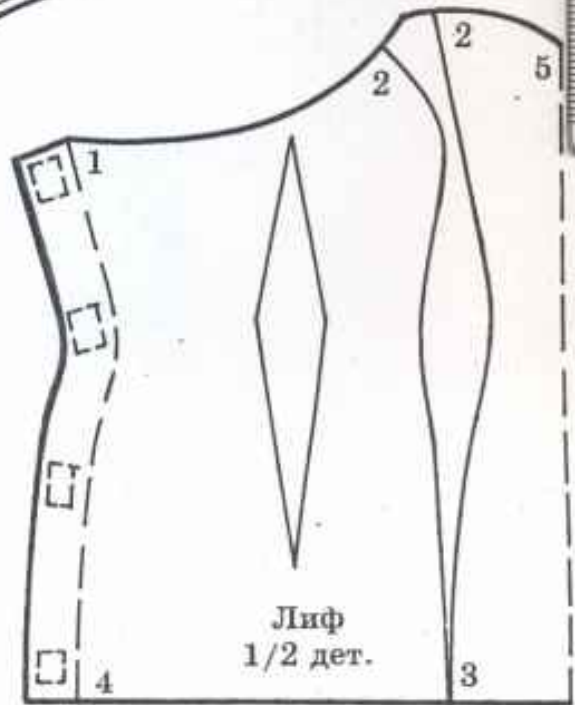
✧ На изнаночную сторону по намеченным линиям наложить жилки резинки и настрочить строчкой "зиг-заг" так, чтобы не проколоть жилку. Затем стачать шов, стянуть жилки до размера 3 см и завязать. Так же обработать второй рукав.

Чудесное платье готово. Отдельно надеваем шлейф и рукава-фонарики.



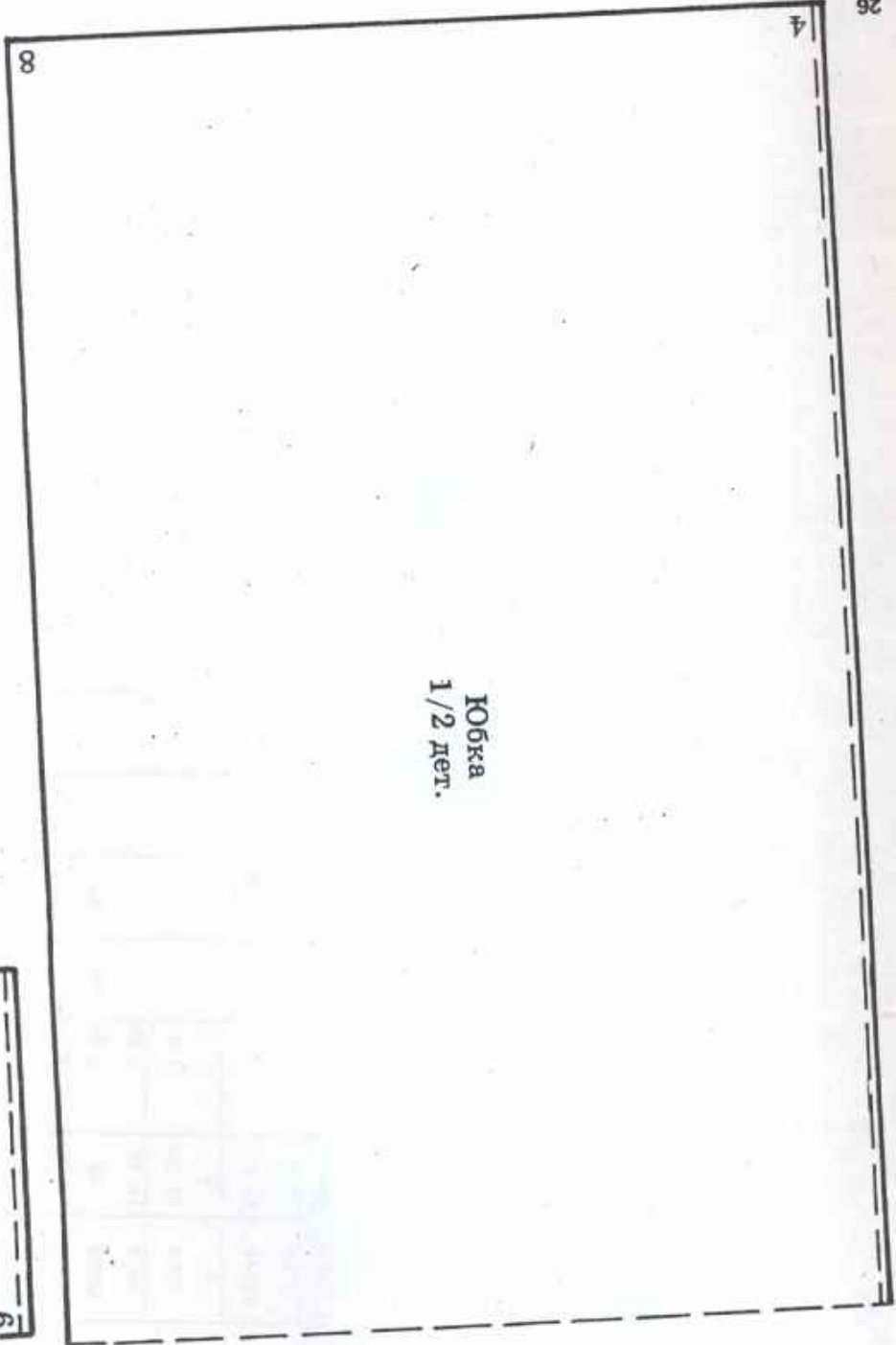


Шлейф
1/2 дет.

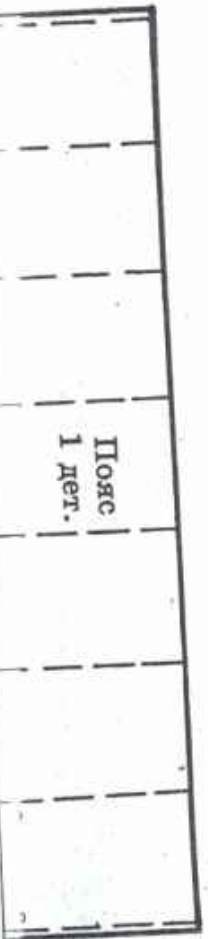


Лиф
1/2 дет.

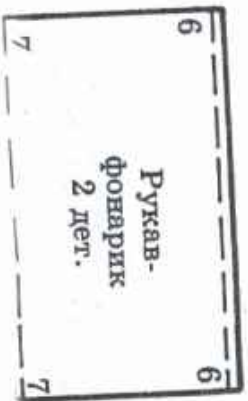




Юбка
1/2 дет.



Пояс
1 дет.



Рывав-
фонарик
2 дет.

6

6

7

7

8. ПЛАТЬЕ СО ШЛЕЙФОМ



ВАМ ПОТРЕБУЕТСЯ: черное трикотажное полотно с блестками размером 36x20 см; белое трикотажное полотно с люрексом размером 42x24 см; Белая атласная лента шириной 2—3 см и длиной 2 для банта; 1 крючок.

РАСКРОЙ. Из черного полотна выкроить детали спинки, переда, рукавов. Из белого — шлейф и воротник. Не забудьте учесть долевую линию и припуски на швы.

ОПИСАНИЕ РАБОТЫ. Стачать вытачки на деталях спинки и переда. Заутюжить их к середине. Сложить перед и деталь спинки лицевыми сторонами и стачать плечевые швы 2—3. Разутюжить.

✳ Подвернуть припуск низа рукавов и отстрочить на расстоянии 0,2—0,3 см от края. Сложить рукава с проймами лицевыми сторонами и притачать по линии 4—3—4.

✳ Сложить воротник лицевой стороной наружу по линии сгиба, подворачивая короткие срезы, приутюжить.

Приложить к лицевой стороне выреза горловины и притачать по линии 1—2—2—1. Отвернуть припуски на изнанку, приутюжить и притачать близко к шву притачивания.

✳ Сложить платье по плечевым швам лицевой стороной внутрь и стачать боковые швы вместе со швами рукавов по линии 5—4—8.

✳ Вшить шлейф в шов спинки с левой стороны по линии 6—7 и у т. 7 закрепить. С правой стороны шлейф вшить по линии 6—9. У т. 9 закрепить. Швы заутюжить в сторону шлейфа.

✳ Подвернуть низ платья вместе со шлейфом и притачать.

✳ Из атласной ленты завязать большой бант. Пришить его вручную у т. 1, с левой стороны, подворачивая оставшийся припуск спинки. С изнаночной стороны по банту пришить крючок, а на правой — петлю.

Великолепный наряд для торжественных случаев можно дополнить перчаткам

10. Вечерний костюм.

ВАМ ПОТРЕБУЕТСЯ. Темно-фиолетовый бархат размером 25x25 см; нитка “люрекс” или бисер; кусочек ленты-липучки размером 0,5x5 см, жилка резинки для шляпки.

РАСКРОЙ. Выкроить все детали с учетом припусков.

ОПИСАНИЕ РАБОТЫ. ЛИФ. Подвернуть припуск верха и притачать на расстоянии 0,2 см от края. По меткам пришить части ленты-липучки. Середину верха переда присборить по линии 1. Отделать верх нитью “люрекс” или расшить бисером.

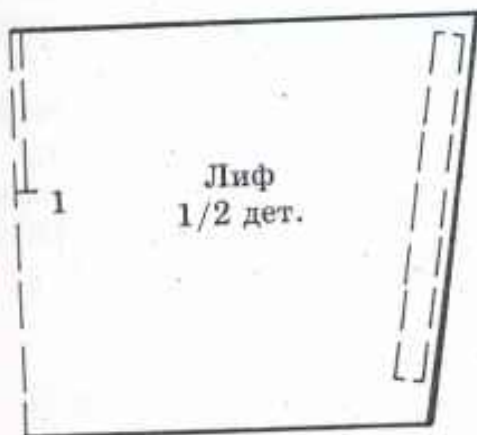
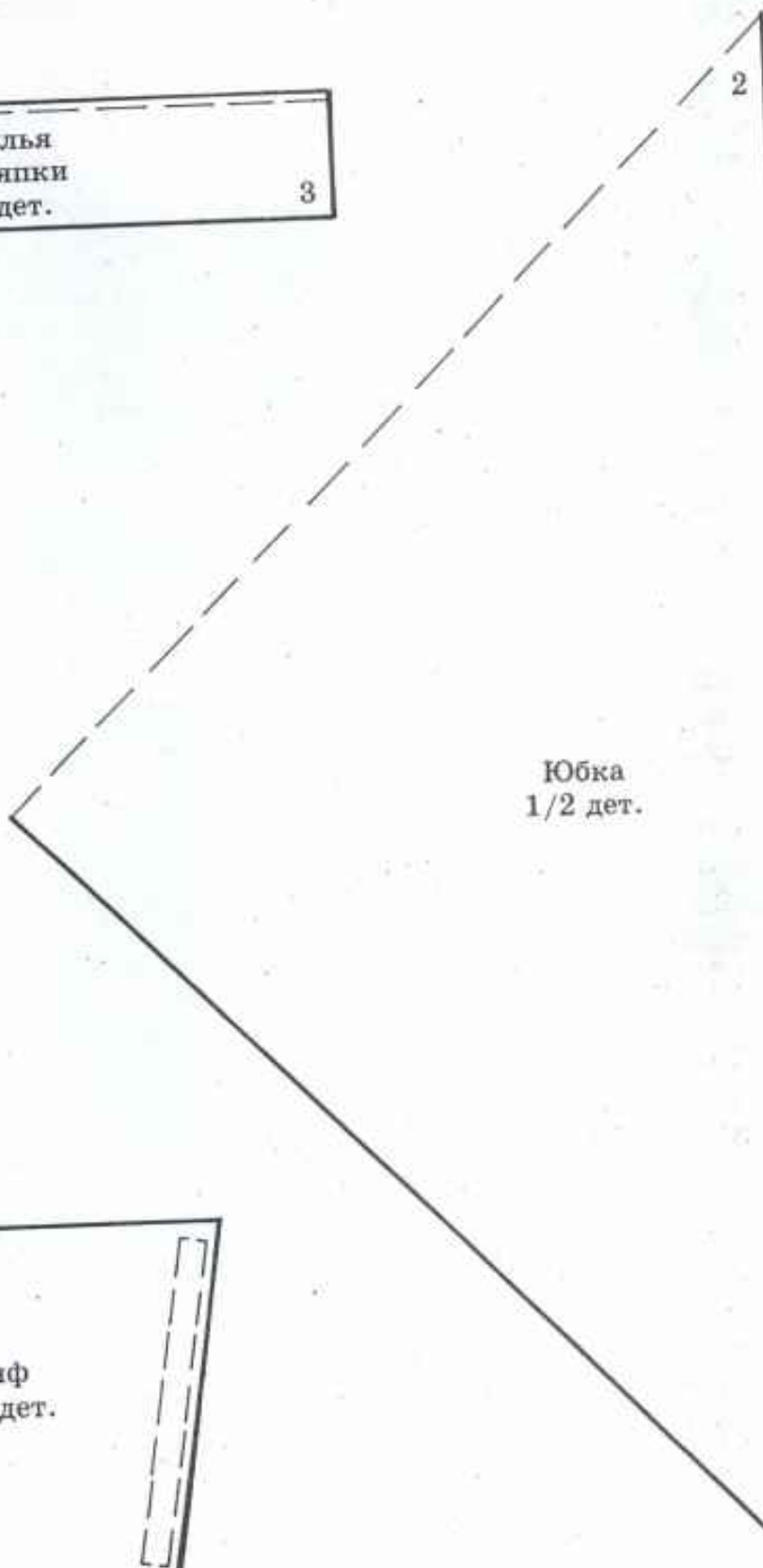
ЮБКА. Треугольник юбки расположить длинной стороной на талии так, чтобы угол 2 был впереди. Сзади концы завязать узлом пионерского галстука не очень туго, чтобы можно было убрать концы внутрь узла. Вокруг узла должны получиться мягкие складки.

ШЛЯПКА. Основой шляпки служит пробка от винтовой бутылки. Её надо обтянуть кусочком бархата диаметром 10 см или сшить по выкройке, присборив верх тульи, и расшить нитью “люрекс” или бисером. К шляпке пришить концы жилки резинки.

Наденем костюм на Барби. Шляпку прикрепим резинкой. Полюбуйтесь своей работой.

Вечерний костюм можно украсить меховым палантином.





3 ШАПЕНЬКОЕ ПЛАТЬЕ НА БРЕТЕЛЯХ

ВАМ ПОТРЕБУЕТСЯ: лоскут трикотажного полотна черного цвета размером 13x20 см; 2 кусочка ленты-липучки размером 0,5x0,5 см.

РАСКРОЙ. Выкроить детали платья, учитывая долевую линию и припуски, 2 бретели размером 8x1,4 см. В готовом виде ширина бретелей 0,4 см.

ОПИСАНИЕ РАБОТЫ. Стачать вытачки и заутюжить к середине переда.

☆ Подвернуть верхний и нижний срезы и притачать на расстоянии 0,2—0,3 см от края.

ВНИМАНИЕ! При шитье из трикотажа учесть наши рекомендации в ИНСТРУКЦИИ.

☆ Сложить платье вдоль и стачать шов на спинке 2—3. Приутюжить припуски на левую сторону. По меткам пришить части ленты-липучки.

☆ Полоски бретелей сложить вдоль пополам лицевой стороной наружу. Припуски подвернуть внутрь и стачать.

☆ Надеть платье на Барби, примерить длину бретелей и пришить вручную с изнаночной стороны по меткам.



5. ЖАКЕТ С БАСКОЙ

ВАМ ПОТРЕБУЕТСЯ: шифон с рисунком, где обязательна черная цвет размером 16x35 см. Черная лента для пояса шириной 0,5—0,6 см и длиной 30 см.

РАСКРОЙ. Выкроить все детали с учетом припусков.

ОПИСАНИЕ РАБОТЫ. Стачать вытачки на полочках и спинке и заутюжить их к середине.

☆ Сложить спинку с полочками и стачать плечевые швы 2—3. Разутюжить. Припуски полочек по линии 2—6 слегка стянуть, чтобы они не растягивались, т.к. изгиб будет по косой линии. Подвернуть припуски полочек и горловины (припуски горловины рассечь в нескольких местах). Притачать на расстоянии 0,15—0,2 см линии 6—2—1—2—6.

☆ Припуски нижних срезов рукавов подвернуть, приутюжить и пристрочить на расстоянии 0,2—0,3 см. Окаты рукавов присборить до размера 7 см. Сложить рукава с проймами лицевыми сторонами и притачать по линии 4—3—4.

☆ Сложить лиф по плечевым швам лицевой стороной и стачать боковые швы вместе со швами рукавов по линии 5—4—7.

☆ Нижний срез баски обработать строчкой «зиг-заг» или аккуратно подвернуть, притачать в край и срезать излишние припуски близко к строчке.

☆ Сложить баску с лифом лицевыми сторонами и притачать по линии 6—5—5—6. На линию талии наложить тесьму и пришить ее у т. 6 так, чтобы оба конца были одинаковой длины.

Жакет готов. Наденем его поверх платья на бретелях и завяжем на талии бант.

